

BUNGE

# Davranış Kuralları



# CEO'muzun Mesajı



## DEĞERLİ ARKADAŞLAR,

Bunge'de tam potansiyelimize ulaşmamız, en yüksek etik ve doğruluk standartlarına uyum için kendimizi sorumlu tutmamız anlamına gelir. Önemli bir amaca hizmet ediyoruz: Dünyaya temel gıda, yem ve yakıtı sağlamak için çiftçilerle tüketiciler arasında köprü kuruyoruz. Müşterilerimiz, hissedarlarımız ve iş arkadaşlarımız arasında sahip olduğumuz itibarı koruma konusunda doğru olanı yapacağımıza duyduğumuz güven kilit niteliktedir.

Bunge'nin Davranış Kuralları ("Kurallar"), işlerin etik ve yasalara uygun bir biçimde yürütülmesi için çalışan olarak sahip olduğunuz sorumluluğu anlamanıza yardımcı olacak bir kaynak olarak tasarlanmıştır. Kurallar, karşı karşıya gelebileceğiniz her durum için bir yanıt sağlayamayacak olsa da sizin için bir kaynak rehber olarak görev görmelidir. Temel değerlerimizi hayata geçirme sürecinde izlememizin beklendiği ilkeler ve standartlar ile bizim için geçerli olan belirli kanun, düzenleme ve politikaları açıklamaktadır. Lütfen Kuralları bütünüyle okuyun, sürekli olarak bu Kurallara başvurun ve anlamadığınız bir yer varsa soru sormaktan çekinmeyin.

Kurallarımızı adil ve tutarlı bir biçimde, Bunge'deki pozisyonunuzdan bağımsız olarak uygulamaktayız. Kuralların Tek Bunge yaklaşımımızı vurguladığını fark edeceksiniz. Başarılı ekipler, kapsayıcılık, iş birliği ve saygıyı teşvik ederek birlikte çalışır. Kendinizi rahatsız hissetmenize neden olan bir durumla karşılaşırsanız, bu durumu dile getirmekten çekinmeyin. Kurallar, sorularınız veya endişelerinizin ele alınması için bir dizi kaynak sunmaktadır. Kurallardaki beklentileri karşılama yönünde vereceğiniz taahhüt, başarımız ve dinamik küresel piyasadaki tüm paydaşlarımız için oluşturduğumuz değerler açısından esastır.

Saygılarımızla,

Greg Heckman  
İcra Kurulu Başkanı  
Bunge Global SA

# Kuralları Her Gün Hayata Geçirin

Tutkulu, cesur ve azimliyiz. Birlikte müşterilerimiz, birbirimiz ve dünya için sonuçlar ortaya koymak üzere liderlik ediyoruz. Biz Bunge'yiz.

## Değerlerimiz



### TEK BİR EKİBİZ

- › İş birliği
- › Saygılı
- › Kapsayıcı



### LİDERLİK EDERİZ

- › Çevik
- › Güçlendirilmiş
- › Yenilikçi




### DOĞRU OLANI YAPARIZ

- › Güvenle
- › Sürdürülebilir Şekilde
- › Dürüstlikle

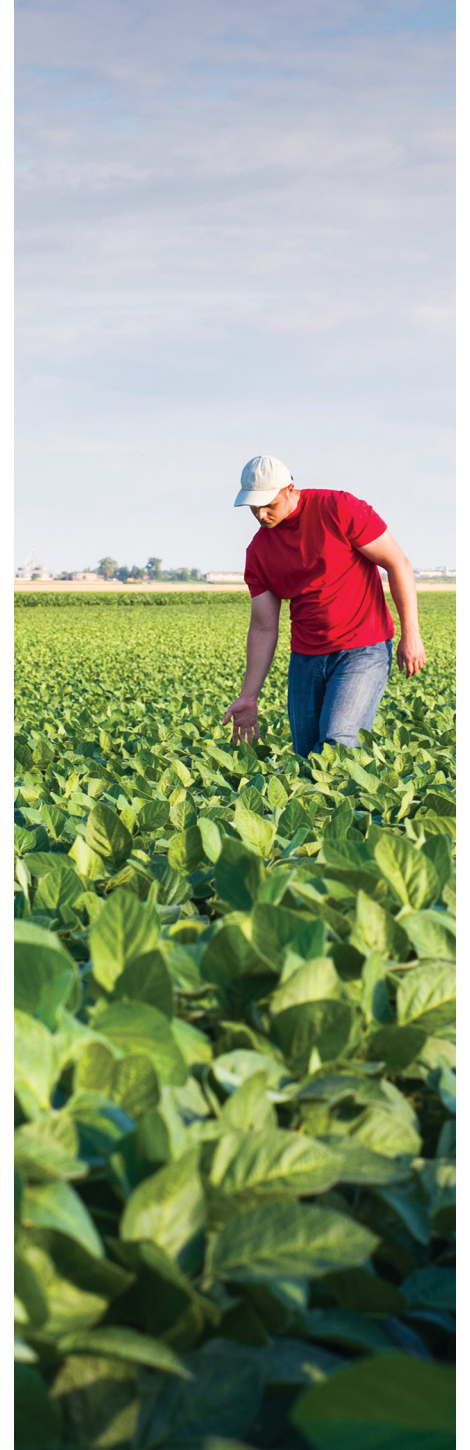
Her birimiz, Kuralları izleme konusunda bireysel bir sorumluluğa sahibiz. Birbirimizle ve hizmet verdiğimiz kişiler ile derin ilişkilerimizi muhafaza ederken pozitif büyümeyi teşvik ettiğimizden emin olmamız esastır.

Değerlerimiz uzun süredir çalışma şeklimize yansıtılmaktadır. Bunlar her çalışan için temel bir rehber niteliğindedir ve yaşamımızda ve işimizde temel aldığımız standartları oluşturur.

# İçindekiler Tablosu

Tıklanabilir gezinme  Ana sayfa simgeleri bu sayfaya geri yönlendirir

<b>CEO'MUZUN MESAJI</b>	<b>2</b>
<b>KURALLARI HER GÜN HAYATA GEÇİRİN</b>	<b>3</b>
<b>GİRİŞ</b>	<b>5</b>
Davranış Kurallarımız	
Benden Beklenen Nedir?	
Yöneticilerimizden Beklentimiz Ne Olmalıdır?	
Soru Sorma ve Endişeleri Dile Getirme	
<b>ETİK KARARLAR VERME</b>	<b>11</b>
<b>DEĞERLİ ÇALIŞANLARIMIZA ODAKLANMA</b>	<b>13</b>
İş Yerinde Saygı	
İş Yerinde Sağlık ve Güvenlik	
Adil İşe Alım Uygulamaları	
Veri Gizliliği	
<b>ŞİRKETİMİZE ODAKLANMA</b>	<b>18</b>
Şirket Varlıklarının Korunması	
Bilgi ve İletişim Sistemleri	
Gizli Bilgiler ve Fikri Mülkiyet	
Çıkar Çatışmaları	
Hediyeler ve Ağırlamalar	
<b>İŞ ORTAKLARIMIZA ODAKLANMA</b>	<b>26</b>
Güvenli, Yüksek Kalitede Ürün ve Hizmetler Sağlama	
Adil Muamele	
Adil Rekabet	
Rüşvet ve Yolsuzluğu Reddetme	
Uluslararası İş Yapma	
<b>HİSSEDARLARIMIZA ODAKLANMA</b>	<b>34</b>
Doğru Defter ve Kayıtlar	
İçeriden Bilgi Ticareti	
<b>TOPLULUKLARIMIZA ODAKLANMA</b>	<b>38</b>
Çevresel, Toplumsal ve Yönetişim ile ilgili Hususlar	
Siyasi Faaliyetler	
Kurum Dışı İletişimler	
Katkılar	
<b>KAYNAKLAR</b>	<b>43</b>
<b>SORU VE CEVAPLAR</b>	<b>44</b>



# GİRİŞ

Davranış Kurallarımız

Benden Beklenen Nedir?

Yöneticilerimizden Beklentimiz Ne Olmalıdır?

Soru Sorma ve Endişeleri Dile Getirme



# Davranış Kurallarımız

Bunge'de, çalışanlarımız, müşterilerimiz, hissedarlarımız ve faaliyet gösterdiğimiz toplulukların güvenini kaybetmememiz kritik önem taşır. Bunge Davranış Kuralları ("Kurallar"), sorumluluklarımızı yerine getirmemize yardımcı olur ve bize yardımcı olarak etik kararlar vermemizi sağlayacak bir çerçeve niteliğindedir:

- Değerlerimizden sapmayın ve potansiyelinizin tamamını açığa çıkarın.
- İşlerimizi nasıl doğru bir biçimde ve yürürlükteki kanunlara uygun şekilde yaptığımızı açıklayın.
- Çalışanlarımıza gündelik görevlerinde etik karar vermeleri konusunda rehberlik edin.

- Bu Kurallarda belirtilen ilkeler ve standartların paydaşlarımızı, çalışanlarımızı, hissedarlarımızı, müşterilerimizi, tedarikçilerimizi ve bir parçası olarak faaliyet gösterdiğimiz toplulukları nasıl desteklediğini genel hatlarıyla açıklayın.

Kurallarımız, tam zamanlı / yarı zamanlı / geçici çalışanlar, yetkililer, Yönetim Kurulu ve sınırlama olmaksızın yükleniciler, temsilciler ve danışmanları içeren üçüncü taraflar dahil olmak üzere Bunge topluluğunun tüm üyeleri için geçerlidir.

Kurallarımız, her durumu kapsayamaz veya Bunge'deki işlerimizi yaparken karşılaşılabileceğimiz her durum hakkında ayrıntılı bilgi sağlayamaz. Kurallarımız, her Bunge kurumsal veya yerel politikasını ya da prosedürünü

ayrıntılı olarak açıklamaz. Bunun yerine, Kurallar, iş faaliyetlerimizi yönlendirecek ve ortaya çıkabilecek durumları ele almamıza yardımcı olabilecek genel ilkeleri tanımlar. Bizden, Kuralların lafzına ve ruhuna uymamız beklenmektedir.

## Şüpheye düşerseniz – sorun.

[Soru Sorma ve Endişeleri Dile Getirme](#) kısmında listelenen kaynaklara başvurun.

\*"Bunge" veya "Şirket" terimleri, Bunge Global SA ve Bunge'nin kontrolünde olan, tamamı ya da çoğunluğunun sahibi olduğu tüm iştirakler, bağlı şirketler ve ortak girişimleri ifade etmektedir. "Çalışan" veya "siz" ve "çalışanlar", "ekip üyeleri" veya "biz" terimleri, aksi belirtilen durumlar dışında Bunge'nin yöneticileri, yetkilileri ve çalışanlarını ifade etmektedir.



# Benden Beklenen Nedir?

Bunge'de herkes kendi eylemlerinden sorumludur. Dürüstlük konusundaki itibarımız, her gün, her yerde buna bağlıdır. Kurallar, Şirket politikaları ile prosedürleri ve yürürlükteki yasaları okumaktan ve bunlara uymaktan sorumluyuz.

Uyum örnekleri aşağıdakileri içerir:

- Başka bir kişinin Kurallara, Şirket politika veya prosedürlerine ya da yasalara uymadığı durumları **gizlemeyin**. Gördüğünüz tüm uyumsuzlukları derhal bildirin.
- Bir üçüncü tarafın Kuralları, Şirket politika veya prosedürlerini ya da yasaları ihlal edecek bir biçimde hareket etmesini istemeyin ve böyle bir duruma buna izin **vermeyin**.
- Sıklıkla Kuralları okuyun ve bunlara **başvurun**.
- Herhangi bir endişeniz veya sorunuz olursa bunu hemen **dile getirin**.
- [Soru Sorma ve Endişeleri Dile Getirme](#) kısmında listelenen kaynaklara **başvurun**.



# Yöneticilerimizden Beklentimiz Ne Olmalıdır?

Etki sahibi olduklarından ve kuruluşun tonunu belirlediklerinden yöneticilerin kapsayıcı, dürüst, açık ve bilgili bir çalışma ortamı oluşturmak üzere örnek olması beklenmektedir. Yöneticilerin açık kapı kültürümüzü desteklemesi beklenmektedir. Aşağıdakiler için onlara başvurabilirsiniz:

- Kurallar, Şirket politikaları ve prosedürleri ve yürürlükteki yasaların anlaşılması konusunda yardım
- Sorulara yanıt ve endişeler için kılavuzluk
- Misilleme karşıtı politikamızın desteklenmesi  
*Not: Yöneticiler, bir yanlış davranış şüphesini bildirdiği ya da bir soruşturmaya katıldığı için çalışana karşı misilleme yapamaz ya da böyle bir harekete izin veremez.*

Bir yöneticiyseniz ve bir çalışanın size yönelttiği sorunun yanıtını ya da çalışanın endişesini nasıl ele alacağınızı bilmiyorsanız, [Soru Sorma ve Endişeleri Dile Getirme](#) bölümü altında listelenen kaynaklarla iletişime geçin.



# Soru Sorma ve Endişeleri Dile Getirme

## Kurallarda ele alınmamış olan soruların yanıtlarına nasıl ulaşırım?

İzlenebilecek en iyi yol konusunda en ufak bir şüpheye dahi düşerseniz, rehberlik için burada listelenen kaynaklardan birine başvurun.

## Endişelerin bildirilmesi neden önemlidir?

Bunge, bir açık kapı kültürü oluşturmaya kararlıdır. Şüpheli yanlış davranışları bildirme konusunda anında harekete geçmeniz kültürümüzü desteklemekle birlikte, Bunge ve itibarının hasar görmesini engellemeye ya da hasarı sınırlandırmaya yardımcı olabilir. Etik dışı davranışlar hakkında bir endişeniz varsa ya da Kuralların, herhangi bir Şirket politikası veya prosedürünün ya da kanunların olası bir ihlalinden endişe duyuyorsanız, bunu hemen bildirin.

## Rehberlik almak veya yanlış davranışları bildirmek için kiminle iletişime geçmeliyim?

Aşağıdaki kaynaklardan herhangi birine dilediğiniz zaman ulaşabilirsiniz:

- Yöneticiniz veya güvendiğiniz başka bir yönetici
- İnsan Kaynakları
- Hukuk Departmanı
- Küresel Etik ve Uyum (GEC)
- Bunge yardım hattı (yardım hattı)

Yardım hattını, bağımsız bir üçüncü taraf sağlayıcı yönetmektedir. Bu hat, çok dillidir ve **yılda 365 gün, günde 24 saat hizmet** vermektedir. Her ne kadar bireylerin kendilerini tanıtması teşvik ediliyor olsa da yerel kanunların izin verdiği kapsamda isimsiz bildirimde bulunulması da mümkündür.

Aşağıdakiler dahil ancak bunlarla sınırlı olmayan herhangi bir sorunu bildirmek için dilediğiniz zaman yardım hattı ile iletişime geçebilirsiniz:

- Hırsızlık, dolandırıcılık ya da başka bir dürüst olmayan davranış
- Rüşvet veya yolsuzluk
- Çıkar çatışmaları
- Taciz, ayrımcılık veya zorbalık
- Muhasebe veya mali işlerde düzensizlikler
- İş yerinde sağlık ve güvenlik
- İş yerinde uyuşturucu veya alkol kullanımı
- Şiddet veya tehditkar davranış
- İnsan hakları ihlalleri veya sömürü
- Çevresel endişeler veya ihlaller
- Bir ihlali veya endişeyi bildiren kişilere karşı misilleme yapılması
- Bu Kurallar, Şirket politikaları veya prosedürleri ya da kanunların fiili ihlalleri ya da bu yönde şüpheler

Yardım Hattı çok dillidir; [Bunge Yardım Hattı](#) web sayfasıyla ve ABD ve Kanada'da **1.888.691.0773** veya **1.866.921.6714** numaralı ücretsiz hatla hizmet vermektedir. Ülkeye özgü ücretsiz telefon numaralarının listesini [Bunge Yardım Hattı](#) sayfasında bulabilirsiniz.

# Soru Sorma ve Endişeleri Dile Getirme

## Bir endişeyi bildirdiğimde ne olur?

GEC ile doğrudan irtibat kurduğunuzda ya da yardım hattını aradığınızda, aşağıdakileri bekleyebilirsiniz:

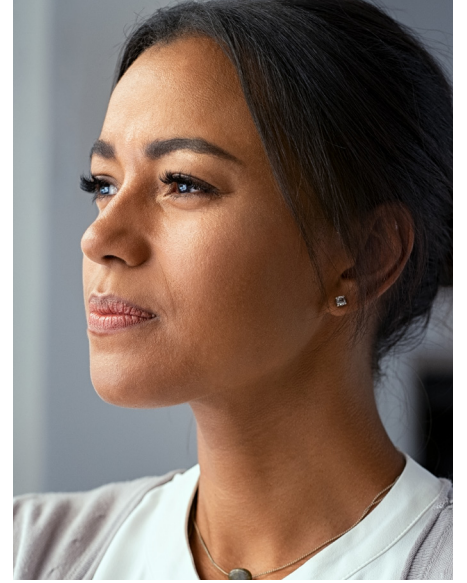
- Endişeniz ciddiye alınacak ve hızla, gizlilik içerisinde ve profesyonel bir biçimde değerlendirilecektir
- Paylaşılan bilgiler, GEC ekibinin soruşturmaları ele alan ilgili üyeleriyle ve kapsamlı bir soruşturmanın yürütülmesi için gereken ölçüde diğer yetkili kişilerle gizlilik içinde paylaşılacaktır
- Her zaman, şüpheli bir yanlış davranışla ilgili endişesini dile getiren herkesin anonimliğini korumak için çaba gösteririz
- Değerlendirme sonrasında izlenecek yol belirlenecektir
- Mümkün olan en kısa sürede sizinle iletişime geçilecektir (endişenizi isimsiz olarak belirtmediyseniz)
- Endişenizin eksiksiz olarak soruşturulması için ek bilgilere ihtiyaç duyulması durumunda, GEC, yardım hattı aracılığıyla sizinle gizlilik içerisinde iletişim kurabilir
- Soruşturma sırasında uygun şekilde bilgilendirilmek ve soruşturma tamamlandıktan sonra sonuç hakkında bilgilendirilmek (isimsiz olarak bildirim yapılmış olsa dahi)

## Soruşturmalar ve disiplin

Bunge, tüm yanlış davranış bildirimlerine ivedilikle yanıt verir. Çalışanlardan, iddia edilen yanlış davranışın kurum içi ve kurum dışı soruşturmalarına destek olmanın yanı sıra kurum içi ve kurum dışı denetçilerle iş birliği yapmaları istenebilir. Her zaman iş birliği yapmalı ve soruşturmalar ile ilgili eksiksiz ve doğru bilgileri sağlamalıyız.

Kuralları ihlal eden ya da bu Kuralları ya da ilişkili politikaları ihlal edecek şekilde başka bir kişiye karşı misilleme yapan herkes sorumlu tutulacak ve yerel kanunlarla uyumlu olarak hizmet akdinin sonlandırılmasına varabilecek uygun disiplin cezalarına çarptırılacaktır. Kötü niyetli ya da kasıtlı olarak yanlış bir bildirimde veya suçlamada bulunmak, Kurallar kapsamında bir yanlış davranış olarak değerlendirilmektedir.

Bunge, iyi niyetli olarak endişesini bildiren, bir soruşturmaya katılan, şüphelenilen bir yanlış ya da uygunsuz faaliyette bulunmayı reddeden veya kanunla korunan iş yeri haklarını kullanan herhangi bir kişiye karşı misilleme yapılmasına sıfır müsamaha politikasına sahiptir. İyi niyet, nihayetinde **bildirimizin temelsiz olduğu ortaya çıksa dahi** sağladığınız bilgilerin doğru olduğuna dair makul bir inancınız olduğu ve elinizdeki tüm bilgileri sağladığınız anlamına gelir. Şirket, misillemeyi araştırır ve uygun düzeltici eylemi gerçekleştirir.



Misilleme, Bunge'nin veya Bunge çalışanlarının, endişelerini Bunge Yardım Hattına bildirmek gibi korunan bir davranışta bulunması nedeniyle bir kişiye karşı olumsuz bir eylemde bulunulmasıdır. Olumsuz eylem örnekleri arasında bunlarla sınırlı olmamak üzere; tenzil; askıya alma; işten çıkarma; işe almama veya işe alım ya da terfi için değerlendirmeme ve düşmanca veya sindirici bir çalışma ortamı yaratılması yer alır.

# Etik Karar Verme

## İyi Etik = İyi İş

Etik sorunları tespit etmek ve Bunge'nin tüm ticari faaliyetlerinde doğru olanı yapmaktan sorumluyuz. Kuralların kendisini ve Kuralları çalışmalarımızda karşılaştığımız durumlara pratikte nasıl uygulayacağımızı anlamamız önemlidir. Çoğu kez, Kuralların nasıl uygulanacağını belirlemek kolay olsa da bazı durumlar daha karmaşık olabilir. Ne yapacağınızdan emin olmadığınız bir durumla karşılaşırsanız, hangi yolu izlemeniz gerektiğine yardımcı olması için aşağıdaki soruları kullanın.

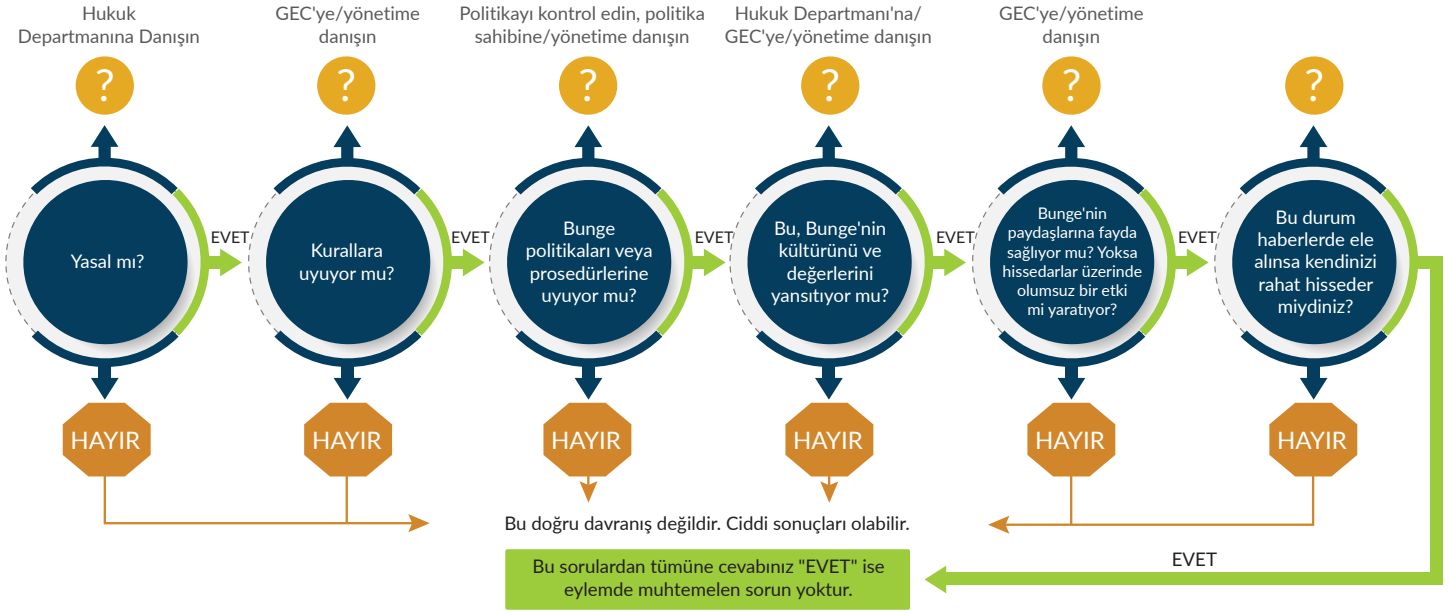
- Yasal mı?
- Kurallara uyuyor mu?
- Bunge politikaları veya prosedürlerine uyuyor mu?
- Bunge'nin kültürünü ve değerlerini yansıtıyor mu?
- Bunge'nin paydaşlarına fayda sağlıyor mu? Yoksa hissedarlar üzerinde olumsuz bir etki mi yaratıyor?
- İş arkadaşlarınız bu durumu öğrense ya da bu durum haberlerde ele alınsa kendinizi rahat hisseder miydiniz?

Bu sorulardan herhangi birine “hayır” veya “belki” yanıtını verdiyseniz, tavsiye isteyin.

## Şüpheye düşerseniz – sorun.



# Etik Karar Verme



# DEĞERLİ ÇALIŞANLARIMIZA ODAKLANMA

İş Yerinde Saygı

İş Yerinde Sağlık ve Güvenlik

Adil İşe Alım Uygulamaları

Veri Gizliliği



# İş Yerinde Saygı

## Çeşitlilik

Farklılıklarımız ve çeşitlilik, bizim güçlü yönlerimizdir. Bunge, açıklık, güven ve kapsayıcılığın hakim olduğu bir ortamı desteklemektedir. Her birimizin yetenekleri, becerileri, geçmişleri, görüşleri ve deneyimlerinin sağladığı benzersiz katkılara saygı duyarız.

## Ayrımcılık

Bunge, saygılı, profesyonel ve ayrımcılık, taciz, zorbalık ve göz korkutmanın bulunmadığı bir çalışma ortamı sağlamaya ve bu ortamı muhafaza etmeye kararlıdır. Bunge, herhangi bir çalışan ya da iş başvurusu sahibine karşı yasa dışı ayrımcılık yapılmasını yasaklamaktadır. İşe alım, terfiler ve ücretlendirme gibi istihdam ile ilgili kararlar, aşağıdaki gibi yaygın olarak korunan özelliklerden bağımsız bir biçimde verilir:

- ırk, milli köken, renk
- din
- cinsiyet veya cinsel yönelim
- toplumsal cinsiyet, cinsiyet kimliği, cinsiyet ifadesi
- vatandaşlık durumu
- yaş
- engellilik durumu
- askerlik veya gazilik durumu
- medeni durum

İş yaptığımız yargı alanlarında, yukarıda bahsedilmeyen ek korunan özellikler mevcut olabilir.

Politikamız, iş yaptığımız yerde yürürlükte olan iş ve insan hakları kanunlarına uymaktır.

## Taciz ve zorbalık

Hepimiz, onur ve saygı çerçevesinde muamele gördüğümüz bir ortamda çalışmayı hak ediyoruz. Bunge, hiçbir türden taciz veya zorbalığa tolerans göstermez.

Hukuki tanımlar yargı bölgesinden yargı bölgesine farklılık gösterebilse de,

**Taciz** genel olarak bir bireyin psikolojik veya fiziksel sağlığını olumsuz etkileyen, kendisini aşağılanmış, sindirilmiş hissetmesine veya rahatsız olmasına neden olan ya da hasmane bir çalışma ortamı oluşturan hoş karşılanmayan davranışları ifade eder. Bu tür bir davranış, çalışma arkadaşları, yöneticiler, müşteriler veya tedarikçiler dahil olmak üzere birçok kaynaktan gelebilir. Taciz veya ayrımcılık yasal olarak koruma altında olan özelliklere dayalı olabilir.

Taciz aşağıdakileri içerebilir:

- cinsel nitelikte olan veya olmayan davranışlar
- saldırgan veya aşağılayıcı yorumlar, yakıştırmalar, hakaretler veya şakalar
- hoş karşılanmayan fiziksel yakınlaşma çabaları veya uygunsuz teşhirler

**Zorbalık**, ister sözlü, ister fiziksel, ister başka türlü olsun, doğrudan ya da dolaylı olabilen, bir ya da daha fazla kişi tarafından iş yerinde ya da iş sırasında başka bir kişiye karşı gerçekleştirilen, makul olarak kişinin haysiyetinin hafife alındığı biçiminde yorumlanabilecek, yinelenen, uygunsuz davranışlardır.

Zorbalık aşağıdakileri içerir:

- hakaret etme veya aşağılama, saldırgan ya da incitici yorumlar
- tehditkar bir mesaj iletebilecek sözlü olmayan jestler

Ayrımcılık, taciz veya zorbalık barındıran herhangi bir davranışla karşı karşıya kalır ya da bu tür davranışları gözlemlerseniz, durumu vakit kaybetmeden [Soru Sorma ve Endişeleri Dile Getirme](#) kısmında listelenen kaynaklardan birine bildirim.

Daha fazla bilgi için Tacizi/Ayrımcılığı Önleme Politikasına başvurun.

**Herhangi bir harekette bulunmadan ya da herhangi bir söz söylemeden önce kendinize aşağıdakileri sorun:**

**Sözlerim ve eylemlerimle karşımdakine saygımı gösteriyor muyum?**

**Sözlerim ve eylemlerim herhangi bir şekilde tehditkar ya da saldırgan mı?**

# İş Yerinde Sağlık ve Güvenlik

## Güvenli çalışma koşulları

Her birimizin, tüm çalışanlar için güvenli, emniyetli bir çalışma ortamını desteklemek üzere Bunge'ye ve birbirimize karşı bir sorumluluğu vardır. Bunge, üretimi veya kârı hiçbir zaman güvenliğin önüne koymaz ve sıfır olay kültürünü sağlama konusunda kararlıyız. Sağlıklı bir çalışma ortamını desteklemek üzere herkesin iş yerindeki tehlikeleri önlemek üzere geliştirilmiş Bunge güvenlik politikalarını ve yürürlükteki kanun ve düzenlemeleri izlemesi gerekir.

## İş yerinde şiddet

Tehdit ve göz korkutma dahil olmak üzere iş yerinde şiddete karşı sıfır tolerans göstermekteyiz. Bunge, herhangi bir Bunge tesisinde silah bulundurulması veya herhangi bir tesise silah getirilmesini yasaklamıştır.

## Madde bağımlılığı

İşe uyuşturucu veya alkol etkisi altında gelmeniz, kendiniz ve başkalarının güvenliği ile sağlığını tehdit etmeniz demektir. İş yerinde alkol, yasa dışı uyuşturucu, kontrol altındaki maddelerin etkisi altında çalışmamız, bunları bulundurmamız ve kullanmamız, reçetesiz ya da reçeteli ilaçları kötüye kullanmamız yasaktır.

Güvenlik veya şiddet ile ilgili her türlü endişeyi vakit kaybetmeden yöneticinize veya [Soru Sorma ve Endişeleri Dile Getirme](#) kısmında listelenen kaynaklardan birine bildirin.

Daha fazla bilgi için [Küresel Güvenlik ve Sağlık Politikasına](#) ve İş Yerinde Şiddet Politikasına başvurun.



# Adil İşe Alım Uygulamaları

Bunge, faaliyet gösterdiği her yerde, yürürlükteki tüm iş kanunlarına uyarak tüm çalışanlarının haklarına saygılı bir biçimde hareket eder. Ayrıca Şirket, çalışanların örgütlenme özgürlüğüne de saygı duymaktadır. Bunge, iş ortaklarımız ve tedarikçilerimizin aşağıdakiler dahil olmak üzere bu Kurallardaki ilkelere uymasını beklemektedir:

- uluslararası olarak kabul edilmiş insan hakları standartlarını karşılama taahhüdü
- çalışanlara saygılı ve saygın bir biçimde yaklaşma
- yürürlükteki tüm işe alım kanunlarına uyma

Bilerek çocukları işe alan veya istismar eden ya da cebri çalıştırmaya başvuran hiçbir tedarikçiye tolerans göstermeyeceğiz.

Bunge, tedarikçileri için uygun durum tespiti süreçlerini uygulamakta ve istismar ve suistimal suçlamalarının bildirilmesi için halka açık bir şikayet sistemi dahil olmak üzere politikalarımıza uyumu sağlamak amacıyla paydaşlar ile düzenli olarak etkileşimde bulunmaktadır.

Daha fazla bilgi ve rehberlik için lütfen [İnsan Hakları Politikası](#)'nı inceleyin.



# Veri Gizliliği

Bunge'nin çalışanları, iş ortakları ve tüketicilerinin kişisel bilgileri, yürürlükteki tüm gizlilik kanunları ve Şirket politikalarına uygun şekilde ele alınmaktadır. Kişisel bilgiler, doğrudan veya dolaylı olarak bir bireyi tanımlayabilecek ad ve iletişim bilgileri ve sağlık konulu bilgiler gibi hassas bilgilerini içerebilecek her türlü bilgidir. Kişisel bilgiler, isimsiz veya kişisel olmayan bilgileri (belirli bir kişiyle ilişkilendirilmeyecek ya da geri dönülerek belirli bir kişinin tespit edilmesine neden olmayacak bilgiler) içermez.

Bunge'de aşağıdakileri yaparız:

- Yürürlükteki kanunlar ve akdi yükümlülüklerle uygun hareket etmek
- Kayıt saklama gereklilikleri ve sınırlar arası aktarım kanunları ile ilgili olarak yürürlükteki politikalara uygun hareket etmek
- Yeterli kapsamda ve ilgili kişisel bilgileri **yalnızca** belirtilen ve meşru amaçlar kapsamında, yasalara uygun, adil ve şeffaf bir biçimde toplamak, kullanmak ve işlemek
- Uygulanabilir olan durumlarda net ve doğru gizlilik bildirimleri sağlamak



- Kişisel bilgilere erişimi yalnızca bilmesi gerekenlerle sınırlamak
- Kişisel bilgileri yürürlükteki politikalar ve kanunlara uygun şekilde güvenli bir biçimde saklamak, korumak, iletmek ve imha etmek
- Kişisel bilgilere izinsiz erişimi veya bunların izinsiz olarak açıklanmasını önlemek için özen göstermek

Yerel yasaların başka şekillere izin verdiği durumlar haricinde, Bunge kaynaklarının kullanımıyla bağlantılı olarak bir kişisel gizlilik beklentimiz bulunmamaktadır. Bunge, yürürlükteki kanunlara uygun biçimde Bunge'nin menfaatlerini korumak için gerekli olan kapsamda Bunge varlıklarının kullanımını izleme hakkını saklı tutmaktadır. Güvenliği desteklemek, yasa dışı faaliyetleri

önlemek ve yasal gerekliliklerimize uymak için tesisler ve ekipmanları izlemekteyiz.

Bunge, bilgisayarlar, telefon kayıtları, dolaplar, e-postalar, dosyalar, iş belgeleri ve iş yerleri gibi Şirket tesis ve mülklerini yürürlükteki kanunlara uygun biçimde denetleme hakkını saklı tutmaktadır.

Bunge'nin gizlilik konusundaki taahhüdü hakkında daha fazla bilgi almak ve yürürlükteki yerel yasalara göre hangi bilgilerin kişisel veya hassas bilgi olarak görüldüğünü anlamak için lütfen **Hukuk** veya **GEC** ile iletişime geçin.

# ŞİRKETİMİZE ODAKLANMA

Şirket Varlıklarının Korunması

Bilgi ve İletişim Sistemleri

Gizli Bilgiler ve Fikri Mülkiyet

Çıkar Çatışmaları

Hediyeler ve Ağırlamalar



# Şirket Varlıklarının Korunması

Her birimiz, Şirket mülkünün korunması ve uygun şekilde kullanılmasından sorumluyuz. Kayıp, hasar, hırsızlık ve israftan kaçınmak için Bunge'nin size emanet edilen tüm varlıklarını iyi muhafaza edin, verimli bir biçimde kullanın ve izinsiz kullanıma karşı koruyun.

Şirket varlıkları sınırlama olmaksızın aşağıdakileri içerir:

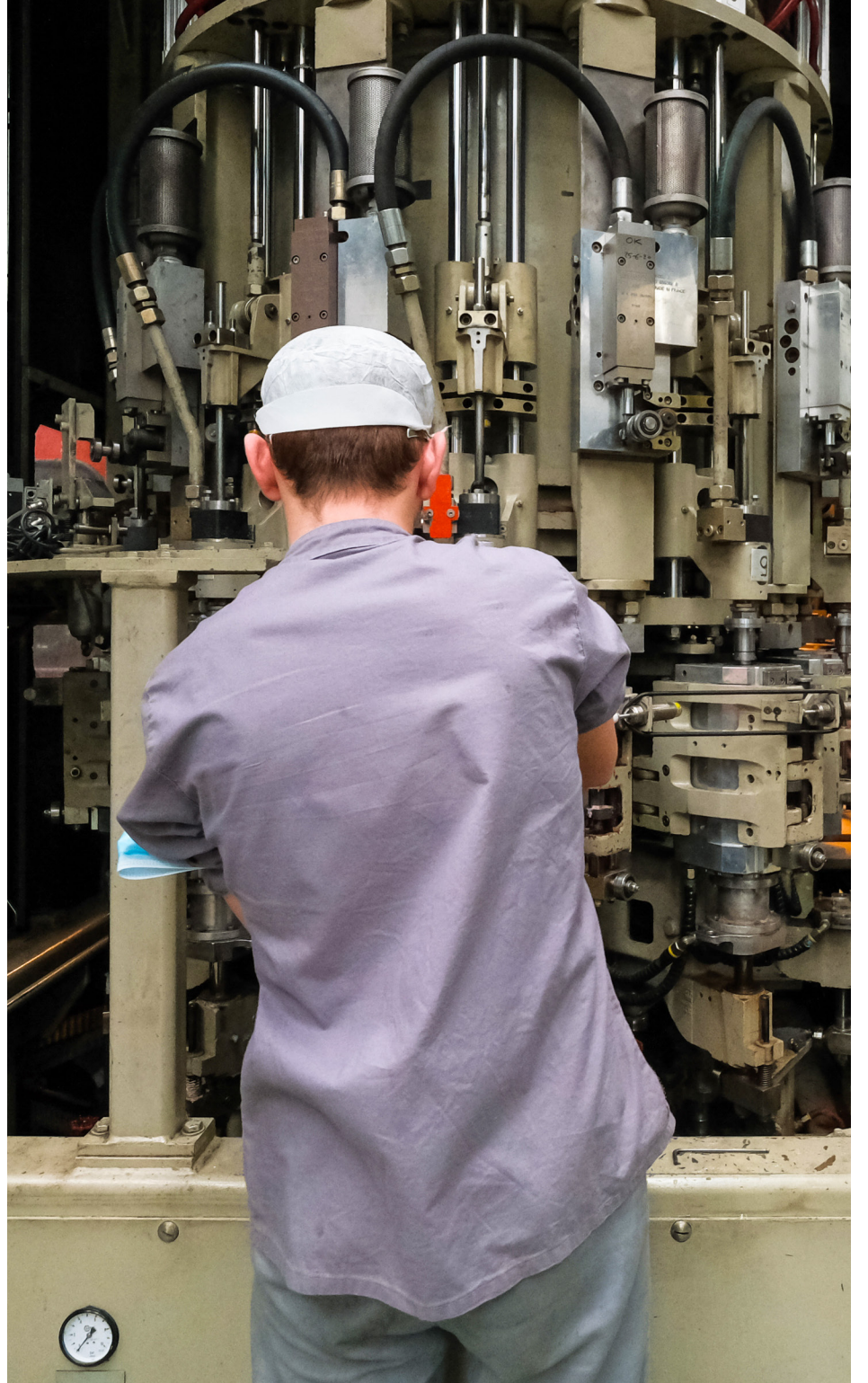
#### **Fiziksel varlıklar –**

tesisler, sarf malzemeleri, ekipman, envanter, araçlar, bilgisayarlar, telefonlar ve Şirket fonları gibi

#### **Soyut varlıklar –**

gizli ve özel bilgiler, fikri mülkiyet ve bilgi sistemleri gibi

Şirket kaynaklarının kötüye kullanımına örnek olarak ürün veya sarf malzemelerini kişisel kullanım için almak, Şirket kredi kartından kişisel harcamalar yapmak ve yolsuzluk veya zimmete geçirme yoluyla varlıkları kendine yönlendirmek gösterilebilir.



# Bilgi ve İletişim Sistemleri

## Şirket teknolojisinin uygun kullanımı

Bunge, bize Şirket işlerini yürütmek üzere birçok çeşitli teknoloji kaynağı sağlamaktadır. Aşağıdakilerden sorumluyuz:

- Dizüstü bilgisayar, cep telefonu, akıllı telefon, tablet ve yazılım gibi bu kaynakları iyi şekilde muhafaza etmek
- Bu kaynakların zarar, hasar görmesini, kaybolmasını veya izinsiz bir biçimde bunlara erişilmesini önlemek
- Kolaylıkla tahmin edilemeyecek karmaşık parolalar oluşturmak ve parolaları kesinlikle paylaşmamak
- Kişisel kullanımı sınırlandırmak ve uygunluğunu sağlamak
- Teknolojinin işle ilgili yükümlülükleri etkilemesine veya Şirket politikasını ihlal etmesine izin vermemek
- Şirket sistemlerinin (e-posta, anlık mesajlaşma, internet veya BungeConnect) yasal ya da etik olmayan veya Kurallarımıza veya Şirket politika ve prosedürlerimize başka şekillerde aykırı olan faaliyetler için kullanılmasını yasaklamak

Şirketin teknoloji kaynaklarının kullanımı ile ilgili daha fazla bilgi için lütfen Kabul Edilebilir Kullanım Politikasına başvurun.

## Sosyal medya

Sosyal medya, bilgi paylaşma şeklimizi kayda değer düzeyde değiştirmiştir. İletişim ve iş birliği için yeni fırsatlar sunar ancak endişe nedeni oluşturur. Dünya genelinde, Şirketimizin kendisi ve ürünleri hakkında söyleyebilecekleri ve söyleyemeyeceklerini düzenleyen birçok çeşitli kanun bulunmaktadır.

Şirket içindeki pozisyonunuz Sosyal medya sitelerinde gönderi paylaşmayı içeriyorsa, Hukuk Departmanı ve/veya İletişim biriminin rehberliğini ve ilgili politikaları izlemelisiniz. Herhangi

Elektronik iletişimler kalıcı, aktarılabilen kayıtlardır ve Şirketimizin itibarını etkileyebilir. Belirli bir konu hakkında kimin iletişim kurabileceği ya da iletişimin uygun olup olmadığı hakkında herhangi bir sorunuz olursa İletişim departmanına veya [Soru Sorma ve Endişeleri Dile Getirme](#) bölümünde listelenen kaynaklardan herhangi birine danışın.

bir ticari bilginin veya geleceğe dönük beklentilerin İnternette yetkisiz olarak yayınlanması veya tartışılması kesinlikle yasaktır. Daha fazla bilgi için Küresel İletişim Politikasına başvurun.



# Gizli Bilgiler ve Fikri Mülkiyet

Bunge'nin gizli bilgileri ve fikri mülkiyeti, yeri doldurulamaz varlıklardır. Bu değerli varlıkların kullanımını, Veri Sınıflandırma Politikası uyarınca güvenceye ve korumaya almalısınız.

## Gizli bilgilerin korunması

**Gizli bilgiler**, işinizin bir parçası olarak sahip olduğunuz ya da erişiminiz bulunan Şirket hakkındaki kamuya açıklanmamış bilgileri ve müşterilerimiz, tedarikçilerimiz, diğer iş ortaklarımız, tüketicilerimiz veya çalışanlarımız hakkındaki spesifik bilgileri içerir.

Gizli Bilgiler aşağıdakileri içerir:

- Gizli Bilgiler tüm şirket e-postaları, sesli e-postaları ve diğer iletişimleri içerir ve bunların gizli olduğu varsayımıyla hareket edilmeli ve bunlar meşru ticari amaçlarla gerekli olduğu durumlar haricinde Bunge dışına yönlendirilmemeli ya da başka şekillerde iletilmemelidir.
- Rakiplerin kullanabileceği ya da açıklanması durumunda Bunge veya iş ortakları için zararlı olabilecek kamuya açık olmayan bilgiler gizli bilgilerdir. Bu iş, pazarlama ve hizmet planlarını, mali bilgileri, ürün mimarisini, kaynak kodları, mühendislik ve üretim fikirlerini, tasarımları, veri tabanlarını, müşteri listelerini, fiyatlandırma

stratejilerini, personel verilerini, çalışanlarımız, müşterilerimiz ve diğer kişileri kişisel olarak tanımlayabilecek bilgileri (adlar, adresler, telefon numaraları ve sosyal güvenlik numaraları dahil) ve bize müşterilerimiz, tedarikçilerimiz ve iş ortaklarımız tarafından sağlanan benzer bilgileri kapsamaktadır.

Çalışanlar, Bunge'nin gizli ve özel bilgilerini koruma sorumluluğuna sahiptir ve bu sorumluluk siz Bunge ile iş ilişkiniz sonlandıktan sonra dahi devam eder. Aynı rehberlik, kuruluşumuzun içi ya da dışında başkalarının bizi duyabileceği yerlerde başkaları ile konuşurken de izlenmelidir. Gizli bilgileri açıklamaya karşı korumak için tesislerimizi, bilgisayarlarımızı, belgelerimizi veya diğer hassas malzemeleri güvenli hale getirme konusunda özel özen gösterin.

Gizli bilgileri açıklamanızı gerektiren yasal veya düzenleyici kurullarla karşılaşırsanız, lütfen rehberlik için Hukuk Departmanına başvurun. Daha fazla bilgi için lütfen Verileri Sınıflandırma ve Gizlilik ve Kurumsal Açıklamalar politikalarına başvurun.



# Gizli Bilgiler ve Fikri Mülkiyet



## Fikri mülkiyetin korunması

Kanunlar, fiziksel mülklere dair haklarımızı koruduğu gibi fikri mülkiyete dair haklarımızı da korumaktadır. Yasaların izin verdiği kapsamda, Şirket materyalleri ile, Şirket zamanında ve Şirketin maliyetlerini üstleneceği şekilde ya da sorumluluklarımız kapsamında oluşturduğumuz tüm fikri mülkiyete dair haklar Bunge'ye ait olacaktır.

**Fikri mülkiyet eserleri aşağıdakileri içerir ve Kısıtlı veya Son Derece Kısıtlı olarak sınıflandırılır:**

Patentler, ticari markalar, ticaret sırları, buluşlar veya süreçler gibi her türlü yaratı

Başka kişilerin fikri mülkiyet haklarımızı korumasını beklediğimiz gibi, lisanslama ve benzer anlaşmalara uyumu içeren şekilde başkalarının haklarına saygı duymamız gerekmektedir.

Şirketimizin harici danışmanlarla çalışmaktan fayda sağladığından emin olmak için herhangi bir işe başlanmadan önce uygun bir sözleşme veya açıklamanın mevcut olması esastır.

**Bunge ile çalıştığımız süreçte oluşturduğumuz veya edindiğimiz tüm dosyalar, kayıtlar, fikri mülkiyet ve raporlar Bunge'nin mülkiyetinde olacaktır.**

# Çıkar Çatışmaları

Bunge adına iş yaparken, çıkar çatışmalarından kaçının.

Bir **çıkar çatışması**, aile fertlerimiz, arkadaşlarımız ve iş arkadaşlarımızın çıkarları dahil olmak üzere kişisel çıkarlarımız Bunge adına ve Bunge'nin menfaatine tarafsız, sağlam kararlar verme becerimizi tehlikeye attığında veya böyle bir görünüm yarattığında bir çıkar çatışması ortaya çıkar.

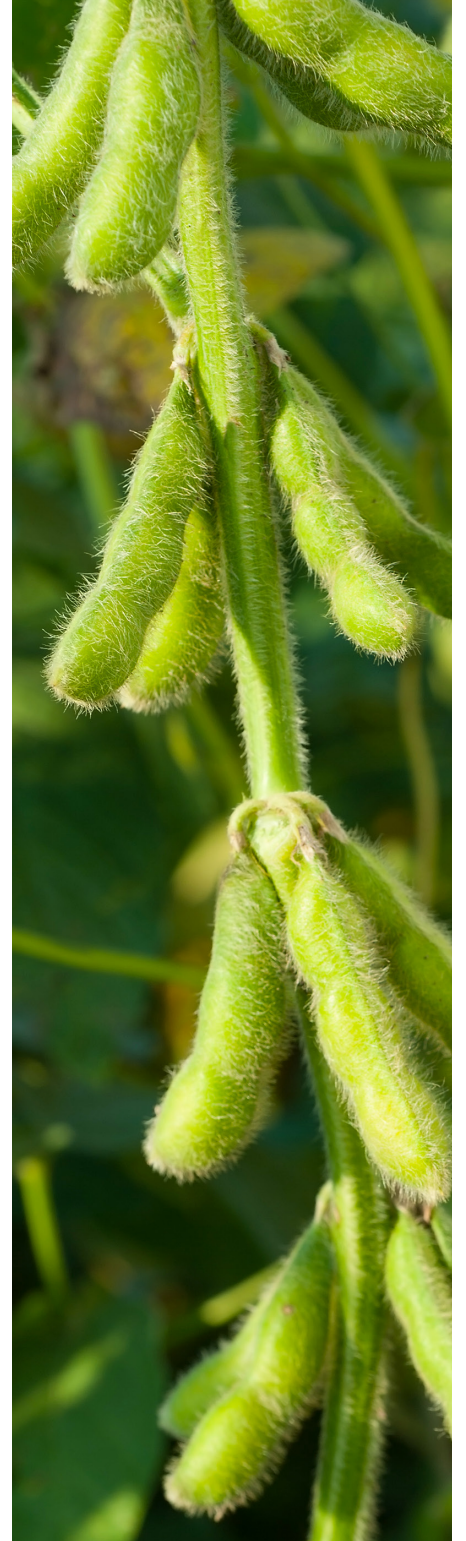
Çıkar çatışması içeren tüm faaliyetlerin listelenmesi zor olsa da aşağıdaki bölümlerde çatışmaların ortaya çıkabileceği yaygın karşılaşılan durumlardan bazıları vurgulanmaktadır.

## Harici istihdam ve iş ilişkileri

Her birimiz, Bunge dışındaki her türlü istihdamın iş performansını olumsuz etkilemediğinden veya bir çıkar çatışması oluşturmadığından emin olmaktan sorumluyuz. Herhangi bir ikinci işte çalışma durumu ile ilgili olarak yöneticinizi bilgilendirmeniz gerekmektedir. Yöneticiniz, Hukuk Departmanı veya GEC'nin önceden verilmiş yazılı onayı olmadan Bunge'nin rakibi olan ya da Bunge ile iş yapan (ya da yapmak isteyen) herhangi bir kuruluştaki direktör, yetkili, danışman, çalışan ya da başka bir sıfatla görev alamazsınız.

## Finansal çıkarlar

Yöneticiniz, Hukuk Departmanı veya GEC'den yazılı onay aldığınız durumlar haricinde Bunge ile iş yapan ya da Bunge'nin rakibi olan bir kuruluştaki mali ya da başka faydalar sağlayan bir çıkar sahibi olmanıza ya da yakın aile ferdinizin böyle bir çıkara sahip olmasına izin verilmez. Bununla birlikte, halka açık herhangi bir şirkette ödenmemiş özkaynakların %1'inden azına (ya da yatırım ortaklıkları veya benzer zorunlu, yönlendirme yapılmayan düzenlemeler aracılığıyla %1'inden fazlasına) sahip olunmasına izin verilmektedir.



# Çıkar Çatışmaları

## Aile fertleriyle ya da yakın tanıdıklarla çalışma

Aile fertleri ve yakın şahsi arkadaşlarla ilişkilerimiz, kararlarımızı etkileyebilir. Kişisel ve profesyonel ilişkilerimizde her türlü çıkar çatışmasından kaçındığımızdan emin olmalıyız.

Çıkar çatışmasını önlemek için:

- Yöneticiler, yakın aile fertlerinin (eş, çocuk, ebeveyn, kardeş, büyükanne/büyükbaba, torun, teyze/hala, dayı/amca, medeni birliktelik içinde olunan kişi ya da bunların evlilik yoluyla ya da "üvey" akrabalık yoluyla eşdeğerleri) ya da aynı hanede birlikte yaşadıkları kişilerin amirliğini yapamaz.
- Yöneticiler, romantik ilişki ya da yakın kişisel ilişki içerisinde oldukları kişilerin amirliğini yapmamalıdır.
- Aile ilişkisi içerisinde olan Bunge çalışanları önemli Bunge varlıklarının kontrolü veya denetimi ile ilgili sorumluluğu paylaşamaz.
- Şirket, istihdam düzenlemesi için Baş Hukuk Yetkilisinden uygun onayların alındığı durumlar haricinde bir direktör veya idari yetkilinin yakın aile fertlerini işe almayacaktır.

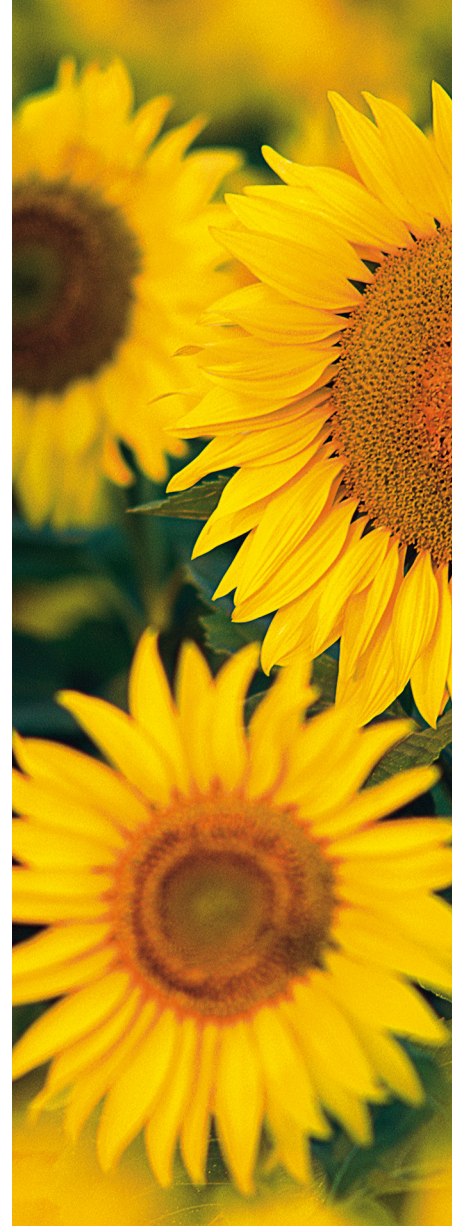
## Kurumsal fırsatlar

Kesinlikle Bunge ile rekabete girmemeli veya Şirket mülkünü, bilgilerini ya da Şirket bünyesindeki pozisyonumuzu kişisel kazanç elde etmek amacıyla kullanmamalıyız. Kesinlikle istihdam sürecinde sunulan her türlü iş ya da yatırım fırsatından, öncelikle ilgili fırsatı Bunge'ye sunmadan şahsi olarak faydalanmamalıyız (veya yakın aile fertlerimizin bunu yapmasına izin vermemeliyiz). Ayrıca, aile fertleri ve arkadaşlar dahil olmak üzere başka kişilerin bu tür bir iş veya yatırım fırsatından faydalanması için onlara yardımcı olmamalıyız.

## Çıkar çatışmalarının bildirilmesi

Bir çıkar çatışması durumuna dahil olmanız ya da dahil olabileceğinizden şüphelenmeniz halinde, bu durumu derhal yöneticinize, Hukuk Departmanına veya GEC'e ve çıkar çatışması açıklama aracı aracılığıyla bildirmelisiniz. Olası bir çıkar çatışmasının bulunmasının Kuralları ihlal etmeyebileceğini ancak bu durumun açıklanmamasının kati surette ihlal teşkil ettiğini unutmayın. Sizden ayrıca olası çatışmaları her yıl açıklamanız istenebilir.

Çıkar çatışmalarının tanımlanması ve ele alınması hakkında bilgi için Bunge'nin Çıkar Çatışması Politikasını inceleyin.



# Hediyeler ve Ağırlamalar

Hediye ve ağırlama alışverişi iyi niyet göstergesi olabilir ve müşterilerimiz ve iş ortaklarımız ile ilişkilerimizi güçlendirebilir. Ancak bu nezaketler kolaylıkla fiili bir çıkar çatışması ya da çıkar çatışması algısı oluşturabilir ve hatta bunlardan bazıları yasa dışı olabilir.

Her zaman verdiğiniz ya da aldığınız her türlü hediyeye Kurallarımız kapsamında izin verildiğinden, hediyein **Hediyeler ve Ağırlama Politikasına** ve yürürlükteki kanunlara uygun olduğundan emin olun.

Doğrudan ya da dolaylı olarak bir iş kararını etkileyebileceği ya da bağımsız karar verme sürecini tehlikeye atabileceği görünümü yaratan herhangi bir hediye veya ağırlamayı sunmamız, teklif etmemiz veya almamız yasaktır.

Mütevazı promosyon eşyaları dışında her türlü hediye veya iş nezaketi teklifi yöneticinize bildirilmeli ve yöneticiniz tarafından onaylanmalıdır.

Her türlü nakit, ücret veya komisyon teklifini derhal Hukuk Departmanına veya GEC'ye bildirmelisiniz.

Aşırı görülebilecek veya sıklıkla gerçekleşen ya da Bunge'yi utandırabilecek hiçbir faaliyete izin verilmemeli ve bunlar onaylanmamalıdır.

Seyahat veya gece konaklama içeren her türlü ağırlama veya yemek teklifinin yöneticiniz tarafından önceden onaylanması gerekmektedir.

Resmi ihale, başvuru veya teklif dönemlerinde kesinlikle hediye veya ağırlama kabul etmeyin.



## HEDİYELER İÇİN GENEL KILAVUZ İLKELER

- Mütevazı değer
- Nakit veya nakit eşdeğeri kabul edilmemeli
- Sık olmamalı
- Makul olarak iş ilişkisini tamamlayıcı nitelikte olmalı
- Yerel iş ve sektör uygulamalarıyla tutarlı olmalı
- Alıcının herhangi bir yükümlülük hissetmesine veya yükümlülük uygulandığı görünümüne neden olmamalı
- Yerel kanunları veya alıcının şirket politikalarını etkilememeli
- Gereken şekilde tüm kurum içi onaylar alınmış olmalıdır

Daha fazla bilgi için Bunge'nin Hediyeler ve Ağırlama Politikasını gözden geçirin.

Sunma veya alma niyetinde olduğunuz herhangi bir hediye veya ağırlama için onay almak üzere Bunge'nin Hediyeler ve Ağırlama beyan aracını kullanmalısınız.

Not: **[İş Ortaklarımıza Odaklanma—Rüşvet ve Yolsuzluğu](#)** Reddetme kısmında ele alındığı gibi, devlet yetkililerine hediye ve ağırlama sunulması konusunda ilave hususlar ve gereklilikler mevcuttur.

# İŞ ORTAKLARIMIZA ODAKLANMA

Güvenli, Yüksek Kalitede Ürün ve Hizmetler Sağlama

Adil Muamele

Adil Rekabet

Rüşvet ve Yolsuzluğu Reddetme

Uluslararası İş Yapma



# Güvenli, Yüksek Kalitede Ürün ve Hizmetler Sağlama

Her zaman, ürün ve hizmetlerimizin en yüksek kalite ve güvenlik standartlarını karşıladığından emin olmalıyız. Müşterilerimizin güvenini korumak için yürürlükteki tüm ürün güvenliği ve sağlığı kanunlarına uyarız.



# Adil Muamele

## Müşteriler ile adil bir biçimde ticaret yapma

İtibarımız, müşterilerimiz ile gündelik etkileşimlerimizde her çalışanın oluşturduğu değere dayanmaktadır. Bunge, müşterilerimize etik, adil ve yürürlükteki tüm kanunlara uygun bir muamele gösterme konusunda kararlıdır. Ürünler ve hizmetler hakkındaki tüm beyanlar adil ve eksiksiz olmalı ve gerçeği yansıtmalıdır. İş ilişkilerimize değer veririz ve mevcut veya potansiyel müşterilerimizi kesinlikle yanlış yönlendirmemeli veya aldatmamalıyız.

## Tedarikçilerin seçilmesi

Bu Kurallar ve Bunge'nin insan hakları ve çevresel konularda olanları da içeren politikalarıyla tutarlı ilkeleri sergileyen üçüncü taraflar ile iş yapmaya inanmaktayız. Hedeflerimize ulaşmamıza yardımcı olma konusunda tedarikçiler, yükleniciler ve danışmanlara güveniriz. Bu kişiler, etik muamele göreceklelerinden emin olmalıdır. İş için rekabet içinde olan üçüncü taraf adaylara adil fırsatlar sunarız. Tedarikçilerin, [Tedarikçi Davranış Kuralları](#)'na uyması beklenir.

Daha fazla bilgi için  
Üçüncü Taraf Risk Yönetimi  
Politikasını inceleyin.



# Adil Rekabet

Bunge, iş yaptığımız çoğu ülkede rekabet kanunlarına tabidir. Dürüst bir biçimde rekabet etmeli ve yürürlükteki kanunlara uymalıyız. Şirketimizin yüksek standartlar ve etik davranış konusundaki itibarını olumsuz etkileyebilecek eylemlerde bulunmamamız, başarımız açısından kritik önem taşımaktadır.

## Uygun olmayan anlaşmalardan kaçınmak

Bunge'nin politikası faaliyet gösterdiğimiz bölgelerde yürürlükte olan rekabet ve antitröst kanunlarına tamamen uyulmasıdır.

- Sektör konferansları veya ticaret birlikleri etkinlikleri gibi Bunge'nin rakipleri ile etkileşimde bulunabileceğimiz her türlü durumda dikkatli olun.
- Rakipler ile başarılı sonuçlanmış olsun ya da olması ticareti zorlaştırabilecek veya yasa dışı biçimde kısıtlayabilecek resmi veya gayri resmi anlaşmalar yapmayın.
  - Örnekler arasında sınırlama olmaksızın fiyat sabitleme, faaliyetleri kısıtlama, ihaleye fesat karıştırma ve pazar, bölge veya müşterileri bölüşme yer alır.
- Ayrıca ürünleri veya hizmetleri uygunsuz şekilde paket haline getiren, yeniden satış fiyatlarını sabitleyen ya da belirli müşterilere boykot uygulayan her türlü anlaşmadan kaçınınız.

Anlaşmaların yasa dışı olması için yazılı veya resmi olması gerekmez. Gayri resmi olarak karşılıklı el sıkışılan anlaşmalar da rekabet kanunlarını ihlal edebilir.

Rekabet kanunları karmaşık olabilir ve ülkeden ülkeye değişiklik gösterebilir. Lütfen Rekabet Kanununa Uyum Kılavuzumuza başvurun ve herhangi bir sorunuz olursa Hukuk Departmanı ile iletişime geçin.

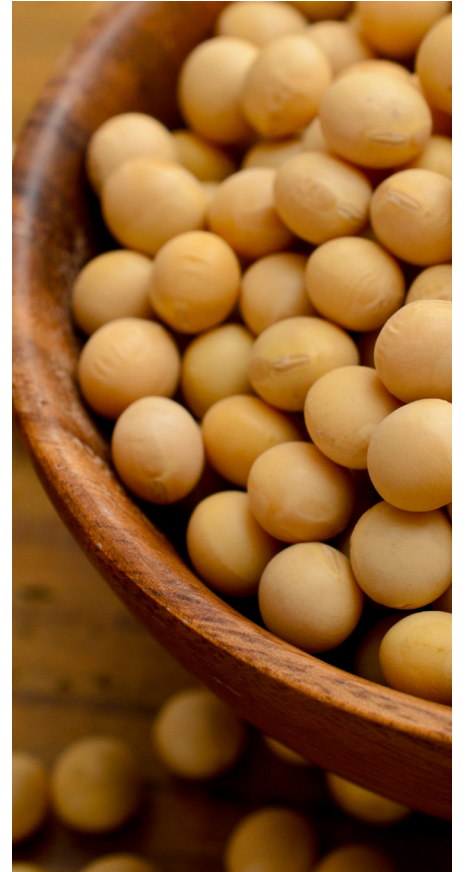
## Başkaları hakkında rekabetçi bilgiler

Bunge'nin başarılı olması için rakiplerimiz hakkında bilgiler dahil olmak üzere sektör hakkında uygun zamanda uygun bilgiyi edinmesi hayati önem taşımaktadır. Bu uygulama, uygun ve izin verilebilir bir uygulamadır ancak aşağıdakilere dikkat edilmelidir:

- **Yalnızca** adil ve yasal yöntemlerle elde edilen bilgileri kullanabiliriz.
- Ticaret dergileri, basın bültenleri veya şirket web siteleri gibi **kamuya açık** bilgileri inceleyebiliriz.

- Kandırma veya manipülasyon gibi yasa veya etik dışı faaliyetler yoluyla kamuya açık olmayan bilgileri **edinmemeliyiz**.
- Şahsi olarak toplanmış olması durumunda kabul edilemez olacak rekabetçi bilgileri edinmek için **kesinlikle** bir üçüncü tarafla etkileşimde bulunmamalıyız.

Size uygunsuz şekilde elde edildiğini düşündüğünüz gizli veya özel bilgiler teklif edilirse, derhal Hukuk Departmanını bilgilendirin.



# Adil Rekabet

## Ticari uyum

Bunge'nin küresel erişim kapsamı, birlikte iş yaptığımız üçüncü taraflarda durum tespiti süreçlerini yürütmemizi ve ticaret faaliyetleri ile ürünler, hizmetler ve teknolojilerin ithalat ve ihracatını düzenleyen ulusal ve uluslararası tüm kanunlara uymamızı gerektirir. Bu düzenlemeler karmaşıktır ve hükümetler yeni siyasi ve güvenlik ile ilgili hususlara uyum sağladıkça hızlıca değişebilir. İşimiz uluslararası ticari uyumu içeriyorsa, işimiz ve ürünlerin hareketi için geçerli tüm kanunları anlamalı ve izlemeliyiz. Tedarikçilerimizin ürünleri için geçerli olan kanunları anlamasını bekliyoruz.

(Tedarikçilerimizle birlikte) aşağıdakileri sağlamalıyız:

- doğru ürün açıklamaları
- doğru tarife sınıflandırmaları
- değer belirleme bilgileri
- gerektiğinde ithal ve ihrac ettiğimiz tüm öğeler için menşei ülke beyanları



# Rüşvet ve Yolsuzluğu Reddetme

## Rüşvetler ve komisyonlar

Neredeyse tüm ülkelerde rüşvet, yolsuzluk ve komisyon ödemelerini yasaklayan kanunlar bulunmaktadır. ABD Yurt Dışı Yolsuzluk Faaliyetleri Yasası ve Birleşik Krallık Rüşvet Yasası gibi bu tür kanunlar, ülke sınırları dışındaki aktiviteler için de geçerli olabilir. ABD ve diğer ülkelerde rüşvet ve yolsuzluğun önlenmesini amaçlayan yürürlükteki tüm kanunlara uyarız. Çalışanlarımız tarafından doğrudan ya da üçüncü taraflar aracılığıyla dolaylı olarak teklif edilmiş, ödenmiş, kabul edilmiş ya da istenmiş olan, özel ya da kamu ile ilgili hiçbir yolsuzluk eylemine tolerans göstermeyiz. Kurallarımız ve yürürlükteki diğer politikalarımızla tutarlı bir biçimde hareket etmek için çaban gösteren iş ortakları (distribütörler, tedarikçiler,

danışmanlar, temsilciler ve diğer üçüncü taraf sağlayıcılar) ile çalışmak isteriz. Yüksek standartlarımızı ihlal eden veya oluşturmak istediğimiz değerlere aykırı hareket eden üçüncü taraflarla çalışmayı reddederiz.

**Rüşvet**, işi almak, elde tutmak, herhangi bir ticari avantaj elde etmek veya kararları etkilemek amacıyla değerli bir nesnenin sunulması veya teklif edilmesi anlamına gelmektedir.

Aşağıdakileri yapmalıyız:

- Bahşişler dahil olmak üzere rüşvet olarak algılanabilecek **hiçbir türden** ödemeyi kesinlikle teklif, talep veya kabul etmemeli ya da bunları kabul etmeye istekli olduğumuzu göstermemeliyiz.

- **Hiçbir zaman** bir üçüncü taraftan herhangi bir kişiye adımıza rüşvet vermesini ya da teklif etmesini talep etmemeliyiz.
- **Her zaman** Bunge'yi temsil etmek için seçilen üçüncü tarafların (ör. danışmanlar, temsilciler, aracılar, nakliyeciler, diğer lojistik araçlar ve ortak girişim ortakları) yolsuzlukla mücadele kanunlarını bildiğinden ve bunlara uyduğundan emin olmalıyız.
- Üçüncü taraflar ile iş ilişkilerine girmeden önce **her zaman** uygun seviyede durum tespiti gerçekleştirildiğinden emin olun.

Bir **komisyon ödemesi**, iş düzenlemelerinin yapılması veya iletilmesi karşılığında ödül olarak ödenen bir tutardır.



Daha fazla bilgi ve rehberlik için lütfen Yolsuzlukla Mücadele Politikasına ve Üçüncü Taraf Risk Yönetimi Politikasına başvurun.

# Rüşvet ve Yolsuzluğu Reddetme

## Devlet yetkilileri ile etkileşimler

Devlet yetkilileri ile etkileşimler ile ilgili kanunlar karmaşıktır. İster müşteriler, ister düzenleyici kurumlar söz konusu olsun, her gün, her yerde etik davranışlara yönelik taahhüdümüzü yansıtmalıyız.

- Devlet yetkilileri ile etkileşimde bulunulurken geçerli olan Kuralları, politikalarımızı ve çeşitli yolsuzlukla mücadele kanunlarını bilmeli ve bunlara her zaman uymalıyız.
- Devlet yetkililerine veya aile fertlerine en küçük hediyelerin veya en düşük maliyetli yemeklerin dahi sunulması uygunsuz veya yasa dışı olabilir ve rüşvet olarak görülebilir. (Daha fazla bilgi için [Hediyeler ve Ağırlamalara](#) başvurun.)
- Yolsuzlukla mücadele kanunlarının ihlal edilmesi durumunda, Bunge ve sorumlu çalışana ağır hukuki ve cezai yaptırımlar uygulanabilir.

## Kara para aklama

Kara para aklama veya yasa dışı veya meşru olmayan amaçlar için finansman sağlamayı yasaklayan tüm kanunlara uyarız. Yolsuzluk, terör veya uyuşturucu ticareti gibi suç teşkil eden aktiviteler yoluyla elde edilen finansmanı içeren işlemlerde bulunamayız. Bunun yapılması, kara para aklama ve terörle mücadele kanunlarını ihlal edebilir.

Nakit ödeme talepleri, sözleşme dışı taraflarda ödeme yapılması talepleri ya da başka olağan dışı ödeme koşulları gibi "tehlike işaretlerine" karşı dikkatli olun. Kara para aklamaya ya da bu tür kişi veya kuruluşların yasa dışı fonları gizleme ya da meşruymuş gibi gösterme girişiminde bulunduğu diğer süreçlere maruz kalabileceğimize dair makul bir inancımızın olduğu kişi veya kuruluşlar ile iş yapmayacağız.

Her zaman, Bunge'nin itibarlı müşteriler veya iş ortakları ile meşru iş amaçları kapsamında, meşru fonları kullanarak iş yaptığını doğrulayın.

*Kara para aklama* kişi veya gruplar yasa dışı faaliyetlerden elde ettikleri geliri gizlemeye ya da fonları meşruymuş gibi göstermeye çalıştığında oluşur.

**Doğru görülmeyen herhangi bir işlemle karşılaşmanız halinde Hukuk Departmanı veya GEC ile iletişime geçin.**

Devlet yetkilileri ile etkileşimde bulunma hakkında sorularınız varsa ya da bir rüşvet/komisyon ödemesi durumu gözlemlediyseniz ya da böyle bir şüpheniz varsa derhal Hukuk Departmanı veya GEC ile iletişime geçin.

Daha fazla bilgi ve rehberlik için lütfen Yolsuzlukla Mücadele Politikasına başvurun.

# Uluslararası İş Yapma

## İthalat ve ihracat süreçleri

Uluslararası ticari faaliyetleri düzenleyen tüm kurallara uyarız. Ürün veya hizmet ithalatı ya da ihracatı konularıyla ilgilenen herkes Ekonomik Yaptırımlara Uyum Politikamızı ve ihracatlar, yeniden ihracatlar ya da ithalatlar ile ilgili kanunları anlamalı ve izlemelidir.

## Ekonomik yaptırımlar ve boykot karşıtı yasalar

Şirketimiz, yürürlükteki tüm ekonomik yaptırımlara ve boykot karşıtı yasalara uymaktadır.

**Ekonomik yaptırımlar**, hedef alınan belirli ülkelere ve kişi ya da kurumlara hükümetler ve uluslararası kuruluşların uyguladığı kısıtlamalar ve belirli tür işlemlere dair kısıtlamalardır.

Kısıtlanan aktiviteler, sınırlama olmaksızın aşağıdakileri içerebilir:

- varlık transferi
- para ödemeleri
- hizmet sağlanması
- finansal işlemler
- ithalat ve ihracat işlemleri
- belirli ülkelere seyahat

Bunge, iş yaptığımız her yerde yürürlükte olan kısıtlamalara uyar. Ayrıca, şirketlerin ayrımcılık tabanlı uluslararası boykotlara katılmasını veya bunlarla iş birliği yapmasını yasaklayan belirli boykot karşıtı yasalara tabiyiz. Bu tür istekleri geri çevirmemiz gerekmektedir ve ayrıca bunları düzenleyici kurumlara bildirmemiz gerekebilir. Bu kanunlara uyulmaması, hukuki ve cezai yaptırımlar dahil olmak üzere ağır cezaların verilmesine neden olabilir.

Daha fazla bilgi ve rehberlik için lütfen Ekonomik Yaptırımlara Uyum Politikasına başvurun.

Ekonomik yaptırım kanunları, boykot karşıtı kanunlar veya politika hakkında sorular için GEC ile iletişime geçin



# HİSSEDARLARIMIZA ODAKLANMA

Doğru Defter ve Kayıtlar

İçeriden Bilgi Ticareti



# Doğru Defter ve Kayıtlar

## Dürüst ve gerçeğe uygun muhasebe uygulamaları

Dünya genelinde kamuya ve hükümetlere finansal açıklamalarımız ve diğer beyanlarımızın eksiksiz, doğru, uygun zamanlamalı ve anlaşılabilir olmasını sağlamak dahil olmak üzere ticari faaliyetlerimizin her kısmında dürüst olmalı ve gerçeği yansıtmalıyız. Her birimizin, bu önemli hedefe ulaşılmasını sağlama konusunda sorumluluğu bulunmaktadır. Ayrıca, hissedarlar, defterleri ve kayıtları doğru bir biçimde tutmamız konusunda bize güvenir. Bunlar, Şirketimizin operasyonları ve mali durumu hakkında doğru bir görüş sunmalıdır. Çalışanlar, herhangi bir işlemin gerçek niteliğini hatalı bir biçimde göstermemeli ya da bu konuda yanıltıcı olmamalıdır. Defter ve kayıtlarımıza dahil edilmeyen işlemlerin gerçekleştirilmesi kesinlikle yasaktır.

## Mali açıklamalar ve yolsuzluk

Şirketin yerel ve konsolide finansal beyanları gerçeği yansıtmalı ve adil olmalıdır. Bunge, ABD düzenleyici kuruluşlarında ve diğer yargı bölgelerindeki düzenleyici kuruluşlara çeşitli mali raporlama belgelerini ve diğer belgeleri göndermek zorundadır.

- Doğru ve zamana uygun belgeler sunun.
- Bildirim süreci ile alakalı tüm hukuki ve düzenleyici gerekliliklere uyun.

- Bunge'nin kurum içi denetim sistemini ve ilgili muhasebe gerekliliklerini izleyin.
- Her türlü muhasebe veya denetim düzensizliği şüphesini derhal bildirin.
- Asla yolsuzluk yaparak temel değerlerimizi tehlikeye atmayın.

**Yolsuzluk**, bir çalışan kendisinin ya da başka kişilerin menfaatine Şirket kaynaklarını kötüye kullandığında ya da kasıtlı olarak gizlediğinde, değiştirdiğinde veya tahrif ettiğinde oluşur.

Hatalı, eksik veya zamanlaması uygun olmayan kayıt veya raporlar ilgili kişiler için hukuki sorumluluk doğmasıyla sonuçlanabilir ve hizmet akdinin sonlandırılmasına varabilecek disiplin yaptırımlarının uygulanmasına neden olabilir.

## Kayıt yönetimi

Bunge'nin kayıtları, iş sağlığı ve güvenliği gereklilikleri ile muhasebe standartları gibi kanun ve düzenlemelere tabidir. Bunge'nin ürettiği bilgiler, bilginin nasıl muhafaza edildiğinden bağımsız şekilde bir iş kaydı olarak kabul edilmektedir. Çalışanlar iş kayıtlarını Kayıt Yönetimi ve Saklama Politikasına uygun biçimde muhafaza etmeli, saklamalı ve imha etmelidir.

Kontrolünüz altında bulunan ve bir hukuki süreç veya soruşturma ile ilgili olan hiçbir belge size aksi yönde bildirimde bulunulana kadar değiştirilmemeli, gizlenmemeli veya imha edilmemelidir. Buna **hukuki zapt** adı verilmektedir.

Bir kaydın hukuki zapta tabi olup olmadığı ile ilgili olarak herhangi bir sorunuz varsa lütfen Hukuk Departmanı ile iletişime geçin.

## Denetimler ve soruşturmalar

Bunge, Bunge'nin ürün veya faaliyetleri üzerinde bir denetim veya inceleme gerçekleştirmekte olan harici denetçiler, soruşturma sorumluları ve resmi soruşturma görevlileri ile iş birliği içinde çalışacaktır. Hiçbir zaman herhangi bir inceleme veya değerlendirmeye müdahale etmemeli veya bunları etkilemeye çalışmamalıyız.

Bir denetim veya soruşturma sırasında herhangi bir sorunuz olursa yöneticinize, Hukuk Departmanına veya GEC'ye danışın. Bir resmi soruşturma gerçekleştirilirse, devam etmeden önce mümkün olan en kısa süre içinde Hukuk Departmanı ile iletişime geçilmesi dahil olmak üzere her türlü yerel prosedürü izleyin.

# İçeriden Bilgi Ticareti

Bazılarımızın işimiz gereği Bunge, müşterileri veya iş ortakları hakkında içeriden bilgilere maruz kalması muhtemeldir.

**İçeriden bilgi ticareti**, bir şirketin menkul kıymetlerini önemli bilgilere (başka bir deyişle, Şirket hakkında, henüz kamuya açıklanmamış önemli bilgiler) dayalı olarak almak veya satmaktır.

Çoğu ülkedeki kanunlar ve kurum içi politikalarımız içeriden bilgi ticaretini yasaklamaktadır.

- Gizli Şirket bilgileri kişisel kazanç elde etmek amacıyla kullanılmamalıdır.
- Yasal olarak, önemli bilgiler, bir basın bülteni, bir web yayını ya da ABD Menkul Kıymetler ve Borsa Komisyonuna bildirim gibi yollarla kamuya açıklandıktan sonra makul bir süre geçene kadar Bunge menkul kıymetlerinin ticaretini yapamaz ya da bu konuda başkalarına tavsiyede bulunamazsınız.

- Bu durum, içeriden bilgi sahibi olmanız durumunda iş yaptığımız başka bir şirketin menkul kıymetleri için de geçerlidir.
- İçeriden bilgi ticareti kanunlarının ihlal edilmesi durumunda hem kendiniz hem de Bunge'yi büyük para cezaları ve hapis cezasını içeren ciddi sonuçlarla karşı karşıya bırakabilirsiniz. Ayrıca, hizmet akdinin sonlandırılmasına varabilecek disiplin işlemleriyle karşılaşabilirsiniz.

## Önemli bilgi ve içeriden bilgi nedir?

**Önemli bilgi**, bir yatırımcının bir şirketin menkul kıymetlerini (ör. hisse, bono, opsiyon) alma, satma ya da elde tutma kararı verirken önemli görmesi muhtemel olan herhangi bir bilgidir.

**İçeriden bilgi**, henüz kamuya açıklanmamış bilgileri ifade eder.

**Not:** Genel bir kural olarak, Bunge'de bir bilginin kamuya açık bilgi olarak kabul edilmesi için yetkili açıklaması üzerinden en az üç tam ticarete açık gün geçmelidir.

Bunge veya başka bir şirket hakkında önemli içeriden bilgi sahibi olduğunuzu düşünüyor ve bir menkul kıymetler işlemi gerçekleştirmeyi düşünüyorsanız lütfen [İçeriden Bilgi Ticareti Politikamıza](#) ya da Hukuk Departmanımıza başvurun.



# İçeriden Bilgi Ticareti

Önemli bilgi örnekleri aşağıdakileri içerir:

- Kazanç tahminleri veya kârlılık verileri ya da herhangi bir dönem için tahminler - bunlar olumlu ya da olumsuz olabilir
- Beklemekte olan önemli satın alım, birleşme işlemleri, yatırımlar veya operasyonlarda kısıntı yapılması
- Bir kredi olanağında ya da menkul kıymet teklifinde kayda değer bir düşüş gibi önemli finansal işlemler
- Nakdi temettüleri, hisse yeniden satın alımları veya hisse bölünmeleri ile ilgili hususlar
- Önemli yasal süreçler, resmi soruşturmalar ile ilgili gelişmeler ya da diğer yasal gelişmeler
- Yönetimde gerçekleşecek kayda değer değişiklikler
- Önemli yeni ürün veya hizmet bilgileri

## Tüyo vermek

İçeriden bilgi ticareti kanunları, kamuya açık olmayan önemli bilgilerin arkadaşlar veya aile ile paylaşılması durumunda da geçerlidir. Ticari hususlarla ilgili olarak başkalarına önerilerde bulunmaya **tüyo vermek** adı verilmektedir.

**Tüyo vermek**, bir içeriden bilgi ticareti türüdür ve hem bilgiyi veren hem de alan kişi ciddi para veya hapis cezalarıyla karşı karşıya kalabilir.



# TOPLULUKLARIMIZA ODAKLANMA

Çevresel, Toplumsal ve Yönetişim Konuları

Siyasi Faaliyetler

Kurum Dışı İletişimler

Katkılar



# Çevresel, Toplumsal ve Yönetişim ile ilgili Hususlar

Etik liderlik, sorumlu tutulabilirlik ve çevre savunuculuğu temeline dayalı kararlar veririz. Çiftliklerden masalara kadar tedarik zincirinin her kademesinde sürdürülebilirlik ve sorumluluk anlayışını destekleyerek sektörümüzde lider olmayı hedefliyoruz.

Yiyecek, yem ve yakıt için temel ekinleri büyütürken ekosistemleri muhafaza etmek bir denge işidir. Bunge olarak kaynak olarak kullandığımız emtiaların izlenebilir ve yakından izlenen bir biçimde üretilmesi gerektiğine inanıyoruz. Ormanları ve biyolojik çeşitliliği korumayı, sera gazı emisyonlarının azaltılmasına katkıda bulunmayı, olumlu bir toplumsal etki yaratmayı ve yerli halkın, işçilerin ve yerel toplulukların haklarına saygı duymayı hedefliyoruz.

İş yaptığımız her topluluğun aktif ve katkı veren bir üyesi olmayı ve faaliyet gösterdiğimiz topluluklarda karşılıklı

olarak fayda sağlanan uzun vadeli ilişkiler oluşturmayı amaçlıyoruz.

- Kuruluşumuz genelinde bütünleşik bir biçimde karbon odaklı karar verme süreçlerini benimseyerek iklim değişikliğiyle mücadele ediyoruz.
- Tedarik zincirimizde ormansızlaştırma risklerini azaltmak için teknoloji, teşvikler ve sektör genelindeki iş birliklerinden faydalanıyoruz.
- İnsan hakları ve operasyonlarımız dahilinde ve tedarik zincirlerimizde istismar karşıtlığı konularında evrensel standartlara saygı duyuyor, bunlara uyuyor ve insan haklarını çiğnediği, yolsuzlukla mücadele kanunlarını ihlal ettiği ya da başka şekillerde Bunge'nin itibarını zedeleme riski bulunduğunu bildiğimiz ya da bundan şüphelendiğimiz kişilerle çalışmayı reddediyoruz.
- Küresel bir lider olarak sahip olduğumuz benzersiz konumu, tedarik zincirimizdeki yetiştiricilere

ve müşterilere sürdürülebilir ve toplumsal açıdan sorumlu çözümler sunmak için kullanıyoruz.

- Şeffaf bir tutum benimsiyor, sürdürülebilirlik hedeflerimizde ilerleme sağladığımızdan emin olmak için paydaşlarımız ve iş ortaklarımız ile etkileşimde bulunuyor ve günümüzde gezegenimizin karşı karşıya olduğu en kritik zorluklardan bazılarını doğru kaynakları ayırıyoruz.

Her birimizin Bunge'nin iş gücü, insan hakları ve çevresel standartlar ile ilgili politikalarına dikkat etme ve çalıştığımız topluluklarda geçerli olan tüm kanun ve düzenlemelere saygı gösterme sorumluluğu vardır.

Daha fazla bilgi ve rehberlik için lütfen [Çevresel Sorumluluk Politikası](#) ve [İnsan Hakları Politikası](#)'nı inceleyin.



# Siyasi Faaliyetler

Hepimizin kişisel zamanımızda olduğu ve maliyetleri kendimiz karşıladığımız sürece kendi seçtiğimiz siyasi faaliyetleri destekleme hakkı bulunmaktadır. Ancak Bunge aşağıdakileri kati surette yasaklamaktadır:

- Bunge mülkünün veya kaynaklarının kişisel siyasi faaliyetler için kullanılması
- İzin verilmediği takdirde Bunge'nin adına herhangi bir siyasi faaliyette bulunulması
- Bir iş arkadaşının belirli bir amacı desteklemesi için zorlanması

Siyasi amaçları destekleme ya da desteklememe yönündeki seçiminiz, Bunge'deki pozisyonunuzu ya da gelecekte göstereceğiniz ilerleme için potansiyelinizi etkilemeyecektir. Herhangi bir sorunuz varsa lütfen Hukuk Departmanı veya Resmi İlişkiler Departmanı ile iletişime geçin.



# Kurum Dışı İletişimler

## Medyanın görüşme yapma veya bilgi alma talepleri

Kamu ile ilişkiler, işletmemize dair eksiksiz, gerçeği yansıtan ve doğru bir resim sunmalıdır. Bunge hakkındaki bilgileri ve haberleri yalnızca görevlendirilen Şirket temsilcileri paylaşabilir. Bir sözcü olarak görevlendirilmediğimiz sürece Bunge adına kamuya beyanda bulunamayız. Bir basın mensubu sizinle iletişime geçerse lütfen İletişim departmanı ile irtibata geçin.

Herkese açık konuşmalar veya yayınlanan makaleler yoluyla medyaya Bunge veya işletmemiz hakkında bilgi vermemiz ya da

görüşlerimizi ifade etmemiz istenebilir. Uygun ve doğru bilgilerin yayılmasını sağlamak için çalışanlar bu tür tüm iletişim konusunda Yatırımcı İlişkileri Departmanı, İletişim Departmanı veya Hukuk Departmanı ile görüşmelidir. Hissedarlar, yatırımcılar, analistler ve menkul kıymet düzenleyici kurumlarına yapılanlar dahil olmak üzere Kurumsal Açıklama Politikasında belirtilen türden her türlü açıklama için Yatırımcı İlişkileri Başkan Yardımcısı ile görüşülmelidir.

## Yatırımcılardan gelen sorular

Benzer şekilde, yatırımcıları etkileyebilecek veya menkul kıymet piyasalarını etkileyebilecek haberler yalnızca belirli Şirket temsilcileri tarafından açıklanabilir. Bir yatırımcı, menkul kıymetler analisti ya da başka bir finansal irtibat kişisi sizden bilgi talep ederse lütfen istek gayri resmi olsa dahi bu durumu [Yatırımcı İlişkileri](#) departmanına bildirin.

Daha fazla bilgi ve rehberlik için lütfen Gizlilik ve Kurumsal Açıklama Politikasına başvurun.



# Katkılar

Bunge, misyon veya faaliyetleri Birleşmiş Milletler Sürdürülebilir Kalkınma Amaçları ile uyumlu olan, SDG Sıfır Açlık ve Kaliteli Eğitim konularına odaklanan kuruluşlara mali destek veya aynı hediyeler sağlayarak faaliyet gösterdiğimiz toplulukları desteklemeyi amaçlamaktadır. Katkılar ile ilgili genel kararlar, Katkılar Politikamızda belirtilen birkaç kritere dayalı olacaktır.



# KAYNAKLAR

## Küresel Etik ve Uyum (GEC) ve Baş Uyum Sorumlusu

Davranış Kurallarının gündelik idaresi ve gözetimi için birincil sorumluluk Baş Uyum Sorumlusu ve GEC ekibinin üyelerine ait olacaktır. Kurallar kapsamında GEC'den onay alınması gerekli olsa da çalışanlar bölgesel GEC yöneticilerine danışmalıdır. Tüm GEC yöneticileri için iletişim bilgilerine GEC portalından ulaşılabilir. Ayrıca, GEC'ye [BGE.Bunge.Ethics.Compliance@bunge.com](mailto:Compliance@bunge.com) adresinden de ulaşabilirsiniz.

# BUNGE

Global Ethics & Compliance  
ETHICS, EVERYWHERE, EVERY DAY

## Hukuk Departmanı

Hukuk Departmanı, Davranış Kuralları ile destekleyici politika ve prosedürlere Şirket genelinde tutarlı bir biçimde uyulduğundan emin olmak için Baş Uyum Sorumlusu ve GEC ile birlikte çalışacaktır. Bu departman, uyum ile ilgili sorular konusunda destek sunabilecek bir ek kaynaktır.

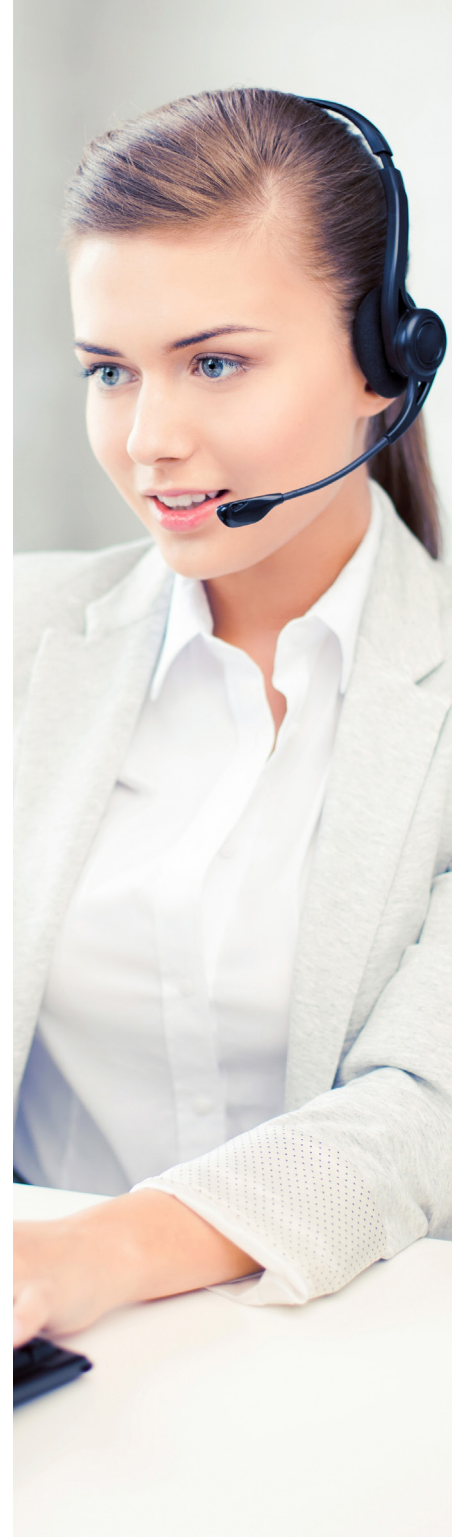
## Bunge Yardım Hattı

Yardım hattı çok dillidir ve [Bunge Yardım Hattı](#) web sayfasıyla ve telefonla hizmet vermektedir. Ülkeye özgü ücretsiz telefon numaralarının listesini [Bunge Yardım Hattı](#) sayfasında bulabilirsiniz.

Yardım Hattının çalışan kadrosunu bağımsız bir üçüncü taraf sağlayıcı sağlamaktadır ve **bu hat, yılda 365 gün, günde 24 saat hizmet vermektedir.** Her ne kadar bireylerin kendilerini tanıtması teşvik ediliyor olsa da yerel kanunların izin verdiği kapsamda isimsiz bildirimde bulunulması da mümkündür. Bildirimler, uygun soruşturma ve çözüm ihtiyacıyla tutarlı bir biçimde, mümkün olan kapsamda gizli tutulacaktır. İsimsiz bildirimler, mümkün olması durumunda sağlanan bilgilere dayalı olarak ele alınacaktır.

## Feragatlerin açıklanması

Bu Kurallardan feragatte bulunulması beklenen bir durum değildir ancak belirli sınırlı durumlarda bu yapılabilir. Kurallardan her türlü feragat için önceden Baş Uyum Sorumlusu veya Baş Hukuk Sorumlusunun yazılı onayının alınması gerekmektedir. Bunge Global SA'nin üst düzey yetkilileri veya direktörleri için izinler yalnızca Yönetim Kurulu veya bir Kurul komitesinin onayıyla verilebilir ve yürürlükteki kanunların gerektirdiği şekilde bunun açıklanması gerekir.



# SORU VE CEVAPLAR

Alisha yöneticisinin ondan Davranış Kurallarını ihlal eden bir şey yapmasını istediğini düşünmektedir. Nasıl bir yanıt vermelidir?

Alisha yöneticinin verebileceği tepki ya da yöneticisiyle konuşmak konusunda kendisini rahat hissetmiyorsa bu durumu [Soru Sorma ve Endişeleri Dile Getirme](#) kısmında listelenen başka herhangi bir kaynağa iletmelidir.

Jorge bir Bunge soya fasulyesi işleme tesisinde çalışmaktadır. Belirgin bir şekilde topallamaktadır. Jorge'nin bazı iş arkadaşları, topallamasını taklit ederek ve incitici yorumlar yaparak onunla alay etmektedir. Bu iş arkadaşlarından gördüğü muamele Jorge'yi rahatsız etmektedir. Ne yapmalıdır?

Jorge bu davranışları vakit kaybetmeden yöneticinize veya [Soru Sorma ve Endişeleri Dile Getirme](#) kısmında listelenen kaynaklardan birine bildirmelidir. Bunge, Jorge'nin bildirimini inceleyecek ve uygun adımları atacaktır.

Bir üretim ekipmanında bir kısma valfi bozulmuştur ve yeni valf ancak birkaç gün sonra takılacaktır. Gustavo'nun yöneticisi ona dikkatli olması gerektiğini hatırlatmış olsa da tesisin üretimde geriye düşmemesi için ekipmanı kullanmaya devam etmesini istemiştir. Gustavo, bunun iyi bir fikir olmadığını düşünmektedir. Ne yapmalıdır?

Gustavo haklıdır. Hiçbir iş, güvenli bir biçimde çalışılmamasını gerektirecek kadar önemli ve acil olamaz. Gustavo, bu durumun güvenli olmadığını düşünüyorsa, işi durdurabilir. Gustavo bu durumu yönetimden başka bir kişiye veya [Soru Sorma ve Endişeleri Dile Getirme](#) kısmında listelenen kaynaklardan birine bildirmelidir.

Deborah ve iş arkadaşı Martin, Martin'in şahsi aracını kullanmaktadır ve ofis dışında öğle yemeği yemeye karar vermişlerdir. Martin yakıt almak için durmuş ve yakıt ödemesini Şirket kredi kartıyla yapmıştır. Deborah bu konuyla ilgili sorular sorduğunda, Martin yakıt almak için Şirketin kredi kartını daha önce yalnızca bir kez kullandığını söylemiştir. Son zamanlarda yaptığı fazla mesai çalışmalarını için ücret alamadığından Şirketin kendisine "borçlu olduğunu" söylemiştir. Deborah ne yapmalıdır?

Bunge, Şirket kaynaklarını dürüst bir biçimde kullanmaları konusunda çalışanlarına güvenir. Deborah, Martin'in Şirket kartını kişisel satın alım işlemlerinde kullanmaması gerektiği konusunda haklıdır. Şirket kaynaklarının kötüye kullanıldığının farkına varmış olduğundan, Deborah'ın bu durumu bildirmesi gerekmektedir. [Soru Sorma ve Endişeleri Dile Getirme](#) kısmında listelenen kaynaklardan herhangi biri ile iletişime geçmelidir.

# SORU VE CEVAPLAR

Magda, gıda ürünlerinin değerlendirildiği sektör bloglarını okumaktadır. Bir gönderide, bir blog yazarı bir Bunge ürününü ağır bir biçimde eleştirmektedir. Magda, yorumların yanlış olduğunu ve Bunge'yi kötü gösterdiğini düşünmektedir. Kendi blog sitesinde Şirketi savunur. Kurum içi araştırmalara erişimi olduğundan ikna edici bir argüman sunabileceğini düşünmektedir. Bu, Magda'nın durumu ele alması için uygun bir yol mudur?

Ronaldo kısa süre önce yaşadığı şehrin yakınındaki bir tahıl ambarına transfer edilmiş ve yöneticiliğe terfi edilmiştir. Amcası yakındaki bir çiftliğin sahibidir ve Ronaldo amcasının zaman zaman Bunge'ye mısır sattığını öğrenmiştir. Ronaldo, bu işlemlerin Bunge'deki yeni rolü için bir çıkar çatışması yaratabileceğinden endişelenmektedir. Ne yapmalıdır?

Joanna, Satın Alım departmanında çalışmakta ve tedarikçilerin tekliflerini alarak organize etmektedir. Joanna'nın erkek kardeşi, teklifte bulunan şirketlerden birinin sahibidir ancak Bunge'deki kimse bu ilişkiden haberdar değildir. Erkek kardeşinin şirketi tarafından sunulandan daha düşük tutarda olan iki teklifi süreç dışına çıkarma seçeneğini göz önünde bulundurmaktadır. Ailesine ve Bunge'ye karşı bağlılığı konusunda ikilemde kalmıştır. Joanna ne yapmalıdır?

*Hayır. Kurum içi araştırma sonuçları gizli şirket mülküdür; bunlar, çevrim içi olarak yayınlamamız değil, korumamız gereken varlıklardır. Magda, bu durumu **İletişim** departmanı ile iletişime geçerek ele almalıdır. İletişim ekibi, Bunge ve ürünleri hakkında tutarlı bir ton ve mesaj sunarak, blog yazısına verilebilecek en uygun yanıtı belirleyecektir.*

*Ronaldo'nun geçerli bir endişesi vardır ve bu durumu **yöneticisinin, Hukuk Departmanının veya GEC'nin dikkatine sunmalı ve çıkar çatışması açıklama aracını kullanarak bildirmelidir**. Ronaldo, fiili bir çıkar çatışması yaşamıyor olabilir ancak çıkar çatışmasının görünümü dahi önemlidir ve açıklanmalıdır. Sıklıkla, potansiyel çıkar çatışmaları uygun açıklama yoluyla yönetilebilir ve bu durumda uygulanacak çözüm Ronaldo'nun amcasının çiftliği ile ilgili satın alım kararlarının dışında tutulmasıdır. Olası bir çıkar çatışmasının bulunmasının Kuralları ihlal etmeyebileceğini ancak bu durumun açıklanmamasının kati surette ihlal teşkil ettiğini unutmayın.*

*Joanna yöneticisini, **Hukuk Departmanını** veya **GEC'yi** bilgilendirmeli, ilişkiyi **Çıkar Çatışması açıklama aracını kullanarak bildirmeli** ve ihale teklifi sürecinden çekilmelidir. Her çalışanın Bunge'nin menfaatine olacak şekilde çalışma yükümlülüğü bulunmaktadır.*

# SORU VE CEVAPLAR

Bunge ile büyük bir sözleşmenin yenilenmesi için müzakere sürecinde olan bir tedarikçi yakın zamanda Sean'a iki Dünya Kupası maçı bileti sunmuştur. Sean yöneticisini bilgilendirmiş ve Sean'ın hediye reddetmesi gerektiğine karar vermişlerdir. Sean doğru olanı yapmış mıdır?

*Evet. Sean, mütevazı değer üzerinde bir hediye kabul etmeden önce yöneticisinden rehberlik almıştır. Bu durum için doğru yaklaşım budur. Ayrıca, Bunge'nin mevcut durumda tedarikçi ile sözleşme yenileme müzakerelerini yürütme sürecinde olması nedeniyle tedarikçinin teklifi sonucu etkileme girişimi olarak görülebilir ve kesinlikle bir çıkar çatışması teşkil etmektedir.*

Bir rakip şirkette çalışmakta olan Khai, Bunge için çalışan Aziz ile iletişime geçmiştir. Khai, bölgeleri aralarında bölerek satışları artırma stratejisini uygulamalarını teklif etmiştir. Aziz Khai'nin planına uymalı mıdır?

*Hayır. Müşterilerin veya coğrafi bölgelerin paylaşılması, neredeyse tüm yargı alanlarında rekabet kanunlarını ihlal eder ve Bunge buna izin vermez. Bir rakip bölgelerin paylaşılması yönünde bir diyalogu başlatma girişiminde bulunursa, derhal onu durdurun. Adil rekabeti yansıtmayan herhangi bir konuda görüşmeye yönelik her türlü talebi derhal **Hukuk Departmanına** bildirin.*

Cheng, aynı kamu sağlığı müfettişi tarafından düzenli olarak ziyaret edilmekte olan bir Bunge yenilebilir yağ rafinesinin tesis yöneticisidir. Müfettiş bazı kusurlar bulunduğunu tespit etmiş ve Cheng'in küçük bir nakit ödeme yapmaması durumunda tesisi kapatma tehdidinde bulunmuştur. Cheng, üretimde yaşanacak kesintiden endişelenmektedir. Düşük bir tutar talep edildiğinden, tesisin çalışmaya devam etmesi için bu ödemeyi yapmayı kabul etmeli midir?

*Hayır. Cheng, tesiste kesintiyi önleyerek Şirkete yardımcı olduğunu düşünüyor olabilir. Ancak bu koşullar altında sağlık müfettişine değerli herhangi bir nesne verilmesi ödemenin müfettişin tesis ile ilgili görüşünü etkilemeyi amaçlaması nedeniyle rüşvet olarak görülecektir. Cheng, ödemeyi yapmamalı ve derhal **Hukuk Departmanı** veya **GEC** ile iletişime geçmelidir.*

# SORU VE CEVAPLAR

Adriana, bölgesinde kullanılan bir solvent konteynirında küçük bir sızıntı bulunduğunu fark etmiştir. Yakın zamanda, bu konteynir başka bir konuma taşınacaktır. Yarından sonra bunun artık onun sorunu olmayacağına karar vermiş ve sorunu tamamen göz ardı etmiştir. Adriana'nın kararı doğru mudur?

Natalia, kâr amacı gütmeyen bir gruptan kısa süre önce kıtlıktan etkilenmiş bir ülkeye büyük miktarda tahıl göndermelerini talep eden bir sipariş almıştır. Bu ülkenin belirli hükümetler tarafından ülke temelli yaptırımlara maruz bırakıldığını fark etmiş olsa da kâr amacı gütmeyen kuruluşun bu gönderiyi yasal kılmak için gerekli düzenlemeleri yaptığını varsaymıştır. Siparişin yerine getirilmesinde sorun olmadığını düşünmüştür. Natalia'nın devam kararı doğru mudur?

Michael, bir Bunge tahıl ambarında fiziksel envanter çalışması yapmaktadır. Küçük bir uyumsuzluk bulunduğunu tespit etmiştir. Nedeni bulmak için uğraşmak yerine bu uyumsuzluğun ortadan kalkması için sayıları değiştirmeye karar vermiştir. Bu Michael'ın bu durumla baş etmesi için kabul edilebilir bir yol mudur?

Rachel, Bunge'de iletişim yöneticisi olarak çalışmaktadır. Önemli bir satın alım işlemi için basın bülteni hazırlamaktadır. Bu sürecin halka duyurulmasının ardından nişanlısından mümkün olduğunca Bunge hissesi satın almasını istemiştir. Ona herhangi bir detayı açıklamadığını düşünürsek bu doğru bir eylem midir?

*Hayır. Taşınma sürecinde, sorunlu konteynir, çevre için tehlike oluşturabileceği alanlara sızabilir. Adriana gördüğü durumu bildirmeli ve sorunun ele alınması için uygun protokolü izlemelidir.*

*Hayır. Natalia'nın Bunge'nin yürürlükteki yaptırım kanunlarına tamamen uyduğundan emin olmak için gerekli müşteri tarama prosedürleri dahil olmak üzere **Bunge'nin Ekonomik Yaptırımlara Uyum Politikasını** izlemesi gerekmektedir. Her türlü soru için **Bunge Küresel Yaptırımlara Uyum** ekibi ile iletişime geçilmelidir.*

*Hayır. Michael Şirket kayıtlarında veya sayılarda küçük düzenlemeler yapmanın sorun teşkil etmeyeceğini düşünebilir ancak tüm Şirket kayıtlarına eklediğimiz bilgilerin eksiksiz olması ve gerçeği yansıtması gerekmektedir. Michael, uyumsuzluğu çözümlenmeye çalışmalı ve bunu yapamazsa **yöneticisinden** ya da **Denetleyiciler** departmanından rehberlik desteği istemelidir. Oluşturduğumuz bilgilerin Bunge'nin mali kayıtları üzerindeki etkisi her zaman belirgin olmasa da her birimiz bu önemli hedefe ulaşılmasını sağlama konusunda bir rol oynarız.*

*Hayır. Her ne kadar Rachel bildiği tüm detayları açıklamamış olsa da yine de tüyo vermiştir. Rachel, bulunduğu pozisyonu ve kendisine sağlanan bilgileri kişisel menfaatleri için kötüye kullanmaktadır.*

 BUNGE

