

The Bunge logo, featuring the word "BUNGE" in a bold, sans-serif font with a stylized globe icon above the letter "U".

BUNGE

Cod de conduită



Mesaj de la CEO-ul nostru



STIMAȚI COLEGI,

La Bunge, atingerea potențialului nostru deplin înseamnă să ne responsabilizăm la cele mai înalte standarde de etică și integritate. Deservim un scop important: acela de a asigura legătura dintre fermieri și consumatori, pentru a furniza alimente esențiale și combustibil în întreaga lume. Încrederea că vom face ce trebuie reprezintă cheia menținerii reputației noastre în fața clienților, acționarilor și colegilor.

Codul de conduită al companiei Bunge („Codul”) este conceput pentru a servi drept resursă pentru a vă ajuta să înțelegeți responsabilitatea pe care o aveți în calitate de angajat în vederea desfășurării activității într-un mod etic și legal. Codul nu va oferi un răspuns pentru fiecare situație cu care vă puteți confrunta, dar poate fi utilizat drept ghid de resurse. Acesta explică principiile și standardele pe care avem obligația de a le respecta în susținerea valorilor noastre fundamentale, precum și legile, regulamentele și politicile concrete care ni se aplică. Vă rog să citiți Codul în întregime, să îl consultați în mod continuu și să puneți întrebări dacă aveți neclarități.

Aplicăm Codul în mod corect și consecvent, indiferent de poziția pe care o ocupați în cadrul Bunge. Veți observa că acest Cod pune accentul pe abordarea noastră One Bunge. Echipele de succes lucrează împreună, promovând incluziunea, colaborarea și respectul. Dacă observați ceva care vă provoacă disconfort, nu ezitați să vorbiți despre acest lucru. Codul oferă mai multe resurse pentru abordarea întrebărilor sau îngrijorărilor dvs. Angajamentul dvs. de a vă ridica la înălțimea așteptărilor stabilite în Cod este esențial pentru succesul nostru, precum și pentru valoarea creată pentru toate părțile interesate de pe această piață mondială dinamică.

Toate cele bune,

Greg Heckman
CEO
Bunge Global SA

Întruchiparea principiilor Codului – În fiecare zi

Suntem pasionați, îndrăzneți și hotărâți. Împreună, obținem cele mai bune rezultate pentru clienții noștri, colegii noștri și lumea întreagă. Noi suntem Bunge.

Valorile noastre



SUNTEM O ECHIPĂ UNITĂ

- › Colaborativă
- › Respectuoasă
- › Incluzivă



DESCHIDEM CALEA

- › Agili
- › Capabili
- › Inovatori



FACEM CEEA CE ESTE CORECT

- › În siguranță
- › Sustenabil
- › Cu integritate

Fiecare dintre noi are responsabilitatea personală de a respecta Codul. Este esențial să ne asigurăm că vom cultiva o creștere pozitivă, păstrând în același timp relațiile de durată unii cu alții, precum și cu cei pe care îi deservim.

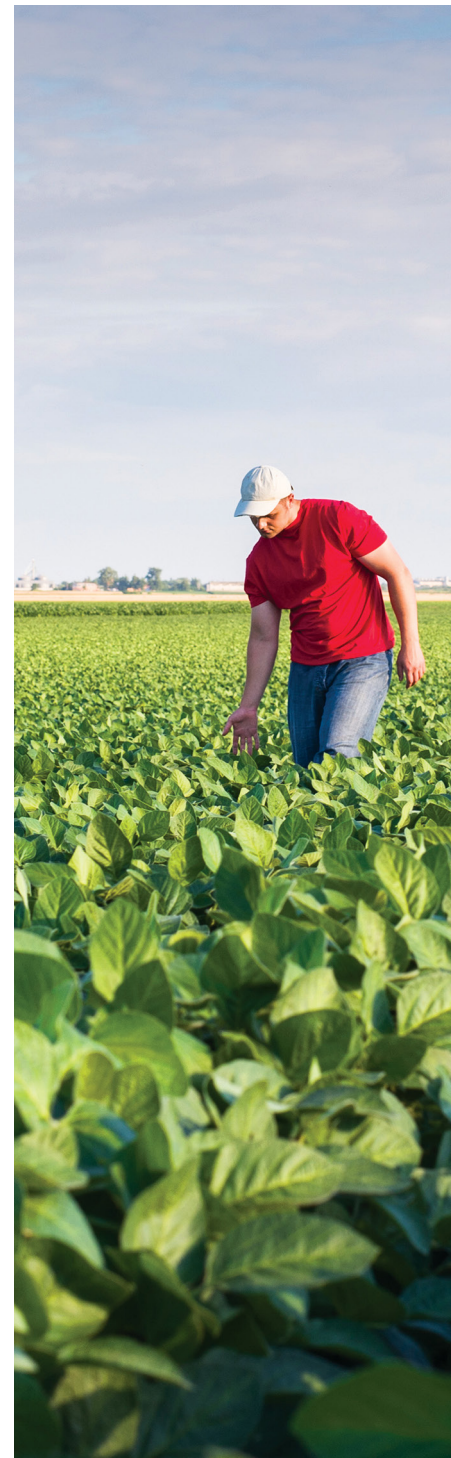
Valorile noastre se reflectă de mult timp în modul în care lucrăm. Acestea sunt îndrumări esențiale pentru fiecare angajat și standardele în funcție de care trăim și lucrăm.

Acest Cod nu modifică niciunul dintre termenii și condițiile contractului de muncă și nici nu creează drepturi contractuale pentru dvs. sau pentru alte persoane.

Cuprins

Navigație prin linkuri  Pictograma Început conduce înapoi la această pagină

MESAJ DIN PARTEA CEO-ULUI NOSTRU	2
ÎNTRUCHIPAREA CODULUI – În fiecare zi	3
INTRODUCERE	5
Codul de conduită	
Ce se așteaptă de la mine?	
Ce așteptări ar trebui să avem de la managerii noștri?	
Adresarea întrebărilor și semnalarea îngrijorărilor	
PRACTICI DECIZIONALE ETICE	11
AXAREA PE ANGAJAȚII NOȘTRI	13
Respect la locul de muncă	
Sănătatea și siguranța în muncă	
Practici echitabile de angajare	
Confidențialitatea datelor	
AXAREA PE COMPANIA NOASTRĂ	18
Protejarea activelor companiei	
Sisteme de informare și comunicații	
Informații confidențiale și proprietate intelectuală	
Conflicte de interese	
Cadouri și divertisment	
AXAREA PE PARTENERII NOȘTRI DE AFACERI	26
Furnizarea de produse și servicii sigure și de înaltă calitate	
Tratarea cu corectitudine a altor persoane	
Concurența echitabilă	
Refuzul mitei și corupției	
Desfășurarea activității la nivel internațional	
AXAREA PE ACȚIONARII NOȘTRI	34
Registre și înregistrări precise	
Tranzacționarea pe bază de informații privilegiate	
AXAREA PE COMUNITĂȚILE NOASTRE	38
Aspecte sociale, de mediu și guvernantă	
Activități politice	
Comunicări externe	
Contribuții	
RESURSE	43
ÎNTREBĂRI ȘI RĂSPUNSURI	44



INTRODUCERE

Codul de conduită

Ce se așteaptă de la mine?

La ce ar trebui să ne așteptăm de la managerii noștri?

Adresarea întrebărilor și semnalarea îngrijorărilor



Codul de conduită

La Bunge este esențial să păstrăm încrederea angajaților, clienților, acționarilor, furnizorilor noștri și a comunităților în care activăm. Codul de conduită Bunge („Codul”) ne ajută să ne îndeplinim responsabilitățile și reprezintă un cadru pentru luarea de decizii etice, ajutându-ne:

- Să ne păstrăm valorile și să ne atingem potențialul maxim.
- Să descriem modul în care facem afaceri corect și conform legilor aplicabile.
- Să ne ghidăm angajații pentru a lua decizii etice în fiecare zi.
- Să subliniem modul în care principiile și standardele prevăzute în acest Cod sprijină părțile interesate, angajații, acționarii, clienții, furnizorii noștri, precum și comunitățile în care activăm.

Codul nostru se aplică tuturor membrilor care fac parte din comunitatea Bunge, inclusiv angajaților cu normă întreagă/ jumătate de normă/pe perioadă determinată, directorilor, Consiliului de administrație, precum și terților, inclusiv, dar fără a se limita la, subcontractori, agenți și consultanți.

Codul nostru nu poate acoperi orice situație sau furniza informații detaliate pentru fiecare scenariu pe care îl putem întâlni în cadrul activității noastre la Bunge. Codul nu oferă detalii despre fiecare politică sau procedură corporativă sau locală Bunge. În schimb, Codul descrie principiile generale care ne ghidează activitățile și ne ajută să abordăm situațiile care pot apărea. Trebuie să respectăm atât spiritul, cât și litera Codului.

Dacă aveți îndoieli, întrebați.

Consultați resursele menționate în secțiunea [Adresarea întrebărilor și semnalarea îngrijorărilor](#).

*Termenii „Bunge” sau „Companie” se referă la Bunge Global SA și la toate subsidiarele sale deținute în întregime sau majoritar, afiliații și asocierile în participațiune controlate de Bunge. Termenii „angajat” sau „dvs.” și „angajați”, „membri ai echipei” sau „noi” se referă la directorii, managerii și angajații Bunge, cu excepția cazului în care se specifică altfel.



Ce se așteaptă de la mine?

La Bunge, fiecare dintre noi este responsabil pentru acțiunile sale. Reputația noastră în ceea ce privește integritatea depinde de acest lucru peste tot și în orice moment. Este responsabilitatea noastră să citim și să respectăm Codul, politicile și procedurile Companiei, precum și legile aplicabile.

Exemple de conformitate includ următoarele situații:

- **Nu** ascundeți nerespectarea de către cineva a Codului, a politicilor sau procedurilor Companiei sau a legii. Raportați imediat orice nerespectare a acestora pe care o observați.
- **Nu** cereți și nu permiteți unei terțe părți să acționeze în numele Bunge în orice mod care ar încălca Codul, politicile sau procedurile Companiei sau legea.
- **Citiți și consultați** Codul cât mai des.
- **Vorbiți** imediat dacă aveți îngrijorări sau întrebări.
- **Consultați** resursele menționate în secțiunea [Adresarea întrebărilor și semnalarea îngrijorărilor](#).



La ce ar trebui să ne așteptăm de la managerii noștri?

Managerii trebuie să ofere un bun exemplu și să creeze un mediu de lucru incluziv, onest, deschis și bine informat, deoarece ei sunt cei care influențează și dau tonul în cadrul organizației. Managerii trebuie să promoveze cultura noastră deschisă. Apelați la ei pentru următoarele:

- Ajutor pentru înțelegerea Codului, a politicilor și procedurilor Companiei, precum și a legilor aplicabile
- Îndrumări și răspunsuri la întrebările și îngrijorările dvs.
- Sprijin privind politica noastră împotriva represaliilor
Notă: Managerii nu pot aplica niciodată și nu pot permite represalii împotriva unui angajat pentru întocmirea unui raport cu bună-credință privind o conduită necorespunzătoare suspectată sau participarea la o investigație.

Dacă sunteți un manager și nu știți sigur cum să răspundeți la întrebarea unui angajat sau cum să abordați o îngrijorare a unui angajat, contactați resursele menționate în secțiunea [Adresarea întrebărilor și semnalarea îngrijorărilor](#).



Adresarea întrebărilor și semnalarea îngrijorărilor

Cum obțin răspunsuri la o întrebare care nu este abordată în Cod?

Dacă există chiar și cea mai mică îndoială cu privire la cel mai bun mod de a acționa, solicitați îndrumare de la una dintre resursele enumerate aici.

De ce este importantă raportarea îngrijorărilor?

Bunge depune eforturi în sensul creării unei culturi deschise. Acțiunea dvs. promptă de a raporta orice conduită necorespunzătoare suspectată poate contribui la prevenirea sau limitarea oricărui prejudiciu asupra Bunge și reputației sale. Dacă sunteți îngrijorat cu privire la o conduită neetică sau suspectați o posibilă încălcare a Codului, a oricărei politici sau proceduri a Companiei sau a legii, trebuie să raportați imediat acest lucru.

Pe cine ar trebui să contactez pentru îndrumare sau pentru a raporta o conduită necorespunzătoare?

Contactați oricare dintre următoarele resurse în orice moment:

- Managerul dvs. sau un alt manager în care aveți încredere
- Resurse umane
- Departamentul juridic
- Echipa de etică și conformitate globală (GEC)
- Linia de asistență Bunge („Linia de asistență”)

Linia de asistență este gestionată de un prestator terț independent. Aceasta este multilingvă și disponibilă **24 de ore pe zi, 365 de zile pe an**. Persoanele sunt încurajate să-și dezvăluie identitatea, dar sunt acceptate și rapoartele anonime acolo unde legile locale permit acest lucru.

Contactați linia de asistență în orice moment pentru a discuta despre sau a raporta orice probleme care includ, dar care nu se limitează la:

- Furt, fraudă sau orice altă formă de lipsă de onestitate
- Luare de mită sau corupție
- Conflicte de interese
- Hărțuire, discriminare sau bullying
- Nereguli contabile sau financiare
- Sănătatea și siguranța în muncă
- Droguri sau abuzul de alcool la locul de muncă
- Violență sau comportament amenințător
- Încălcări ale drepturilor omului sau exploatare
- Îngrijorări cu privire la sau încălcări ale normelor de mediu
- Represalii împotriva oricărei persoane care raportează o încălcare sau o problemă
- Încălcări reale sau suspectate ale acestui Cod, politicilor sau procedurilor Companiei sau ale legilor

Linia de asistență este multilingvă și disponibilă la [Linia de asistență Bunge](#) și telefonic gratuit la **1.888.691.0773** sau **1.866.921.6714** în Statele Unite și Canada. O listă de numere de telefon gratuite specifice fiecărei țări este disponibilă la [Linia de asistență Bunge](#).

Adresarea întrebărilor și semnalarea îngrijorărilor

Ce se întâmplă atunci când raportează o îngrijorare?

Atunci când contactați GEC direct sau sunați la linia de asistență, puteți fi sigur că:

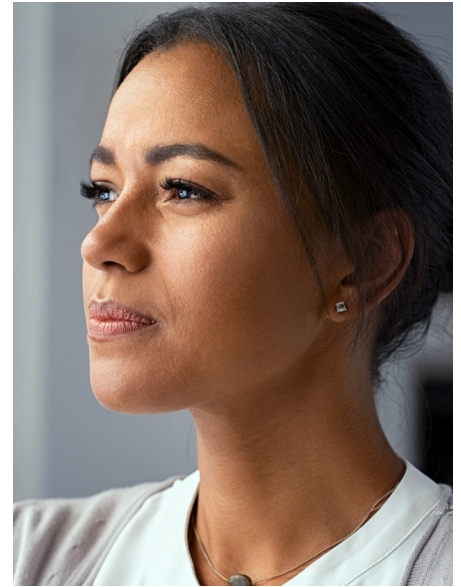
- Îngrijorarea dvs. va fi luată în serios și tratată prompt, confidențial și profesional
- Informațiile prezentate sunt furnizate în mod confidențial unor anumiți membri ai echipei GEC care se ocupă de investigații și altor persoane autorizate în măsura în care acestea sunt necesare pentru efectuarea unei investigații amănunțite
- Vom încerca în permanență să protejăm anonimatul oricărei persoane care comunică o îngrijorare privind o conduită necorespunzătoare suspectată
- Va fi determinat un plan de acțiune în urma evaluării
- Veți fi contactat cât mai curând posibil (dacă îngrijorarea nu a fost comunicată anonim)
- Este posibil ca GEC să comunice cu dvs. confidențial prin intermediul liniei de asistență dacă este nevoie de informații suplimentare pentru a investiga complet îngrijorarea dvs.
- Veți fi informat corespunzător în timpul investigației și anunțat în privința rezultatului la finalizarea investigației (chiar dacă ați făcut raportul în mod anonim)

Investigații și măsuri disciplinare

Bunge va răspunde imediat la toate rapoartele cu privire la o conduită necorespunzătoare. Angajații pot fi chemați să asiste la investigațiile interne și externe ale unei conduite necorespunzătoare presupuse, precum și să coopereze cu auditori interni și externi. Trebuie să cooperăm întotdeauna și să furnizăm informații complete și precise care au legătură cu investigațiile.

Oricare persoană care încalcă Codul sau care recurge la represalii împotriva unei alte persoane, încălcând astfel acest Cod și politicile conexe, va fi trasă la răspundere și va fi supusă la măsuri disciplinare, după caz, până la și inclusiv încetarea contractului de muncă, conform legii locale. Raportarea falsă a unei probleme în mod răuvoitor sau intenționat sau înaintarea unei acuzații este considerată o conduită necorespunzătoare conform Codului.

Bunge are o politică de toleranță zero față de represaliile împotriva oricărei persoane care raportează cu bună-credință o problemă, participă la o investigație, refuză să participe la o activitate suspectată a fi necorespunzătoare sau ilicită sau își exercită drepturile de la locul de muncă ce sunt protejate de lege. Buna-credință înseamnă că aveți o convingere rezonabilă că informațiile pe care le furnizați sunt adevărate și că furnizați toate informațiile deținute, **chiar dacă raportul dvs. se dovedește a fi nefondat**. Compania va investiga represaliile și va adopta măsuri de remediere corespunzătoare.



Represaliile au loc atunci când compania Bunge sau angajații companiei Bunge acționează în mod nefavorabil împotriva unei persoane din motiv că persoana respectivă s-a implicat într-o activitate protejată, precum raportarea unor probleme la linia de asistență a companiei Bunge. Câteva exemple de acțiuni nefavorabile includ, dar nu se limitează la: retrogradare; suspendare; concediere; neangajare sau refuz de angajare sau de promovare; și crearea unui mediu de lucru ostil sau intimidant.

Practici decizionale etice

Etică bună = Afaceri bune

Este responsabilitatea noastră să recunoaștem problemele de etică și să acționăm corect în toate activitățile de afaceri ale Bunge. Este important să înțelegem Codul și modul în care îl putem aplica în situațiile practice pe care le întâlnim la locul de muncă. În majoritatea cazurilor este ușor de determinat cum trebuie să aplicăm Codul, dar unele situații pot fi mai complexe. Dacă vă aflați într-o situație în care nu sunteți sigur ce să faceți, folosiți următoarele întrebări pentru identificarea planului de acțiune corect.

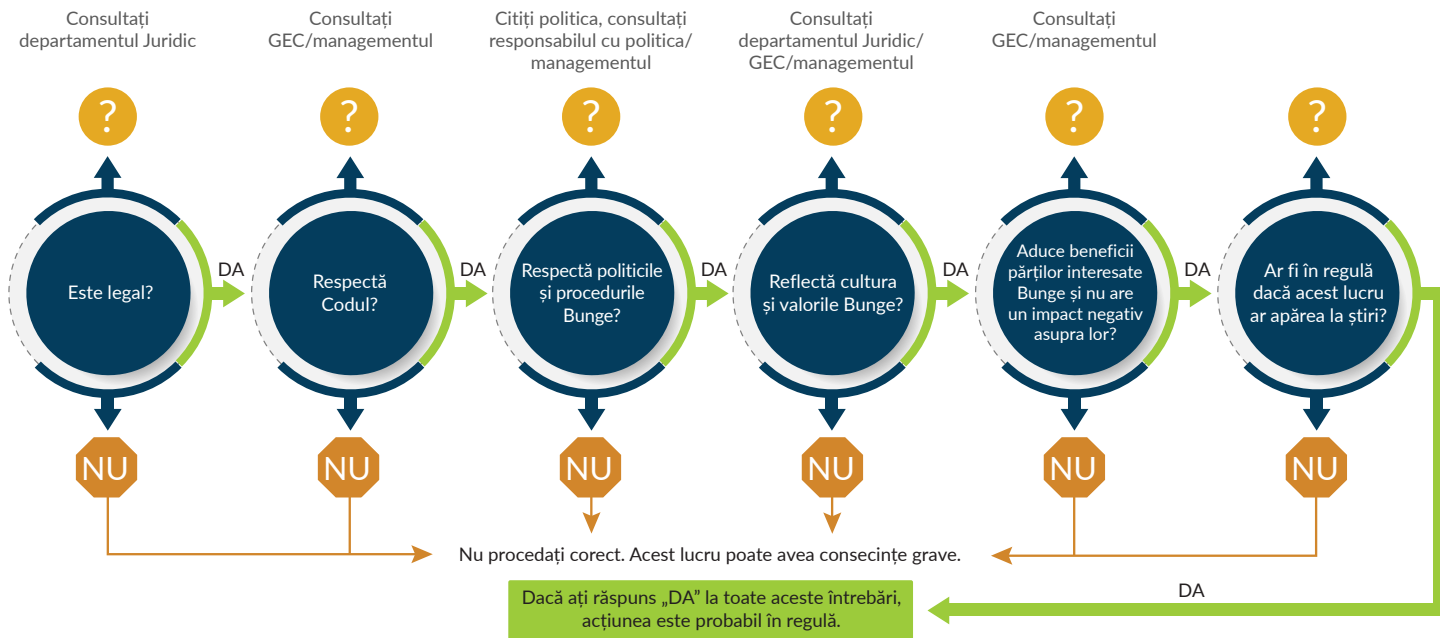
- Este legal?
- Respectă Codul?
- Respectă politicile și procedurile Bunge?
- Reflectă cultura și valorile Bunge?
- Aduce beneficii părților interesate Bunge și nu are un impact negativ asupra lor?
- Ar fi în regulă dacă ar afla colegii dvs. despre situație sau dacă ar apărea la știri?

Dacă ați răspuns „nu” sau „poate” la oricare dintre aceste întrebări, aveți nevoie de îndrumare.

Dacă aveți îndoieli, întrebați.



Practici decizionale etice



AXAREA PE ANGAJAȚII NOȘTRI

Respect la locul de muncă

Sănătatea și siguranța în muncă

Practici echitabile de angajare

Confidențialitatea datelor



Respect la locul de muncă

Diversitate

Diferențele și diversitatea noastră sunt punctele noastre forte. Bunge oferă o atmosferă deschisă, bazată pe încredere și incluziune. Respectăm contribuțiile unice ale talentelor, abilităților, istoricului, ideilor și experiențelor fiecărei persoane.

Discriminare

Bunge dorește să mențină un mediu de lucru respectuos, profesionist și lipsit de discriminare, hărțuire, bullying și intimidare. Bunge interzice orice formă de discriminare ilegală împotriva oricărui angajat sau solicitant pentru angajare. Deciziile legate de locul de muncă, cum ar fi angajarea, promovările și compensațiile trebuie făcute prin urmare fără a ține cont de caracteristici protejate prin lege, cum ar fi:

- rasă, naționalitate, culoare
- religie
- sex sau orientare sexuală
- gen, identitate de gen, expresie de gen
- cetățenie
- vârstă
- handicap
- statut militar sau de veteran
- stare civilă

Jurisdicțiile în care operăm pot include caracteristici protejate suplimentare care nu au fost

menționate mai sus. Politica noastră este de a respecta legile aplicabile privind angajarea și drepturile omului acolo unde operăm.

Hărțuire și bullying

Cu toții merităm să lucrăm într-un mediu în care suntem tratați cu demnitate și respect. Bunge nu tolerează hărțuirea sau bullyingul de niciun fel.

Deși definițiile legale pot varia în funcție de jurisdicții,

Hărțuirea se referă în general la o conduită nedorită și care afectează în mod negativ bunăstarea psihologică sau fizică a unei persoane, face ca o persoană să se simtă umilită, intimidată sau jignită, sau creează un mediu de lucru ostil. Aceasta poate proveni din numeroase surse, inclusiv din partea colegilor, managerilor, clienților sau furnizorilor. Hărțuirea sau discriminarea se poate baza pe caracteristici protejate prin lege.

Hărțuirea poate include:

- comportament care poate fi de natură sexuală sau nu
- comentarii, epitete, injurii sau glume ofensatoare sau jignitoare
- avansuri fizice sau gesturi vizuale neadecvate

Bullyingul reprezintă o conduită necorespunzătoare repetată, directă sau indirectă, verbală, fizică sau de alt fel, efectuată de una sau mai multe persoane împotriva alteia la locul de muncă sau în timpul angajării, despre care se poate suspecta în mod rezonabil că subminează demnitatea persoanei.

Bullyingul poate include:

- remarci jignitoare, umilitoare, abuzive sau ofensatoare
- gesturi nonverabile care pot transmite mesaje de amenințare

Dacă vă confrunțați cu sau observați orice fel de conduită discriminatoare, hărțuitoare sau agresivă, raportați imediat situația oricăreia dintre resursele menționate în secțiunea

[Adresarea întrebărilor și semnalarea îngrijorărilor.](#)

Consultați Politica anti-hărțuire/discriminare pentru informații suplimentare.

Înainte de a acționa sau vorbi, puneți-vă următoarele întrebări:

Cuvintele și acțiunile mele comunică respect?

Cuvintele și acțiunile mele par amenințătoare sau ofensatoare în vreun fel?

Sănătatea și siguranța la locul de muncă

Condiții sigure de lucru

Cu toții avem responsabilitatea către Bunge și către ceilalți de a promova un mediu de lucru sigur pentru toți angajații. Compania Bunge nu va pune niciodată producția sau profitul înaintea siguranței și este dedicată creării unei culturi axate pe zero incidente. Cu toții trebuie să respectăm politicile de siguranță Bunge, precum și legile și regulamentele aplicabile concepute pentru a împiedica pericolele la locul de muncă și a promova un mediu de lucru sigur și sănătos.

Violența la locul de muncă

Avem toleranță zero pentru violența la locul de muncă, inclusiv amenințările și intimidarea. Bunge interzice aducerea sau deținerea de arme de foc în unitățile sale.

Abuzul de substanțe interzise

Dacă vă prezentați la locul de muncă sub influența drogurilor sau alcoolului, amenințați siguranța și sănătatea dvs. și a celorlalte persoane. Este interzis să deținem, să folosim sau să lucrăm sub influența alcoolului, a drogurilor ilegale, a substanțelor controlate sau a medicamentelor date fără rețetă sau cu rețetă la locul de muncă.

Raportați imediat orice îngrijorări legate de siguranță sau violență managerului dvs. sau către oricare dintre resursele menționate în secțiunea [Adresarea întrebărilor și semnalarea îngrijorărilor](#).

Consultați [Politica globală de sănătate și siguranță](#) și Politica privind violența la locul de muncă pentru informații suplimentare.



Practici echitabile de angajare

Bunge onorează drepturile tuturor angajaților, respectând toate legile muncii aplicabile, indiferent de locul unde operează. Compania recunoaște, de asemenea, dreptul angajaților la libertatea de asociere. Bunge se așteaptă de la partenerii de afaceri și furnizorii săi să adere la principiile din acest Cod, inclusiv:

- să se angajeze să respecte standardele internaționale privind drepturile omului
- să-și trateze angajații cu demnitate și respect
- să respecte toate legile aplicabile privind angajarea

Nu vom tolera niciun furnizor care angajează sau exploatează în cunoștință de cauză copii sau utilizează munca forțată.

Bunge efectuează verificări prealabile ale furnizorilor și interacționează în mod regulat cu părțile interesate pentru a asigura respectarea politicilor noastre, inclusiv a sistemului public de soluționare a plângerilor pentru raportarea reclamațiilor de exploatare și abuz.

Consultați [Politica privind drepturile omului](#) pentru informații suplimentare și îndrumare.



Confidențialitatea datelor

Informațiile personale ale angajaților, partenerilor de afaceri și consumatorilor Bunge sunt gestionate conform legilor aplicabile privind confidențialitatea și politicilor companiei. Informațiile personale sunt orice tip de informații care pot, direct sau indirect, identifica o persoană, cum ar fi numele, datele de contact și informații sensibile, precum informațiile legate de sănătate. Informațiile personale nu includ informații anonime sau nepersonale (adică informații care nu pot fi asociate cu sau care nu pot duce la o anumită persoană).

La Bunge:

- Vom acționa conform legilor aplicabile și obligațiilor contractuale
- Vom acționa conform politicilor aplicabile privind cerințele de păstrare a înregistrărilor și legilor privind transferurile transfrontaliere
- Vom colecta, utiliza și prelucra informații personale adecvate și relevante într-o manieră legală, corectă și transparentă, **numai** în scopuri specificate și legitime
- Vom furniza notificări clare și corecte privind confidențialitatea atunci când este cazul



- Vom limita accesul la informații personale în funcție de nevoi
- Vom stoca, proteja, transmite și distruge informațiile personale conform politicilor și legilor aplicabile
- Vom avea grijă să oprim dezvoltarea sau accesul neautorizat la informații personale

Nu există așteptări în ceea ce privește intimitatea la utilizarea resurselor Bunge, dacă nu este prevăzut altfel în legea locală. Bunge își rezervă dreptul de a monitoriza utilizarea activelor Bunge conform legilor aplicabile și după cum este necesar pentru a proteja interesele Bunge. Monitorizăm unitățile și echipamentele pentru a promova siguranța, a preveni activitățile ilegale și a respecta cerințele legale.

Bunge își rezervă dreptul de a inspecta unitățile și proprietatea Companiei, cum ar fi computere, înregistrări telefonice, vestiare, e-mailuri, dosare, documente comerciale și locuri de muncă, conform legilor aplicabile.

Pentru mai multe informații despre angajamentul Bunge privind confidențialitatea și pentru a înțelege ce tipuri de informații sunt considerate personale sau sensibile conform legilor locale aplicabile, contactați **departamentul juridic** sau **GEC**.

AXAREA PE COMPANIA NOASTRĂ

Protejarea activelor companiei

Sisteme de informare și comunicații

Informații confidențiale și proprietate intelectuală

Conflicte de interese

Cadouri și divertisment



Protejarea activelor companiei

Fiecare dintre noi este responsabil cu protejarea și gestionarea adecvată a proprietății companiei. Protejați toate activele Bunge care vă sunt încredințate, utilizați-le eficient și protejați-le de utilizarea neautorizată pentru a evita pierderea, deteriorarea, furtul, utilizarea neautorizată și paguba.

Activele companiei includ, dar nu se limitează la:

Activele fizice - cum ar fi unități, materiale consumabile, echipamente, obiecte de inventar, vehicule și fonduri ale companiei

Activele intangibile - cum ar fi informațiile confidențiale și proprietate, proprietatea intelectuală și sistemele informatice

Printre exemplele de deturnare a resurselor companiei se numără: luarea de produse sau consumabile pentru uzul personal, efectuarea cheltuielilor personale cu cardurile de credit ale companiei și deturnarea activelor prin fraudă sau delapidare.



Sisteme de informare și comunicații

Utilizarea adecvată a tehnologiei Companiei

Bunge ne oferă o varietate largă de resurse tehnologice pentru a avansa afacerile Companiei. Responsabilitățile noastre:

- Să protejăm aceste resurse, cum ar fi laptopuri, telefoane mobile, tablete și software
- Să prevenim deteriorarea, distrugerea, pierderea sau accesarea neautorizată a acestor resurse
- Să setăm parole complexe care nu pot fi ghicite cu ușurință și să nu le partajăm niciodată
- Să limităm uzul personal și să asigurăm că acesta este adecvat
- Să nu permitem ca tehnologia să interfereze cu obligațiile de muncă sau să încalce politicile Companiei
- Să interzicem utilizarea sistemelor Companiei (inclusiv e-mail, mesagerie instant, Internet sau BungeConnect) pentru activități ilicite, neetice sau în alt fel contrare acestui Cod sau politici și procedurilor Companiei

Pentru informații suplimentare privind utilizarea resurselor tehnologice ale Companiei, consultați Politica privind utilizarea acceptabilă.

Rețele de socializare

Rețelele de socializare au un impact semnificativ asupra modului în care partajăm informațiile. Acestea prezintă oportunități noi pentru comunicare și colaborare, dar creează și motive de îngrijorare. Există numeroase legi în întreaga lume care reglementează ce poate și ce nu poate spune Compania noastră despre sine și produsele sale.

Dacă poziția dvs. în cadrul Companiei presupune postarea pe site-urile web ale rețelelor de socializare, trebuie să respectați politicile și liniile directoare

Comunicările electronice reprezintă înregistrări permanente, transferabile și pot afecta reputația Companiei noastre. Dacă aveți orice întrebări cu privire la persoanele care pot comunica cu privire la o anumită problemă dată sau dacă o comunicare este adecvată, contactați departamentul de comunicare sau oricare dintre resursele menționate în secțiunea [Adresarea întrebărilor și semnarea îngrijorărilor](#).

aplicabile ale departamentului juridic și/sau de comunicare. Postările neautorizate sau discuțiile privind orice fel de informații de afaceri sau planuri pe Internet sunt strict interzise. Pentru mai multe informații, consultați Politica globală de comunicare.



Informații confidențiale și proprietate intelectuală

Informațiile confidențiale și proprietatea intelectuală Bunge reprezintă active de neînlocuit. Trebuie să asigurăm și să protejăm utilizarea acestor active valoroase în conformitate cu Politica privind clasificarea datelor.

Protejarea informațiilor confidențiale

Informațiile confidențiale includ orice tip de informații non-publice despre companie și informații concrete despre clienții, furnizorii, alți parteneri de afaceri, consumatorii sau angajații noștri pe care le puteți avea sau accesa în cadrul rolului dvs.

Printre informațiile confidențiale se numără următoarele:

- Informațiile confidențiale includ toate e-mailurile, mesajele vocale și alte comunicări ale companiei, care nu trebuie redirecționate sau răspândite în alt mod în exteriorul Bunge, cu excepția scopurilor de afaceri legitime.
- Informațiile non-publice care pot fi de folos competitorilor sau dăunătoare Bunge sau partenerilor de afaceri și clienților săi în cazul în care sunt dezvăluite reprezintă informații confidențiale. Acestea includ planuri de afaceri, marketing și servicii, informații financiare, arhitectura produselor, coduri sursă,

idei tehnologice și de producție, designuri, baze de date, liste cu clienți, strategii de prețuri, date ale personalului, informații identificabile legate de angajații, clienții noștri sau alte persoane (inclusiv nume, adrese, numere de telefon și coduri numerice personale), precum și tipuri de informații similare furnizate nouă de către clienții, furnizorii și partenerii noștri.

Angajații au datoria de a proteja informațiile confidențiale și proprietate ale Bunge, datorie care continuă și după încetarea contractului dvs. de muncă cu Bunge. Aceleași reguli se aplică atunci când vorbiți cu alte persoane atât din interiorul, cât și din exteriorul organizației noastre în locuri în care putem fi auziți. Acordați atenție specială siguranței spațiilor, computerelor, documentelor sau altor materiale sensibile pentru a proteja și mai mult informațiile confidențiale împotriva dezvăluirii.

Dacă anumite reguli legale sau de reglementare impun dezvăluirea informațiilor confidențiale, contactați departamentul juridic pentru îndrumare. Consultați politicile privind Clasificarea datelor și Confidențialitatea și dezvăluirile corporative pentru informații suplimentare.



Informații confidențiale și proprietate intelectuală



Protejarea proprietății intelectuale

Legea ne protejează drepturile la proprietatea intelectuală la fel ca în cazul altor forme de proprietate fizică. În măsura maximă permisă prin lege, drepturile la proprietatea intelectuală creată cu materialele Companiei, pe timpul Companiei, pe cheltuiala Companiei sau în cadrul domeniului de aplicare a datoriilor noastre aparțin companiei Bunge.

Proprietatea intelectuală include următoarele elemente și este clasificată ca fiind Restricționată sau Foarte restricționată:

Orice creații produse de minte, cum ar fi brevete, mărci comerciale, secrete comerciale, invenții sau procese.

La fel cum ne așteptăm de la alte persoane să onoreze drepturile noastre la proprietatea intelectuală, la fel trebuie să respectăm și noi drepturile celorlalți, inclusiv conformitatea cu contractele de acordare de licențe și alte acorduri similare.

Pentru a ne asigura că Bunge primește beneficiile activității efectuate de consultanți externi, este esențială încheierea unui acord sau a unei declarații adecvate înainte de inițierea oricărei activități.

Toate fișierele, înregistrările, proprietatea intelectuală și rapoartele pe care le creăm sau obținem pe parcursul contractului nostru de muncă la Bunge sunt proprietatea Bunge.

Conflicte de interese

Evitați conflictele de interese atunci când acționați în numele Bunge.

Un **conflict de interese** apare atunci când interesele noastre personale, inclusiv cele ale membrilor familiei noastre, prietenilor și asociaților, compromis, sau par să compromită, abilitatea noastră de a lua decizii solide și obiective în numele companiei Bunge.

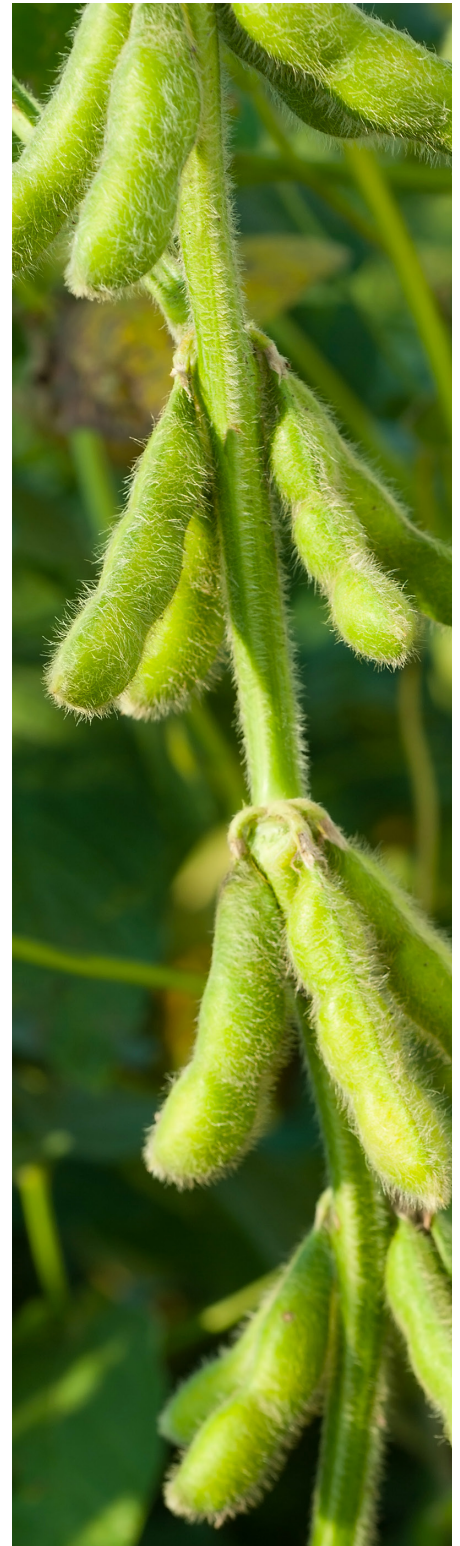
Este dificil de specificat care sunt toate activităților care ar putea declanșa un conflict de interese, dar secțiunile următoare prezintă câteva situații frecvente care pot determina conflicte.

Angajarea și afilierea comerciale în afara companiei

Fiecare dintre noi este responsabil cu asigurarea faptului că nicio activitate de lucru în afara Bunge nu afectează negativ performanța de lucru sau nu creează un conflict de interese. Aveți obligația de a vă informa managerul cu privire la orice loc de muncă secundar. Nu puteți deține funcția de director, consultant, angajat și nici vreo altă funcție în nicio întreprindere care este un competitor al Bunge sau care desfășoară (sau intenționează să desfășoare) afaceri cu Bunge, fără acordul prealabil în scris din partea managerului dvs., departamentului juridic sau GEC.

Interese financiare

Deținerea de către dvs. sau de către un membru apropiat al familiei dvs. a unui interes financiar sau a altor beneficii în cadrul oricărei întreprinderi care desfășoară afaceri cu sau care este un competitor al Bunge este interzisă, cu excepția cazului în care primiți aprobare în scris din partea managerului dvs., departamentului juridic sau GEC. Totuși, este permisă deținerea a cel mult 1% din titlurile de capital restante (sau mai mult de 1% prin fonduri mutuale sau alte aranjamente similare, nediscreționare și nedirecționate) ale unei societăți comerciale tranzacționate public.



Conflicte de interese

Lucrul împreună cu membri ai familiei sau cunoscuți apropiați

Relațiile cu membrii familiei și cu prieteni apropiați ne pot influența deciziile. Trebuie să ne asigurăm că evităm orice conflicte de interese cauzate între relațiile personale și cele profesionale.

Pentru a preveni conflictele de interese:

- Managerii nu își pot supraveghea membrii familiei imediate (soț sau soție, fiu sau fiică, părinte, frate sau soră, bunic sau bunică, nepot sau nepoată, mătușă, unchi, văr, partener de viață, partener prin uniune civilă sau rudele aferente prin alianță sau adopție), și nici persoane din gospodăria imediată.
- Managerii nu pot supraveghea orice persoană cu care au o relație romantică sau de prietenie apropiată.
- Angajații Bunge între care există relații de rudenie nu pot partaja responsabilitatea pentru controlul sau auditul activelor semnificative ale Bunge.
- Compania nu va angaja rude apropiate ale unui director sau director executiv fără aprobările adecvate din partea directorului juridic.

Oportunități corporative

Nu trebuie să concurăm niciodată cu Bunge sau să utilizăm proprietățile sau informațiile Companiei sau poziția noastră în cadrul Bunge pentru câștigul personal. Nu trebuie să acceptăm (și nici rudele noastre apropiate) nicio oportunitate de afaceri sau de investiții care apare pe durata angajării la Bunge fără a o prezenta mai întâi Bunge. În plus, nu trebuie să ajutăm niciodată alte persoane să profite de o asemenea oportunitate de afaceri sau de investiții pentru câștigul personal, inclusiv membri ai familiei și prieteni.

Raportarea conflictelor de interese

Dacă sunteți implicat într-o situație de conflict de interese sau suspectați că ați putea fi, aveți obligația să dezvăluiți acest lucru imediat managerului dvs., departamentului juridic sau GEC și prin instrumentul de dezvăluire a conflictelor de interese. Nu uitați, existența unui conflict de interese potențial nu este neapărat o încălcare a Codului nostru, dar nedezvăluirea acestuia este. Vi se poate solicita să dezvăluiți conflicte potențiale anual.

Pentru informații despre identificarea și abordarea conflictelor de interese, citiți Politica privind conflictele de interese.



Cadouri și divertisment

Schimbul de curtoazii, cum ar fi cadouri sau activități de divertisment, poate promova bunăvoință și întări relațiile cu clienții sau partenerii noștri de afaceri. Cu toate acestea, aceste curtoazii pot crea ușor un conflict de interese efectiv sau aparent, iar unele pot fi chiar ilegale.

Asigurați-vă întotdeauna că orice cadouri pe care le oferiți sau primiți sunt permise conform Codului nostru și al **Politicii privind cadourile și divertismentul** și că sunt în conformitate cu legile aplicabile.

Este interzisă oferirea sau primirea oricărui cadou sau divertisment, direct sau indirect, care poate părea că ar influența o decizie de afaceri sau compromite o judecată independentă.

Orice oferire a unui cadou sau a unei alte curtoazii profesionale de o valoare mai mult decât modestă trebuie raportată către și aprobată de managerul dvs.

Trebuie să raportați imediat către departamentul juridic sau GEC orice ofertă de bani, taxă sau comision ilegal.

Nu este permisă nicio activitate care poate fi considerată ca fiind extravagantă sau frecventă, sau care ar putea pune Bunge într-o poziție jenantă.

Orice ofertă de mese sau divertisment care presupune deplasarea sau cazarea necesită aprobare prealabilă din partea managerului dvs.

Nu acceptați niciodată cadouri sau divertisment în timpul unei licitații formale, al unei aplicații sau al unui proces de depunere de oferte.



ÎNDRUMĂRI GENERALE PRIVIND CADOURILE

- Valoare modestă
- Fără numerar sau echivalente de numerar
- Nu se practică frecvent
- Completează în mod rezonabil relația de afaceri
- În conformitate cu practicile locale de afaceri și din industrie
- Nu fac persoana care primește să simtă vreo obligație și nu creează aparența unei obligații
- Nu încalcă legea locală sau politicile companiei persoanei care primește
- Au primit toate aprobările interne necesare, dacă este cazul

Citiți Politica Bunge privind cadourile și divertismentul pentru mai multe informații.

Trebuie să utilizați Instrumentul pentru declararea cadourilor și activităților de divertisment al Bunge pentru a obține aprobarea în avans pentru orice cadou sau divertisment pe care intenționați să îl oferiți sau primiți.

Notă: Există aspecte și cerințe suplimentare care se aplică în cazul oferirii de cadouri și divertisment funcționarilor guvernamentali, așa cum s-a discutat în [Axarea pe partenerii noștri de afaceri – Refuzul mitei și corupției](#).

AXAREA PE PARTENERII NOȘTRI DE AFACERI

Furnizarea de produse și servicii sigure și de înaltă calitate

Tratarea cu corectitudine a altor persoane

Concurența echitabilă

Refuzul mitei și corupției

Desfășurarea activității la nivel internațional



Furnizarea de produse și servicii sigure și de înaltă calitate

Trebuie să ne asigurăm că produsele și serviciile noastre sunt întotdeauna sigure și de înaltă calitate. Respectăm legile aplicabile privind siguranța produselor și sănătatea.



Tratarea cu corectitudine a altor persoane

Tratarea cu corectitudine a clienților

Reputația noastră se bazează pe valoarea creată de fiecare angajat în cadrul interacțiunilor zilnice cu clienții. Bunge se angajează să trateze clienții în mod etic, corect și în conformitate cu toate legile aplicabile. Toate declarațiile privind produsele și serviciile trebuie să fie corecte, reale și complete. Prețuim relațiile de afaceri și nu trebuie niciodată să înșelăm sau să inducem în eroare clienții actuali sau potențiali.

Alegerea furnizorilor

Credem în colaborarea cu părți terțe care dau dovadă de principii aliniate la acest Cod și politicile Bunge, inclusiv politicile legate de drepturile omului și de chestiuni de mediu. Ne bazăm pe furnizori, contractori și consultanți pentru a ne atinge scopurile. Aceștia trebuie să aibă încredere că vor fi tratați în mod etic. Oferim oportunități corecte părților terțe potențiale de a concura pentru afacerea noastră. Avem pretenția ca furnizorii să respecte [Codul de conduită al furnizorilor](#).

Pentru mai multe informații, citiți [Politica de management al riscurilor privind părțile terțe](#).



Concurența echitabilă

Bunge respectă legile concurenței aplicabile în majoritatea țărilor în care desfășurăm afaceri. Trebuie să concurăm cu integritate și să respectăm legile aplicabile. Este crucial pentru succesul nostru să nu acționăm niciodată într-un mod care ar submina reputația Companiei în ceea ce privește standardele înalte și conduita etică.

Evitarea acordurilor neadecvate

Politica Bunge este de respectare completă a legilor aplicabile privind concurența din jurisdicțiile în care operăm.

- Dați dovadă de atenție în orice situație în care interacționăm cu concurenții Bunge, cum ar fi participarea la conferințe din domeniu sau evenimente ale asociațiilor comerciale.
- Nu efectuați acorduri formale sau informale, reușite sau nu, cu competitorii, care pot reprimă sau restricționa ilegal comerțul.
 - Printre exemplele obișnuite se numără fixarea prețurilor, restricționarea producției, aranjarea licitațiilor și segmentarea piețelor, teritoriilor sau clienților.
- Evitați orice acorduri care să condiționeze în mod necorespunzător achiziționarea anumitor produse sau servicii, să stabilească prețurile de revânzare sau să boicoteze anumiți clienți.

Acordurile nu trebuie să fie formale sau scrise pentru a fi ilegale. Acordurile informale, încheiate printr-o strângere de mână, pot încălca, de asemenea, legile concurenței.

Legile concurenței pot fi complicate și pot diferi de la țară la țară. Consultați Manualul privind conformitatea cu legea concurenței și contactați departamentul juridic dacă aveți întrebări.

Informații competitive privind alte persoane

Este esențial pentru Bunge să colecteze informații la timp despre industrie, inclusiv informații despre concurenți, pentru a rămâne competitivi. Această practică este adecvată și permisibilă, dar trebuie să rețineți următoarele:

- Putem utiliza **numai** informații obținute prin metode corecte și legale.
- Putem analiza informații **publice**, cum ar fi ziarele comerciale, comunicatele de presă sau paginile web ale companiilor.

- Nu putem obține informații cu caracter confidențial prin activități ilegale sau neetice, cum ar fi prin tertipuri sau manipulare.
- Nu trebuie să folosim **niciodată** un terț pentru a obține informații competitive care ar putea fi inacceptabile dacă sunt colectate personal.

Dacă vi se oferă informații confidențiale sau proprietare despre care considerați că au fost obținute în mod neadecvat, informații imediat departamentul juridic.



Concurența echitabilă

Conformitate comercială

Acoperirea globală a Bunge presupune verificări prealabile ale părților terțe cu care facem afaceri și respectarea tuturor legilor și reglementărilor naționale și internaționale aplicabile privind activitățile comerciale, precum și importul și exportul de produse, servicii și tehnologie. Aceste reglementări sunt complexe și se pot modifica repede pe măsură ce administrațiile se acomodează noilor realități politice și de siguranță. Dacă activitatea noastră implică respectarea comerțului internațional, trebuie să înțelegem și să respectăm toate legile aplicabile activității și mobilității bunurilor noastre. Ne așteptăm ca distribuitorii noștri să înțeleagă legile care se aplică produselor lor.

Noi (și distribuitorii) trebuie să furnizăm:

- descrieri corecte ale produselor
- clasificări corecte ale tarifelor
- informații despre valori
- extrase de cont din țara de origine pentru toate articolele importate sau exportate oricând este necesar



Refuzul mitei și corupției

Mite și comisioane ilegale

Aproape toate țările au legi care interzic mita, corupția și comisioanele ilegale. Unele dintre aceste legi, cum ar fi Legea privind practicile de corupție în străinătate din Statele Unite și Legea privind mita din Marea Britanie, se aplică activităților din afara granițelor țărilor. Respectăm legile aplicabile în Statele Unite și alte țări în care desfășurăm afaceri care au drept scop prevenirea mitei și a corupției. Nu tolerăm corupția sub nicio formă, în public sau privat, fie că este oferită, plătită, acceptată sau solicitată direct de angajații noștri sau indirect prin părți terțe. Căutăm parteneri de afaceri, distribuitori, furnizori, consultanți, agenți și alți furnizori terți, care vor acționa în conformitate cu Codul nostru și cu alte politici aplicabile.

Refuzăm să colaborăm cu părți terțe care ne încalcă standardele ridicate sau diminuează valorile pe care ne străduim să le creăm.

Mita înseamnă oferirea unui lucru de valoare pentru a obține sau menține afacerea, obține orice fel de avantaj în afaceri sau a influența decizii.

Trebuie:

- **Să nu oferim, cerem, acceptăm sau indicăm că am putea să acceptăm niciodată** nicio formă de plată care ar putea fi percepută ca o mită, inclusiv comisioane ilegale.
- **Să nu rugăm niciodată** un terț să dea sau să se ofere să dea mită în numele nostru.

- **Să ne asigurăm întotdeauna** că terții aleși să reprezinte Bunge (de ex., consultanții, agenții, reprezentanții, expeditorii de mărfuri, alți agenți care se ocupă de logistică, partenerii în participațiune) cunosc și respectă legile anticorupție.
- **Să asigurăm întotdeauna** nivelul adecvat de verificare prealabilă care are loc înainte de inițierea relațiilor de afaceri cu terți.

Un **comision ilegal** este o sumă plătită ca bonus pentru încheierea sau favorizarea aranjamentelor de afaceri.



Pentru informații suplimentare și îndrumare, consultați **Politica anti-corupție și Politică pentru managementul riscurilor privind terții.**

Refuzul mitei și corupției

Interacțiunile cu funcționarii guvernamentali

Legile privind interacțiunile cu funcționarii guvernamentali sunt complexe. Indiferent dacă aceștia sunt clienți sau autorități de reglementare, trebuie să reflectăm angajamentul nostru față de etică peste tot și în fiecare zi.

- Trebuie să cunoaștem și să respectăm Codul, politicile noastre, precum și toate legile anti-corupție diferite care se aplică atunci când interacționăm cu funcționarii guvernamentali.
- Oferirea chiar și a unor cadouri mici sau mese necostisitoare funcționarilor guvernamentali sau membrilor familiei acestora poate fi neadecvată sau ilegală și poate fi considerată ca fiind o mită. (Consultați secțiunea [Cadouri și activități de divertisment](#) pentru mai multe informații.)
- Se pot impune sancțiuni civile și penale grave pentru încălcări ale legilor anti-corupție atât asupra Bunge, cât și asupra angajatului responsabil.

Combaterea spălării banilor

Respectăm toate legile care interzic spălarea banilor sau finanțarea în scopuri ilegale sau ilegitime. Nu putem încheia tranzacții care presupun fonduri generate prin activități criminale, cum ar fi fraudă, terorism sau traficul de droguri. Dacă am proceda în acest fel, am putea încălca legile privind combaterea spălării banilor și a terorismului.

Trebuie să fiți conștienți de semnalele de alarmă, cum ar fi cererile de plăți în numerar, plăți către terți care nu sunt implicați în contract sau alte condiții de plată neobișnuite. Nu vom colabora cu persoane sau organizații despre care credem în mod rezonabil că pot fi implicate în spălare de bani sau alte procese prin care astfel de persoane sau organizații încearcă să ascundă fonduri ilicite sau să facă acele fonduri să pară legitime.

Verificați întotdeauna dacă Bunge își desfășoară afacerea cu clienți sau parteneri de afaceri respectabili, în scopuri legitime, cu fonduri legitime.

Spălarea banilor se produce atunci când anumite persoane sau grupuri încearcă să ascundă veniturile obținute din activități ilegale sau încearcă să facă să pară legitime sursele fondurilor lor ilicite.

Dacă întâlniți o tranzacție care nu pare a fi corectă, atunci trebuie să contactați departamentul juridic sau GEC.

Dacă aveți întrebări cu privire la interacțiunea cu funcționari guvernamentali sau dacă observați sau suspectați o mită/ un comision ilegal, contactați imediat departamentul juridic sau GEC.

Pentru informații suplimentare și îndrumare, consultați Politica anti-corupție.

Desfășurarea activității la nivel internațional

Gestionarea importurilor și exporturilor

Respectăm toate regulile care reglementează activitatea noastră de afaceri la nivel internațional. Fiecare dintre noi care este implicat în importul sau exportul de bunuri sau servicii trebuie să înțeleagă și să respecte Politica privind conformarea la sancțiunile economice, precum și legile privind exporturile, reexporturile sau importurile.

Legile privind sancțiunile economice și de combatere a boicotului

Compania noastră respectă toate legile aplicabile privind sancțiunile economice și de combatere a boicotului.

Sanctiunile economice sunt restricții impuse împotriva unor anumite țări și persoane sau entități de către guverne și organizații internaționale, precum și restricții asupra unor anumite tipuri de tranzacții.

Activitățile restricționate includ, dar nu se limitează la:

- transferul de active
- plățile în bani
- furnizarea de servicii
- tranzacții financiare
- exporturi și importuri
- deplasarea în anumite țări

Bunge respectă toate restricțiile aplicabile indiferent de locul în care își desfășoară activitatea. În plus, ne supunem unor legi concrete de combatere a boicotului care interzic companiilor să participe sau să colaboreze la anumite boicaturi internaționale pe bază de discriminare. Suntem obligați să respingem astfel de solicitări și poate fi necesar să le raportăm autorităților de reglementare. Nerespectarea acestor legi poate avea drept rezultat sancțiuni grave, inclusiv sancțiuni civile și penale.

Pentru informații suplimentare și îndrumare, consultați **Politica privind conformarea la sancțiunile economice.**

Pentru întrebări cu privire la legile privind sancțiunile economice sau legile privind combaterea boicotului sau la politica noastră, contactați **GEC**



AXAREA PE ACȚIONARI NOȘTRI

Registre și înregistrări precise

Tranzacționarea pe bază de informații privilegiate



Registre și înregistrări precise

Practici de contabilitate oneste și precise

Trebuie să ne asigurăm că suntem onești și corecți în orice aspect al activității noastre, inclusiv că declarațiile noastre financiare și de alt tip către public și către administrațiile din lume sunt complete, corecte, furnizate la timp și ușor de înțeles. Fiecare dintre noi joacă un rol în îndeplinirea acestui scop important. De asemenea, acționarii se bazează pe fiecare dintre noi pentru a menține registre și înregistrări corecte și complete. Acestea trebuie să ofere o imagine corectă asupra operațiunilor Companiei noastre și asupra situației financiare a acesteia. Angajații nu pot falsifica sau interpreta greșit adevărata natură a vreunei tranzacții. Este strict interzisă desfășurarea oricărei tranzacții care nu este înregistrată în registrele și înregistrările noastre.

Declarații financiare și fraudă

Situațiile financiare locale ale Companiei, cât și cele consolidate, trebuie să fie reale și corecte. Bunge trebuie să trimită diferite rapoarte financiare și alte înregistrări autorităților de reglementare din Statele Unite, precum și autorităților de reglementare din alte jurisdicții.

- Trebuie să trimiteți documente corecte și oportune.

- Trebuie să respectați toate cerințele legale și de reglementare care guvernează raportarea.
- Trebuie să respectați sistemul Bunge de controale interne și cerințele de contabilitate aplicabile.
- Trebuie să raportați cât mai curând posibil orice nereguli de contabilitate sau de audit suspectate.
- Nu trebuie să compromiteți niciodată valorile noastre fundamentale prin comiterea unei fraude.

Frauda se comite atunci când un angajat utilizează resursele Companiei în mod necorespunzător sau ascunde, modifică, falsifică sau omite în mod intenționat informații în beneficiul său sau în beneficiul altor persoane.

Înregistrările sau rapoartele incorecte, incomplete sau care nu au fost trimise la timp pot avea drept rezultat răspunderea legală a persoanelor implicate, precum și acțiuni disciplinare, inclusiv încetarea raporturilor de muncă.

Gestionarea înregistrărilor

Înregistrările Bunge sunt supuse legilor și reglementărilor, cum ar fi cerințele privind sănătatea și siguranța în muncă și standardele de contabilitate. Informațiile pe care Bunge le generează sunt considerate înregistrări de afaceri, indiferent de modul în care se păstrează datele respective. Angajații

trebuie să mențină, să păstreze și să distrugă înregistrările de afaceri în conformitate cu Politica privind gestionarea și păstrarea înregistrărilor.

Orice documente care se află sub controlul dvs. și care au legătură cu o procedură legală sau investigație, nu pot fi modificate, ascunse sau distruse până când nu sunteți instruit să procedați în acest fel. Acest lucru se mai numește și **dispoziție legală de protejare a arhivei**.

Dacă aveți orice întrebări pentru a afla dacă un document se află sau nu sub dispoziția legală de protejare a arhivei, contactați departamentul juridic.

Audituri și investigații

Bunge va colabora cu auditorii și anchetatorii externi, precum și cu anchetatorii guvernamentali care desfășoară o inspecție sau o analiză a produselor sau activităților Bunge. Nu trebuie niciodată să intervenim sau să influențăm vreo inspecție sau evaluare.

Dacă aveți orice întrebări în timp ce se derulează un audit sau o investigație, consultați managerul dvs., departamentul juridic sau GEC. Dacă are loc o investigație guvernamentală, respectați toate protocoalele locale, inclusiv contactați cât mai repede posibil departamentul juridic înainte de a începe.

Tranzacționarea pe bază de informații privilegiate

Este posibil ca unii dintre noi să fie expuși prin natura meseriei la informații privilegiate despre Bunge, clienți sau parteneri de afaceri.

Tranzacționarea pe bază de informații privilegiate reprezintă cumpărarea sau vânzarea titlurilor de capital ale companiei în baza unor informații importante, și anume, informații esențiale despre Companie pe care publicul nu le cunoaște încă.

Legile din numeroase țări, precum și politicile noastre interne, interzic tranzacționarea pe bază de informații privilegiate.

- Informațiile confidențiale ale Companiei nu au drept scop câștigul personal.
- Nu puteți tranzacționa în mod legal titluri de capital Bunge sau comunica altor persoane să tranzacționeze până când nu a trecut o perioadă de timp rezonabilă de când informația importantă a devenit publică, de exemplu printr-o conferință de presă, un webcast disponibil publicului sau o înregistrare la Comisia de titluri de capital și schimb a Statelor Unite.

În cazul în care credeți că ați putea avea informații importante despre Bunge sau altă companie și luați în considerare o tranzacție cu titluri de capital, consultați [Politica privind tranzacționarea pe bază de informații privilegiate](#) sau consultați departamentul juridic.

- Aceasta se aplică tranzacționării cu titluri de capital ale altei companii cu care facem afaceri dacă dețineți informații confidențiale.
- Atât dvs., cât și Bunge, puteți suferi consecințe grave, inclusiv amenzi mari și pedeapsa cu închisoarea în cazul încălcării legilor privind tranzacționarea pe bază de informații privilegiate. În plus, puteți fi supuși unei măsuri disciplinare, inclusiv încetarea raporturilor de muncă.

Ce sunt informațiile importante și informațiile confidențiale?

Informațiile importante reprezintă orice informații care ar influența un investitor rezonabil să cumpere, să vândă sau să păstreze titlurile de capital ale unei companii (de ex., acțiuni, obligațiuni, opțiuni).

Informațiile confidențiale nu au fost făcute publice.

*Notă: Ca regulă generală la Bunge, trebuie să treacă cel puțin **trei zile complete de tranzacționare** de la dezvăluirea autorizată a informațiilor pentru a fi considerate publice.*



Tranzacționarea pe bază de informații privilegiate

Câteva exemple frecvente de informații importante sunt:

- date sau previziuni privind câștigurile sau profitabilitatea - bune sau rele
- achiziții, cesiuni, investiții sau reduceri de operațiuni semnificative, care vor avea loc în viitorul apropiat
- o tranzacție financiară importantă, cum ar fi o retragere semnificativă dintr-o unitate de credit sau o ofertă de titluri de capital
- chestiuni legate de dividende în numerar, răscumpărări de acțiuni sau divizări de acțiuni
- evoluții privind litigii semnificative, investigații guvernamentale sau alte evenimente juridice
- modificări semnificative la nivel de conducere
- informații semnificative privind produse sau servicii noi

Ponturi

Legile privind tranzacționarea pe bază de informații privilegiate se aplică și în cazul comunicării de informații importante confidențiale prietenilor sau familiei. Dacă faceți recomandări altora cu privire la tranzacționare, acest lucru se numește **pont**.

Pontul este considerat o formă de tranzacționare pe bază de informații privilegiate și atât cel care oferă pontul, cât și cel care îl primește, se poate confrunta cu sancțiuni grave sau pedeapsa cu închisoarea.



AXAREA PE COMUNITĂȚILE NOASTRE

Probleme sociale, de mediu și guvernanță

Activități politice

Comunicări externe

Contribuții



Aspecte sociale, de mediu și guvernanță

Luăm decizii bazate pe o conducere etică, responsabilitate și supravegherea mediului.

Intenționăm să devenim un lider în industria noastră, prin impulsivitatea sustenabilității și a responsabilității la fiecare pas din cadrul lanțului de aprovizionare, de la fermă în farfurie.

Creșterea culturilor esențiale pentru alimente, nutrețuri și combustibil, dar și protejarea ecosistemelor reprezintă o acțiune de echilibrare. La Bunge considerăm că mărfurile cu care ne aprovizionăm trebuie produse într-o manieră trasabilă și monitorizată îndeaproape. Intenționăm să protejăm pădurile și biodiversitatea, să contribuim la reducerea gazelor cu efect de seră, să avem un impact social pozitiv și să respectăm drepturile populațiilor indigene, ale lucrătorilor și ale comunităților locale.

Ne dorim să fim un membru activ, care contribuie la fiecare comunitate

în cadrul căreia activează, și să creăm relații de durată, cu beneficii mutuale, în comunitățile în care operăm.

- Luptăm împotriva schimbărilor climatice prin integrarea deciziilor privind emisiile de carbon în întreaga noastră organizație.
- Folosim tehnologie, stimulente și colaborăm cu industria pentru a reduce riscurile de defrișare în cadrul lanțului nostru de aprovizionare.
- Respectăm standardele universale privind drepturile omului și lipsa exploataării în cadrul operațiunilor noastre și al lanțurilor de aprovizionare și refuzăm să lucrăm cu cei despre care știm sau suspectăm că practică abuzuri împotriva drepturilor omului, încalcă legi anti-corupție sau riscă în orice alt mod să dăuneze reputației Bunge.

- Ne utilizăm poziția unică de lider global pentru a aduce soluții sustenabile și responsabile din punct de vedere social cultivatorilor și clienților din cadrul lanțului nostru de aprovizionare.
- Suntem transparenți și comunicăm cu părțile interesate și partenerii noștri pentru a ne asigura că progresăm în direcția scopurilor noastre de sustenabilitate și dedicăm resursele adecvate unora dintre cele mai importante provocări cu care se confruntă planeta în prezent.

Fiecare dintre noi are responsabilitatea de a acorda atenție politicilor Bunge privind munca, drepturile omului și standardele de mediu și de a respecta legile și reglementările aplicabile din comunitățile în care lucrăm.

Pentru informații suplimentare și îndrumare, consultați [Politica privind mediul](#) și [Politica privind drepturile omului](#).



Activități politice

Fiecare dintre noi avem dreptul de a sprijini activitățile politice alese de noi, în timpul nostru liber și pe propria cheltuială. Cu toate acestea, Bunge interzice cu strictețe următoarele:

- Utilizarea proprietății sau resurselor Bunge pentru activități politice personale
- Implicarea în orice activități politice în numele Bunge, în afara cazului în care suntem autorizați în acest sens
- Constrângerea unui coleg să sprijine o anumită cauză

Alegerea dvs. de a sprijini sau nu cauze politice nu va avea nicio influență asupra poziției dvs. la Bunge sau asupra potențialului dvs. pentru promovări viitoare. Dacă aveți orice întrebări, contactați departamentul juridic sau departamentul de afaceri guvernamentale.



Comunicări externe

Solicitări din partea mass media pentru interviuri sau informații

Comunicarea noastră cu publicul trebuie să prezinte o imagine completă, precisă și reală a afacerii noastre. Numai reprezentanții desemnați ai Companiei pot prezenta informații și știri despre Bunge. Nu putem face afirmații publice în numele Bunge, decât dacă am fost desemnați ca purtători de cuvânt. Dacă sunteți contactat de un membru al presei, contactați departamentul de comunicare.

Este posibil să fim întrebați sau să dorim să ne exprimăm punctele de vedere sau să furnizăm informații

la știri, în discursuri publice sau în articole publicate despre Bunge sau despre activitatea noastră. Pentru a ne asigura că sunt diseminate informații adecvate și corecte, angajații trebuie să discute despre astfel de comunicări cu departamentul de relații cu investitorii sau cu departamentul juridic. Orice dezvăluire de tipul celor enumerate în Politica privind dezvăluirile corporative, inclusiv dezvăluirile făcute acționarilor, investitorilor, analiștilor și autorităților de reglementare a titlurilor de capital trebuie discutate cu vicepreședintele departamentului de relații cu investitorii.

Întrebări de la investitori

În mod similar, știrile care pot influența investitorii sau care pot avea un impact asupra piețelor titlurilor de capital pot fi dezvăluite numai prin reprezentanți desemnați ai Companiei. Dacă un investitor, analist de titluri de capital sau altă persoană din sectorul financiar vă solicită informații, direcționați-l către [departamentul de relații cu investitorii](#), chiar dacă cererea este neoficială.

Pentru informații suplimentare și îndrumare, consultați Politica privind confidențialitatea și dezvăluirile corporative.



Contribuții

Bunge dorește să sprijine comunitățile în care operează, oferind sprijin financiar sau donații nemonetare organizațiilor ale căror misiuni sau activități se aliniază cu Obiectivele de dezvoltare sustenabilă ale Națiunilor Unite, cu accent pe SDG Zero Hunger și Quality Education. Deciziile privind contribuțiile generale se vor baza pe mai multe criterii enumerate în Politica privind contribuțiile.



RESURSE

Echipa de etică și conformitate globală (GEC) și directorul de conformitate

Directorul de conformitate și membrii echipei GEC au responsabilitatea principală privind administrarea zilnică și supravegherea Codului de conduită. În cazul în care, conform Codului, sunt necesare aprobări din partea GEC, angajații trebuie să se consulte cu managerul lor regional GEC. Informațiile de contact pentru toți managerii GEC pot fi găsite pe portalul GEC. Puteți, de asemenea, contacta GEC la BGE.Bunge.Ethics.Compliance@bunge.com.

BUNGE

Global Ethics & Compliance
ETHICS, EVERYWHERE, EVERY DAY

Departamentul juridic

Departamentul juridic lucrează îndeaproape cu directorul de conformitate și GEC pentru a asigura conformitatea deplină la nivel de Companie cu Codul de conduită și sprijinirea politicilor și procedurilor. Acesta reprezintă o resursă suplimentară care poate acorda asistență în problemele legate de conformitate.

Linia de asistență Bunge

Linia de asistență este multilingvă și disponibilă la [Linia de asistență Bunge](#) și la telefon. O listă de numere de telefon gratuite specifice fiecărei țări este disponibilă la [Linia de asistență Bunge](#).

Personalul liniei de asistență este asigurat de un prestator terț independent și este **disponibil 24 de ore pe zi, 365 de zile pe an**. Persoanele sunt încurajate să-și dezvăluie identitatea, dar sunt acceptate și rapoartele anonime acolo unde legile locale permit acest lucru. Rapoartele vor fi păstrate confidențiale în măsura maximă posibilă, în conformitate cu nevoia unei investigații corespunzătoare și a rezolvării problemei. Notificările anonime vor fi soluționate în măsura maximă posibilă pe baza informațiilor furnizate.

Dezvăluirea derogărilor

Derogările de la Cod nu sunt un lucru așteptat, dar pot exista în anumite situații limitate. Orice derogare de la acest Cod necesită aprobarea prealabilă în scris a directorului de conformitate. Orice derogare pentru directorii executivi sau directorii Bunge Global SA poate fi realizată numai dacă este aprobată de Consiliul de administrație sau un Consiliu director și trebuie dezvăluită imediat conform legii aplicabile.



ÎNTREBĂRI ȘI RĂSPUNSURI

Alisha crede că managerul ei îi cere să facă ceva care ar încălca Codul de conduită. Ce ar trebui să facă?

Dacă Alisha nu se simte confortabil cu răspunsul managerului, sau nu se simte în largul ei să vorbească cu managerul, atunci ar trebui să-și comunice îngrijorările oricărei alte resurse menționate în secțiunea [Adresarea întrebărilor și semnalarea îngrijorărilor](#).

Jorge lucrează într-o fabrică de prelucrare a boabelor de soia a Bunge. Acesta șchiopătează foarte tare. Un grup de colegi de-ai lui Jorge își bat joc de el prefăcându-se că șchiopătează și fac deseori comentarii supărătoare la adresa lui. Jorge este supărat de tratamentul din partea acestor colegi. Ce ar trebui să facă?

Jorge ar trebui să raporteze comportamentul managerului său sau oricăror altor resurse menționate în secțiunea [Adresarea întrebărilor și semnalarea îngrijorărilor](#). Bunge va investiga raportul lui Jorge și va soluționa situația.

Ventilul de închidere nu funcționează pe o componentă a echipamentului de producție și va dura câteva zile până când se va monta un ventil de schimb. Managerul lui Gustavo i-a amintit să fie atent și l-a rugat să continue să utilizeze echipamentul pentru ca unitatea să nu rămână în urmă cu producția. Gustavo nu crede că este o idee bună. Ce ar trebui să facă?

Gustavo are dreptate. Nicio activitate nu este atât de importantă sau urgentă încât să nu poată fi realizată în siguranță. Gustavo poate opri lucrul imediat în cazul în care consideră că situația nu este sigură. Gustavo ar trebui să raporteze această situație unui alt membru din conducere sau oricăror altor resurse menționate în secțiunea [Adresarea întrebărilor și semnalarea îngrijorărilor](#).

Deborah și colegul ei Martin folosesc mașina personală a acestuia atunci când decid să ia prânzul în afara biroului. Martin se oprește să alimenteze cu combustibil și folosește cardul său de credit al Companiei pentru a plăti benzina. Deborah îl întreabă despre ceea ce a făcut, iar Martin îi răspunde că este doar a doua oară când folosește cardul Companiei pentru a alimenta. El afirmă că Compania „îi este datoare” întrucât nu este plătit pentru orele suplimentare pe care le-a lucrat recent. Ce ar trebui să facă Deborah?

Bunge contează pe faptul că angajații săi vor utiliza resursele Companiei cu onestitate. Deborah are dreptate cu privire la faptul că Martin nu ar trebui să utilizeze cardul Companiei pentru achiziții personale. Întrucât ea este conștientă de utilizarea necorespunzătoare a resurselor Companiei, Deborah ar trebui să-l raporteze. Ea ar trebui să contacteze una dintre resursele menționate în secțiunea [Adresarea întrebărilor și semnalarea îngrijorărilor](#).

ÎNTREBĂRI ȘI RĂSPUNSURI

Magda citește bloguri din domeniu care analizează produsele alimentare. Într-o anumită postare, un blogger critică aspru un produs Bunge. Magda consideră comentariile ca fiind complet inadecvate și reflectându-se negativ asupra Bunge. Ea decide să apere Compania pe propriul blog. Ea consideră că poate aduce un argument convingător întrucât are acces la cercetări interne la care persoane din exteriorul Bunge nu ar avea. Este bine modul în care Magda gestionează această situație?

Ronaldo a fost transferat recent la un siloz de cereale din apropierea orașului său natal și a fost promovât pe postul de manager. Ferma unchiului său se află în apropiere și a aflat că ocazional acesta vinde porumb către Bunge. Ronaldo este îngrijorat că aceste tranzacții ar putea crea un conflict de interese cu noua sa poziție la Bunge. Ce ar trebui să facă?

Joanna lucrează la Achiziții și acceptă și organizează ofertele de la furnizori. Fratele ei deține una dintre companiile care depune o ofertă, dar nimeni din cadrul Bunge nu cunoaște această relație. Ea se gândește să anuleze cele două oferte cu preț mai mic decât oferta depusă de compania fratelui ei. Este împărțită între loialitatea față de familia ei și cea față de Bunge. Ce ar trebui să facă Joanna?

*Nu. Informații precum rezultatele cercetărilor sunt proprietate confidențială a companiei; acestea sunt un activ pe care trebuie să-l protejăm, nu să-l publicăm online. Magda ar trebui să gestioneze situația contactând **departamentul de comunicare**. Echipa de comunicare va putea stabili cel mai adecvat răspuns pentru acest blog, prezentând o voce și un mesaj consecvent despre Bunge și produsele sale.*

*Ronaldo are o preocupare autentică și ar trebui să prezinte situația **managerului său, departamentului juridic sau GEC, și să o raporteze folosind instrumentul de dezvăluire a conflictelor de interese**. Este posibil să nu existe un conflict de interese real în cazul lui Ronaldo, dar chiar și aparența unui conflict de interese contează și trebuie dezvăluită. Deseori, conflictele de interese potențiale pot fi gestionate prin dezvăluirea adecvată, în această situație prin înlăturarea lui Ronaldo din procesul de luare a deciziilor de achiziție legate de ferma unchiului său. Nu uitați, existența unui conflict de interese potențial nu este neapărat o încălcare a Codului nostru, dar nedezvăluirea acestuia este.*

*Joanna trebuie să-l informeze pe **managerul ei, departamentul juridic sau GEC și să raporteze relația prin instrumentul de dezvăluire a conflictelor de interese**, apoi trebuie să se retragă din procesul de licitare. Fiecare angajat are obligația să lucreze pentru binele Bunge.*

ÎNTREBĂRI ȘI RĂSPUNSURI

Lui Sean i s-au oferit două bilete la Cupa Mondială din partea unui furnizor care negociază momentan reînnoirea unui contract mare cu Bunge. Sean își notifică managerul și împreună stabilesc că Sean ar trebui să refuze cadoul. A procedat Sean în mod corect?

Aziz, care lucrează pentru Bunge, este abordat de Khai, un prieten din facultate care lucrează pentru un concurent. Khai îi propune o strategie de creștere a vânzărilor prin împărțirea teritoriilor între ei. Ar trebui să fie Aziz de acord cu planul lui Khai?

Cheng este directorul de fabrică al unei rafinării de ulei comestibil care este vizitată periodic de același inspector sanitar. Recent, inspectorul sanitar a afirmat că a identificat niște deficiențe și a amenințat că va închide rafinăria, dacă Cheng nu este de acord să facă o mică plată în numerar inspectorului. Cheng este îngrijorat cu privire la orice întrerupere a producției. Având în vedere că suma este mică, ar putea face plata pentru ca rafinăria să continue să funcționeze?

Da. Sean a solicitat îndrumarea managerului său înainte de a accepta acest cadou, care are mai mult decât o valoare modestă. Aceasta a fost abordarea corectă în această situație. În plus, întrucât Bunge negociază în prezent reînnoirea contractului cu furnizorul, oferta furnizorului poate fi văzută ca o încercare de a influența rezultatul reînnoirii contractului și este în mod clar un conflict de interese.

*Nu. Alocarea clienților sau a teritoriilor geografice este o încălcare a legii în aproape toate jurisdicțiile, iar Bunge nu permite acest lucru în nicio regiune. Dacă un concurent inițiază vreodată o discuție despre alocarea teritoriilor, opriți conversația imediat. Raportați imediat **departamentului juridic** orice încercare de a discuta despre ceva care nu pare să reflecte o concurență echitabilă.*

*Nu. Cheng ar putea crede că ajută Compania să evite orice întrerupere a rafinăriei. Cu toate acestea, oferirea oricărui lucru de valoare inspectorului sanitar în aceste circumstanțe ar fi considerată o mită, întrucât plata ar fi avut drept scop influențarea evaluării rafinăriei de către inspector. Cheng nu trebuie să fie de acord să facă plata și ar trebui să contacteze imediat **departamentul juridic** sau **GEC**.*

ÎNTREBĂRI ȘI RĂSPUNSURI

Adriana observă o scurgere mică la un recipient cu solvent utilizat în zona ei. În curând acesta va fi transportat într-o altă locație. Ea decide că de mâine nu va mai fi problema ei, așadar ignoră problema complet. Decizia Adrianei este cea corectă?

Natalia primește o comandă de la un ONG care solicită companiei Bunge să expedieze o cantitate mare de grâne într-o țară care a fost recent lovită de secetă. Ea vede că țara respectivă este supusă sancțiunilor impuse de anumite guverne, dar se gândește că ONG-ul are un aranjament special pentru a asigura legalitatea acestui transport de ajutoare. Ca urmare, decide că ar fi în regulă să onoreze comanda. Procedează Natalia corect?

Michael efectuează un inventar fizic într-un siloz Bunge. El observă o mică discrepanță. În loc să depună eforturi suplimentare pentru a descoperi cauza, el decide să ajusteze cifrele astfel încât să creeze impresia că discrepanța a dispărut. Este acesta un mod acceptabil în care Michael gestionează descoperirea?

Rachel este manager responsabil cu comunicările în cadrul Bunge. Ea lucrează cu echipa sa pentru a redacta un comunicat de presă pentru o achiziție semnificativă din viitorul apropiat. Înainte de a face anunțul public, ea își încurajează logodnicul să cumpere cât mai multe acțiuni Bunge poate. Întrucât nu i-a dat detalii, a fost în regulă ce i-a comunicat, nu-i așa?

Nu. În timpul transportului, recipientul defect se poate scurge în zone în care ar crea un pericol pentru mediu. Adriana trebuie să raporteze ceea ce a văzut și să respecte protocolul adecvat privind abordarea problemei.

*Nu. Natalia trebuie să respecte **Politica privind conformarea la sancțiunile economice a Bunge**, inclusiv procedurile de verificare a clienților, pentru a se asigura că Bunge respectă în întregime legile aplicabile privind sancțiunile. Contactați echipa **Bunge pentru conformarea la sancțiunile globale** dacă aveți orice fel de întrebări.*

*Nu. Michael ar putea crede că este în regulă să faci mici ajustări în înregistrările sau cifrele Companiei, dar avem datoria de a ne asigura că informațiile din toate registrele Companiei sunt complete și corecte. Michael ar trebui să încerce să soluționeze discrepanța și să solicite îndrumare de la **managerul său** sau de la departamentul de **responsabili cu controlul** dacă nu o poate soluționa. Deși nu este întotdeauna evident că informațiile pe care le generăm au impact asupra înregistrărilor financiare ale Bunge, fiecare dintre noi contribuie la îndeplinirea acestui scop important.*

Nu. Chiar dacă Rachel nu a divulgat toate detaliile pe care le-a avut, ea a oferit totuși un pont. Rachel își exploatează poziția și informațiile pe care le-a primit în interesul profitului personal.

 BUNGE

