

The Bunge logo, featuring the word "BUNGE" in a bold, sans-serif font with a stylized globe icon above the letter "U".

BUNGE

Etický kodex



Sdělení od generálního ředitele



VÁŽENÍ KOLEGOVÉ,

chceme-li ve společnosti Bunge dosáhnout svého potenciálu, musíme dodržovat nejvyšší standardy etiky a integrity. Máme důležitý úkol: propojovat zemědělce se spotřebiteli, a dodávat tak světu potřebné potraviny, krmiva a pohonné hmoty. Důvěra v to, že uděláme správnou věc, je klíčem k zachování naší pověsti u zákazníků, akcionářů i kolegů.

Etický kodex společnosti Bunge (dále jen „kodex“) byl navržen tak, aby usnadnil pochopení odpovědnosti zaměstnance provádět svoji práci etickým a právním způsobem. Kodex nenabízí odpověď na každou situaci, se kterou se můžete setkat, ale dokáže posloužit jako vodítko. Vysvětluje principy a standardy, u kterých se očekává, že je budeme dodržovat během naplňování našich základních hodnot, stejně jako uvádí konkrétní zákony, předpisy a zásady, které se na nás vztahují. Kodex si přečtěte v plném znění, průběžně se k němu vracejte a v případě nejasností se neváhejte ptát.

Kodex je prosazován řádně a důsledně bez ohledu na vaši pozici ve společnosti Bunge. Všimněte si, že kodex klade důraz na náš přístup „Jedna společnost Bunge“. Úspěšné týmy spolupracují a aktivně podporují inkluzi, spolupráci a respekt. Pokud budete svědky něčeho, co považujete za nepříjemné, máte plné právo se ozvat. Kodex nabízí celou řadu zdrojů, které vám mají pomoci zodpovědět případné otázky nebo zahnat obavy. Vaše odhodlání plnit očekávání uvedená v kodexu je zásadní pro zaručení našeho úspěchu a hodnot, které vytváříme pro všechny akcionáře na tomto dynamickém globálním trhu.

S pozdravem

Greg Heckman
Výkonný ředitel
Bunge Global SA

Každodenní dodržování kodexu

Máme nadšení, kuráž a odhodlání. Společně jdeme příkladem a dosahujeme výsledků pro naše zákazníky, pro sebe navzájem i pro celý svět. Jsme Bunge.

naše hodnoty



JSME JEDEN TÝM

- › Spolupráce
- › Respekt
- › Začleňování



JDEME PŘÍKLADEM

- › Agilnost
- › Zplnomocnění
- › Inovativnost



DĚLÁME, CO JE SPRÁVNÉ

- › Bezpečně
- › Udržitelně
- › S integritou

Každý z nás nese osobní odpovědnost kodex dodržovat. Je nezbytné usilovat o pozitivní růst a zároveň udržovat pevné vztahy mezi sebou navzájem i s našimi klienty.

Naše hodnoty se již dlouhodobě odrážejí ve způsobu, jakým pracujeme. Jedná se o zásadní vodítka pro každého zaměstnance a standardy, podle kterých žijeme a pracujeme.

Tento kodex nemění žádné z našich smluvních podmínek ani není základem pro vytváření smluvních práv pro vás ani pro jiné osoby.

Obsah

Interaktivní navigace  ikona Domů vede zpět na tuto stránku

SDĚLENÍ OD GENERÁLNÍHO ŘEDITELE	2
KAŽDODENNÍ DODRŽOVÁNÍ KODEXU	3
ÚVOD	5
Náš Etický kodex	
Co se ode mě očekává?	
Co očekávat od našich manažerů?	
Kladení otázek a hlášení obav	
ETICKÉ ROZHODOVÁNÍ	11
ZAMĚŘENÍ NA SPOLUPRACOVNÍKY	13
Respekt na pracovišti	
Bezpečnost a zabezpečení na pracovišti	
Řádné pracovní postupy	
Ochrana osobních dat	
ZAMĚŘENÍ NA SPOLEČNOST	18
Ochrana firemního majetku	
Informace a komunikační systémy	
Důvěrné údaje a duševní vlastnictví	
Střety zájmů	
Dary a pohoštění	
ZAMĚŘENÍ NA OBCHODNÍ PARTNERY	26
Zajištění bezpečných a kvalitních produktů a služeb	
Řádné zacházení s ostatními	
Spravedlivá hospodářská soutěž	
Odmítání úplatkářství a korupce	
Mezinárodní podnikání	
ZAMĚŘENÍ NA AKCIONÁŘE	34
Přesné účetnictví a záznamy	
Obchodování zasvěcených osob	
ZAMĚŘENÍ NA KOMUNITY	38
Environmentální, sociální a správní otázky	
Politická činnost	
Externí komunikace	
Příspěvky	
ZDROJE	43
OTÁZKY A ODPOVĚDI	44



ÚVOD

Náš Etický kodex

Co se ode mě očekává?

Co očekávat od našich manažerů?

Kladení otázek a hlášení obav



Náš Etický kodex

Ve společnosti Bunge je zásadní udržet si důvěru našich zaměstnanců, zákazníků, akcionářů, dodavatelů i komunit, ve kterých působíme. Kodex chování společnosti Bunge (dále jen „kodex“) nám pomáhá plnit naše povinnosti a vytváří rámec pro etické rozhodování. Umožňuje nám:

- držet se našich hodnot a plnit náš potenciál;
- popsat podobu řádného podnikání v souladu s platnými zákony;
- vést zaměstnance ke každodennímu etickému rozhodování;

- popsat, jak principy a standardy formulované tímto kodexem podporují naše zainteresované strany, zaměstnance, akcionáře, zákazníky, dodavatele a komunity, ve kterých působíme.

Náš kodex se vztahuje na všechny členy komunity Bunge, a to včetně zaměstnanců na plný/částečný/dočasný úvazek, vedoucích pracovníků, představenstva a třetích stran, jako jsou například dodavatelé, agenti a konzultanti.

Náš kodex nedokáže pokrýt každou situaci ani poskytnout podrobnosti ke všem okolnostem, se kterými se můžeme při práci ve společnosti Bunge setkat. Kodex se detailně nevěnuje všem firemním a místním zásadám či postupům ve společnosti

Bunge. Kodex namísto toho popisuje rámcové principy, kterými se naše podnikání řídí a které nám pomáhají řešit potenciální situace. Očekává se, že budeme dodržovat psanou i zamýšlenou podobu kodexu.

V případě pochybností se ptejte.

Nahlédněte na zdroje uvedené v kapitole [Kladení otázek a hlášení obav](#).

*Výrazy „Bunge“ nebo „společnost“ se rozumí společnost Bunge Global SA a všechny jí ovládané dceřiné společnosti, přidružené společnosti a společné podniky, jejichž výlučným nebo téměř výlučným vlastníkem je společnost Bunge. Výrazy „zaměstnanci“, „členové týmu“ nebo variace oslovení „vy“ a „my“ se rozumí členové statutárního orgánu, členové výkonného vedení a zaměstnanci společnosti Bunge, pokud není uvedeno jinak.



Co se ode mě očekává?

Ve společnosti Bunge každý neseme odpovědnost za své chování. Naše pověst z hlediska integrity na tom vždy a za všech okolnostech závisí. Jsme zodpovědní za seznámení s kodexem, firemními zásadami, procesy a platnými zákony i za jejich dodržování.

Mezi příklady dodržování předpisů patří následující:

- **Nezatajujte** nedodržení kodexu, firemních zásad, procesů nebo zákona. Okamžitě oznamte jakékoli nedodržení předpisů, které zaznamenáte.
- **Nežádejte** ani **nedovolte** třetí straně jednat jménem společnosti Bunge způsobem, který by porušoval znění kodexu, firemní zásady, procesy nebo zákon.
- Ke kodexu se často **vracejte a čtěte** ho.
- Pokud máte jakékoli obavy nebo otázky, **neváhejte se ihned ozvat**.
- **Nahlédněte** na zdroje uvedené v kapitole [Kladení otázek a hlášení obav](#).



Co očekávat od našich manažerů?

Od manažerů se očekává, že půjdou příkladem a pomohou vytvořit inkluzivní, poctivé, otevřené a informované pracoviště, protože jsou to oni, kdo ovlivňuje a udává tón organizace. Od manažerů se očekává, že budou podporovat kulturu otevřených dveří. Obratě se na ně v následujících případech:

- pomoc s pochopením kodexu, firemních zásad, postupů a platných zákonů;
- pokyny a odpovědi na vaše otázky a obavy;
- podpora zásad vylučujících odvetná opatření.

Poznámka: Manažeři nesmí nikdy podniknout či dovolit jakékoli odvetné kroky vůči zaměstnanci za to, že v dobré víře nahlásí podezření z pochybení nebo že se zúčastnil vyšetřování.

Pokud jste manažerem a nejste si jisti odpovědí na dotaz zaměstnance nebo řešením jejich obav, využijte zdroje uvedené v části [Kladení otázek a hlášení obav](#).



Kladení otázek a hlášení obav

Jak získat odpovědi na otázky, které nejsou zodpovězeny v kodexu?

Pokud máte byť i sebemenší pochybnosti o nejlepším postupu, získajte pomoc použitím některého z uvedených zdrojů.

Proč je hlášení obav důležité?

Společnost Bunge si klade za cíl budovat kulturu otevřených dveří. Jestliže rychle nahlásíte podezření na pochybení, podporujete tím naši firemní kulturu a můžete předejít škodám či je omezit nebo zabráníte poškození dobrého jména společnosti Bunge. Pokud máte podezření na neetické chování nebo možné porušení kodexu, firemních zásad, procesů či zákona – okamžitě to nahlaste.

Na koho se obrátit s žádostí o radu nebo s nahlášením pochybení?

Kdykoli využijte kterýkoli z následujících zdrojů:

- váš nadřízený nebo jiný vedoucí pracovník, kterému důvěřujete;
- personalistika;
- právní oddělení;
- globální oddělení pro etiku a dodržování předpisů (GEC);
- asistenční linka Bunge.

Asistenční linku spravuje nezávislý externí poskytovatel. Je dostupná ve více jazycích a k dispozici **24 hodin denně, 365 dní v roce**. Ačkoliv se jednotlivcům doporučuje, aby svoji totožnost prozradili, anonymní hlášení jsou přijímána v souladu s místními zákony.

Asistenční linku kontaktujte kdykoli, kdy chcete prodiskutovat nebo nahlásit případný problém, jako jsou mimo jiné následující:

- krádež, podvod nebo jakákoli jiná nepoctivost;
- úplatkářství nebo korupce;
- střety zájmů;
- obtěžování, diskriminace nebo šikana;
- účetní nebo finanční nesrovnalosti;
- bezpečnost a zabezpečení na pracovišti;
- užívání drog nebo alkoholu na pracovišti;
- násilné nebo výhružné chování;
- porušování lidských práv nebo vykořisťování;
- pochybení nebo porušení předpisů v oblasti životního prostředí;
- odvetná opatření vůči osobě, která nahlásí porušení zásad nebo obavy;
- skutečná nebo domnělá porušení tohoto kodexu, firemních zásad, procesů nebo zákona.

Nápověda je dostupná ve více jazycích a k dispozici na [asistenční lince Bunge](#) či na telefonickém čísle **1.888.691.0773** nebo **1.866.921.6714** (bezplatné v USA a Kanadě). Seznam bezplatných telefonních čísel specifických pro danou zemi vám sdělí na [asistenční lince Bunge](#).

Kladení otázek a hlášení obav

Co se stane, když nahlásím obavy?

Kdykoli kontaktujete přímo GEC nebo zavoláte na asistenční linku, můžete očekávat následující:

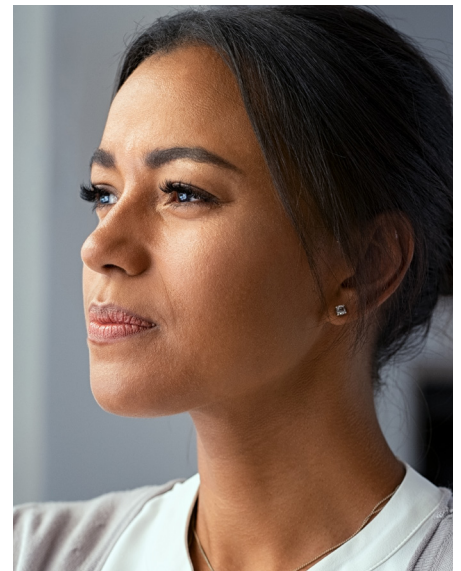
- Vaše obavy budou brány vážně a budou posouzeny bez prodlení, důvěrně a profesionálně.
- Sdílené informace jsou důvěrně předány konkrétním členům týmu GEC pověřeným vyšetřováním a dalším oprávněným osobám v rozsahu potřebném k realizování důkladného vyšetřování.
- Vždy se budeme snažit chránit anonymitu každého, kdo vznesne obavy ve věci podezření z pochybení.
- Postup bude určen na základě výsledků vyhodnocení.
- Budete co nejdříve kontaktováni (pokud nebyly obavy nahlášený anonymně).
- Pokud budou k úplnému prošetření zapotřebí další informace, tým GEC se na vás může důvěrně obrátit prostřednictvím asistenční linky.
- V průběhu vyšetřování budete řádně informováni a po jeho ukončení vám bude sdělen výsledek (i v případě anonymního hlášení).

Vyšetřování a disciplinární opatření

Společnost Bunge reaguje bez prodlení na všechna hlášení o pochybení. Zaměstnanci mohou být požádáni o pomoc s interním i externím vyšetřováním údajného pochybení, stejně jako o spolupráci s interními i externími auditory. Při sdělování obav je nezbytné vždy spolupracovat a poskytovat úplné a přesné informace.

Každý, kdo poruší kodex nebo realizuje odvetná opatření proti jiné osobě v rozporu s tímto kodexem nebo souvisejícími zásadami, bude v souladu s místními zákony pohnán k odpovědnosti a náležitě potrestán, a to až v rozsahu ukončení pracovního poměru. Podání zlovolného nebo úmyslně nepravdivého oznámení či obvinění je podle kodexu rovněž považováno za pochybení.

Společnost Bunge dodržuje zásadu nulové tolerance k odvetným opatřením vůči komukoli, kdo v dobré víře nahlásí obavy, zapojí se do vyšetřování, odmítne se zapojit do domnělé nevhodné nebo protiprávní činnosti nebo uplatňuje zákonem chráněná práva na pracovišti. Dobrá víra znamená, že máte důvodné podezření, že vámi poskytované informace jsou pravdivé, a že budete poskytovat veškeré informace, **i když se hlášení nakonec ukáže jako nepodložené**. Společnost prošetří odvetná opatření a podnikne příslušné nápravné kroky.



Odvetným opatřením je myšlena situace, kdy společnost Bunge nebo její zaměstnanci podniknou negativní kroky vůči osobě, protože se tato osoba zapojila do zaštitěné činnosti, jako je např. hlášení obav na asistenční linku Bunge. Mezi příklady nežádoucího jednání patří mimo jiné: snížení platu, pozastavení pracovního poměru, ukončení pracovního poměru, nepřijetí na pozici nebo nezávažení nabídky na přijetí či povýšení a vytváření nepřátelského nebo zstrašujícího pracovního prostředí.

Etické rozhodování

Etické chování = úspěšná firma

Neseme odpovědnost za rozeznání etických problémů, stejně jako za správné jednání ve všech obchodních aktivitách společnosti Bunge. Je důležité chápat kodex i to, jak ho prakticky používat v situacích, se kterými se setkáváme během naší práce. Mnohdy je určení okolností použití kodexu snadné, ale některé situace mohou být složitější. Pokud se ocitnete v situaci, kdy si nejste jisti dalším postupem, použijte následující otázky, které vám pomohou určit správný směr.

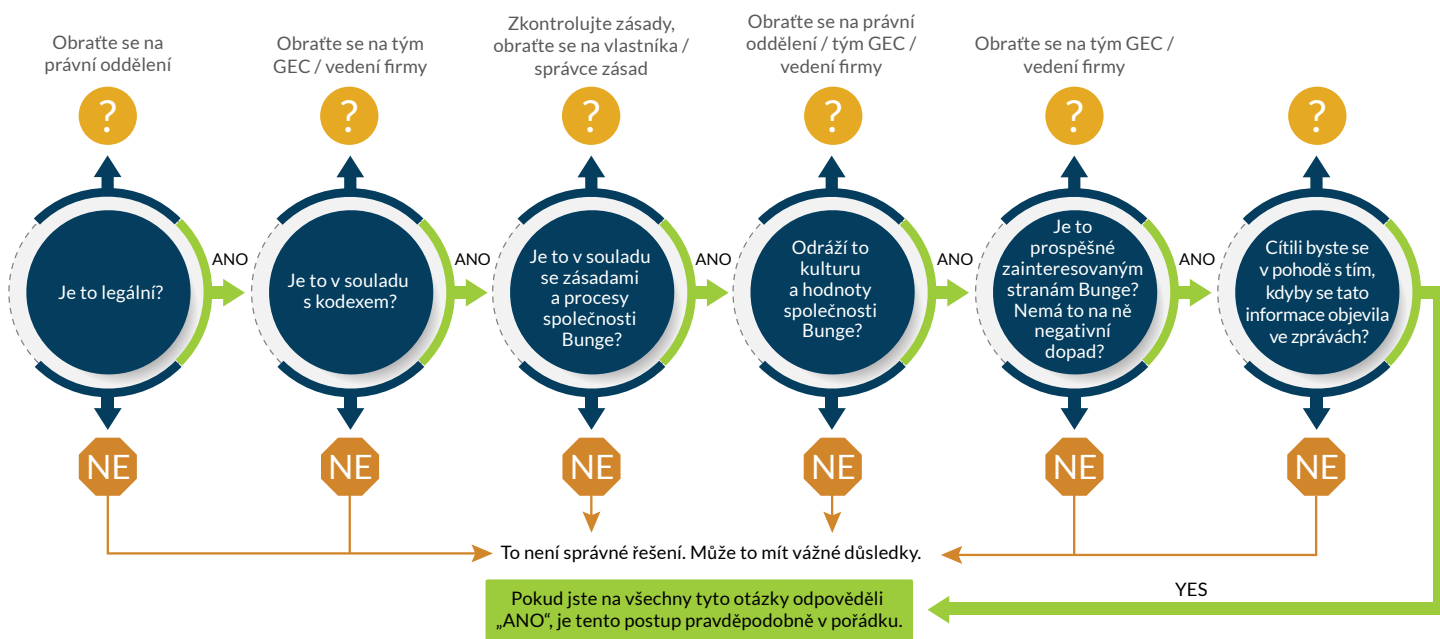
- Je to legální?
- Je to v souladu s kodexem?
- Je to v souladu se zásadami a procesy společnosti Bunge?
- Odráží to kulturu a hodnoty společnosti Bunge?
- Je to prospěšné zainteresovaným stranám Bunge? Nemá to na ně negativní dopad?
- Bylo by vám nepříjemné, kdyby kolegové o situaci věděli, nebo kdyby se o ní psalo ve zprávách?

Pokud jste na některou z otázek odpověděli „ne“ nebo „možná“, vyhledejte radu.

V případě pochybností se ptejte.



Etické rozhodování



ZAMĚŘENÍ NA SPOLUPRACOVNÍKY

Respekt na pracovišti

Bezpečnost a zabezpečení na pracovišti

Řádné pracovní postupy

Ochrana osobních dat



Respekt na pracovišti

Rozmanitost

Naše odlišnosti a rozmanitost jsou našimi silnými stránkami. Společnost Bunge podporuje atmosféru otevřenosti, důvěry a inkluzivity. Respektujeme jedinečný přínos talentů, schopností, zázemí, nápadů a zkušeností každého z nás.

Diskriminace

Společnost Bunge je odhodlána zajistit pracovní prostředí, kde můžete čekat respekt, profesionální zacházení a absenci diskriminace, obtěžování, šikany či zastrašování. Společnost Bunge zakazuje jakoukoli formu nezákonné diskriminace vůči zaměstnancům nebo uchazečům o zaměstnání. Rozhodnutí týkající se zaměstnání, jako je nábor, povýšení a odměňování, probíhá bez ohledu na jinak běžně chráněné charakteristiky:

- rasa, původ, barva pleti;
- náboženství;
- pohlaví nebo sexuální orientace;
- genderová identita nebo vyjádření;
- občanství;
- věk;
- zdravotní postižení;
- hodnost nebo status veterána;
- rodinný stav.

Jurisdikce, ve kterých podnikáme, mohou zahrnovat další chráněné charakteristiky, které nejsou výše

uvedeny. Našimi zásadami je dodržovat platné pracovní zákony a zákony pro lidská práva v místech, kde podnikáme.

Obtěžování a šikana

Všichni si zasloužíme mít možnost pracovat v prostředí, kde s námi zachází s úctou a respektem. Společnost Bunge netoleruje obtěžování ani šikanu.

I když se právní definice může v jednotlivých jurisdikcích lišit,

obtěžováním je obecně myšleno nežádoucí chování, které nepříznivě ovlivňuje psychickou nebo fyzickou pohodu osoby, způsobuje pocit poníženosti, zastrašení nebo urážky nebo vede k vytvoření nepřátelského prostředí pro práci. Může vycházet z mnoha zdrojů, včetně spolupracovníků, manažerů, zákazníků nebo dodavatelů. Obtěžování nebo diskriminace může vycházet ze zákonem chráněných charakteristik.

Obtěžování může zahrnovat:

- chování sexuální nebo nese sexuální povahy,
- urážlivé nebo hanlivé komentáře, nadávky, urážky nebo vtipy,
- nevyžádané fyzické návrhy nebo nevhodné vizuální projevy.

Šikana je opakující se nevhodné chování, přímé či nepřímé, verbální, fyzické či jiné, realizované jednou nebo více osobami vůči druhé osobě na pracovišti nebo v zaměstnání, které by mohlo být důvodně považováno za chování degradující důstojnost jednotlivce.

Šikana zahrnuje:

- urážlivé, ponižující, hrubé či agresivní poznámky,
- neverbální gesta, která mohou symbolizovat výhrušné zprávy.

Pokud budete cílem jakéhokoli diskriminačního či obtěžujícího chování nebo šikany, případně takové chování budete pozorovat, okamžitě situaci nahláste kterémukoli ze zdrojů uvedených v kapitole [Kladení otázek a hlášení obav](#).

Další informace naleznete v dokumentu Zásady proti obtěžování/diskriminaci.

Než budete reagovat nebo promluvíte, zeptejte se sami sebe:

Dávají moje slova a činy najevo respekt?

Mohou být moje slova a činy chápána jako výhrušná nebo urážlivá?

Bezpečnost a zabezpečení na pracovišti

Bezpečné pracovní podmínky

Každý z nás nese odpovědnost vůči společnosti Bunge i vůči sobě navzájem za zajištění bezpečného pracoviště pro všechny zaměstnance. Společnost Bunge nikdy nedá přednost výrobě ani zisku před bezpečností a klade si za cíl dosáhnout stavu nulových nehod. U každého z nás se očekává dodržování bezpečnostních zásad společnosti Bunge, stejně jako i příslušných zákonů a předpisů, jejichž cílem je předcházet rizikům na pracovišti a podporovat bezpečné pracovní prostředí.

Násilí na pracovišti

Zastáváme nulovou toleranci vůči násilí na pracovišti, mezi které patří i výhrůžky nebo zastrašování. Společnost Bunge zakazuje držení nebo vnášení zbraní na pracoviště Bunge.

Zneužívání návykových látek

Pokud se dostavíte do práce pod vlivem drog nebo alkoholu, ohrožujete bezpečnost a zdraví sebe i ostatních. Na pracovišti je zakázáno držet, užívat a pracovat pod vlivem alkoholu, nelegálních drog, kontrolovaných látek či zneužívat volně prodejné léky nebo léky na předpis.

Veškeré obavy týkající se bezpečnosti nebo násilí je nezbytné okamžitě hlásit svému manažerovi nebo jinému zdroji uvedenému v kapitole [Kladení otázek a hlášení obav](#).

Další informace naleznete v dokumentu [Globální zásady bezpečnosti a ochrany zdraví](#) a Zásady týkající se násilí na pracovišti.



Řádné pracovní postupy

Společnost Bunge chrání práva zaměstnanců dodržováním všech platných pracovněprávních předpisů všude, kde společnost působí. Rovněž uznává právo zaměstnanců na svobodu se sdružovat. Společnost Bunge od našich obchodních partnerů a dodavatelů očekává dodržování zásad uvedených v tomto kodexu, mimo jiné včetně:

- odhodlání dodržovat mezinárodně platné standardy lidských práv,
- zacházení se zaměstnanci s úctou a respektem,
- dodržování všech platných pracovních zákonů.

Netolerujeme žádné dodavatele, kteří vědomě zaměstnávají nebo vykořisťují děti nebo využívají nucenou práci.

Společnost Bunge provádí náležitou prověrku dodavatelů a pravidelně spolupracuje se zúčastněnými stranami a ověřuje dodržování zásad, včetně systému pro podávání veřejných stížností, ve kterém lze hlásit obvinění z vykořisťování a zneužívání.

Další informace
naleznete v dokumentu
[***Zásady pro lidská práva.***](#)



Ochrana osobních dat

Osobní údaje zaměstnanců, obchodních partnerů a zákazníků společnosti Bunge jsou zpracovány v souladu se všemi firemními zásadami a platnými zákony pro ochranu osobních údajů. Osobními údaji jsou veškeré informace, které mohou přímo či nepřímo určit totožnost jednotlivce, jako je jméno či kontaktní údaje, nebo citlivé informace, jako jsou zdravotní údaje. Osobní údaje nezahrnují anonymizované nebo jiné než osobní údaje (tj. informace, které nelze přiřadit ke konkrétní osobě nebo je k ní vysledovat).

Ve společnosti Bunge jsme rozhodnutí:

- jednat v souladu s platnými zákony a smluvními závazky;
- jednat v souladu s platnými zásadami týkajícími se požadavků na uchování dat a zákonů o přeshraničním přenosu dat;
- shromažďovat, používat a zpracovávat přiměřené a relevantní osobní údaje zákonným, řádným a transparentním způsobem, a to **pouze** pro stanovené a legitimní účely;
- v případě potřeby zveřejňovat jasná a přesná oznámení o ochraně osobních údajů;



- omezit přístup k osobním údajům pouze na nezbytný rozsah;
- bezpečně ukládat, chránit, přenášet a likvidovat osobní údaje v souladu s platnými zásadami a zákony;
- zajistit ochranu před neoprávněným vyjádřením nebo přístupem k osobním údajům.

Z hlediska používání zdrojů společnosti Bunge nelze očekávat ochranu osobních údajů, pokud místní zákony nestanovují jinak. Společnost Bunge si vyhrazuje právo sledovat používání majetku společnosti Bunge v souladu s platnými zákony a dle situace také pro ochranu zájmů společnosti Bunge. Monitorováním zařízení

i vybavení v něm podporujeme bezpečnost, předcházíme nezákonným činnostem a zajišťujeme soulad se zákonnými požadavky.

Společnost Bunge si vyhrazuje právo v souladu s platnými zákony provádět inspekci zařízení i vybavení v něm, jako jsou počítače, telefonní záznamy, skříňky, e-maily, soubory, obchodní dokumenty a pracoviště.

Další informace o odhodlání společnosti Bunge chránit soukromí a o tom, jaké typy informací jsou v souladu s platnými místními zákony považovány za osobní nebo citlivé, vám sdělí **právní oddělení** nebo **tým GEC**.

ZAMĚŘENÍ NA SPOLEČNOST

Ochrana firemního majetku

Informace a komunikační systémy

Důvěrné údaje a duševní vlastnictví

Střety zájmů

Dary a pohoštění



Ochrana firemního majetku

Každý z nás nese odpovědnost za ochranu a řádné zacházení s prostředky společnosti. Pečujte o veškerý majetek společnosti Bunge, který vám byl svěřen k používání. Používejte ho efektivně, chráňte ho před neoprávněným použitím a předcházejte tak jeho ztrátě, poškození, krádeži a plýtvání.

Mezi majetek společnosti patří mimo jiné:

Fyzický majetek, jako jsou zařízení, zásoby, vybavení, inventář, vozidla, počítače, telefony a finanční prostředky společnosti

Nehmotný majetek, jako jsou důvěrné a chráněné údaje, duševní vlastnictví a informační systémy

Mezi příklady zneužití zdrojů společnosti patří: přisvojování produktů nebo spotřebního materiálu pro osobní potřebu, účtování osobních výdajů na kreditní karty společnosti a zneužívání majetku formou podvodu nebo zpronevěry.



Informace a komunikační systémy

Řádné používání technologií společnosti

Společnost Bunge nám zajišťuje celou paletu technologických zdrojů použitelných pro sledování obchodních záměrů společnosti. Neseme odpovědnost za následující:

- ochrana zdrojů, jako jsou notebooky, mobilní telefony, chytré telefony, tablety a software;
- předcházení škodám, zranění, ztrátě nebo neoprávněnému přístupu k těmto zdrojům;
- nastavení silného hesla, které nebude možné snadno uhodnout a které nebudete s nikým sdílet;
- omezení osobního užívání pouze na vhodné situace;
- zamezení situace, kdy by technologie narušovaly pracovní povinnosti nebo porušovaly firemní zásady;
- zamezení používání systémů společnosti (jako je e-mail, rychlé posílání zpráv, internet nebo BungeConnect) k činnostem, které jsou nezákonné, neetické nebo jsou jinak v rozporu s naším kodexem nebo zásadami a procesy společnosti.

Další informace o používání technologických prostředků společnosti naleznete v dokumentu Zásady přijatelného používání.

Sociální média

Sociální média významně ovlivnila způsob, jakým sdílíme informace. Nabízí nové možnosti komunikace a spolupráce. Zároveň ale vyvolávají obavy. Ve světě existuje řada zákonů, které definují, co naše společnost může a nemůže říkat o sobě a svých produktech.

Pokud vaše pozice ve společnosti zahrnuje zveřejňování příspěvků na sociálních sítích, je nezbytné dodržovat příslušné zásady a pokyny právního oddělení

Elektronickou komunikací jsou myšleny trvalé a přenositelné záznamy, které mohou ovlivnit dobré jméno naší společnosti. V případě jakýchkoli otázek ohledně toho, s kým můžete diskutovat o specifickém tématu, nebo zda je tato komunikace vhodná, kontaktujte oddělení pro komunikaci nebo kterýkoli ze zdrojů uvedených v kapitole [Kladení otázek a hlášení obav.](#)

a/nebo oddělení pro komunikaci. Neoprávněné zveřejňování nebo diskuse o firemních informacích nebo potenciálních zákaznících na internetu jsou přísně zakázány. Další informace viz Zásady globální komunikace.



Důvěrné údaje a duševní vlastnictví

Důvěrné informace a duševní vlastnictví společnosti Bunge jsou nenahraditelným majetkem. Používání těchto cenných prostředků musíme zajistit a chránit v souladu se zásadami klasifikace dat.

Ochrana důvěrných údajů

Důvěrnými údaji jsou myšleny neveřejné informace o společnosti a konkrétní informace o našich zákaznících, dodavatelích, obchodních partnerech, klientech nebo zaměstnancích, které můžete mít k dispozici nebo k nimž můžete mít přístup v rámci své práce.

Důvěrné údaje zahrnují následující:

- Veškeré firemní e-maily, hlasové zprávy a další formy komunikace jsou považovány za důvěrné a je zakázáno je přeposílat či jinak šířit mimo společnost Bunge (s výjimkou případů, kdy je to nutné pro legitimní firemní účely).
- Důvěrné údaje jsou neveřejné informace, jejichž zveřejnění by mohla zneužít konkurence, nebo by mohlo poškodit společnost Bunge, její obchodní partnery či zákazníky. To zahrnuje obchodní a marketingové plány a plány služeb, fiskální údaje, architekturu produktu, zdrojové kódy, technické

a výrobní nápady, návrhy, databáze, seznamy zákazníků, cenové strategie, personální údaje, osobně identifikovatelné informace našich zaměstnanců, zákazníků nebo jiných osob (jako jsou jména, adresy, telefonní čísla či rodná čísla a podobné typy údajů poskytované našimi zákazníky, dodavateli a partnery).

Zaměstnanci mají povinnost důvěrné a proprietární informace společnosti Bunge chránit,

příčemž tato povinnost trvá i po skončení pracovního poměru ve společnosti Bunge. Stejná omezení jsou v platnosti i při rozhovorech s ostatními v naší organizaci i mimo ni v situaci, kdy ji mohou zaslechnout nepovolané osoby. Věnujte zvláštní pozornost zabezpečení našich prostor, počítačů, dokumentů nebo jiných citlivých materiálů a chraňte tak důsledně důvěrné údaje před vyzrazením.

Pokud se setkáte s právním nebo regulačním pravidlem vyžadujícím zveřejnění důvěrných údajů, obraťte se na právní oddělení. Další informace viz zásady Klasifikace dat a Důvěrnost a zveřejňování firemních údajů.



Důvěrné údaje a duševní vlastnictví



Ochrana duševního vlastnictví

Zákon chrání naše práva k duševnímu vlastnictví stejně jako u ostatních forem fyzického majetku. V rozsahu povoleném zákonem patří společnosti Bunge práva k veškerému duševnímu vlastnictví vytvořenému s využitím materiálů společnosti, během pracovní doby ve společnosti, na náklady společnosti nebo v rámci našich pracovních povinností.

Duševní vlastnictví zahrnuje následující s klasifikací jako „omezené“ nebo „výrazně omezené“:

jakékoli duševní výtvoř, jako jsou patenty, ochranné známky, obchodní tajemství, vynálezy nebo procesy.

Stejně jako očekáváme, že ostatní budou respektovat naše práva k duševnímu vlastnictví, musíme respektovat práva ostatních, a to včetně dodržování licenčních a dalších smluv.

S cílem zajistit prospěch vůči naší společnosti z práce realizované externími konzultanty je nezbytné, aby před zahájením jakékoli práce byla uzavřena příslušná smlouva nebo prohlášení. **Veškeré soubory, záznamy, duševní vlastnictví a zprávy vytvořené nebo získané během našeho zaměstnání u společnosti Bunge jsou majetkem společnosti Bunge.**

Střety zájmů

Během obchodních procesů vedených jménem společnosti Bunge se vyhýbejte střetu zájmů.

Ke **střetu zájmů** dochází v případě, že osobní zájmy nás nebo našich rodinných příslušníků, přátel a spolupracovníků ohrožují nebo potenciálně mohou ohrožovat naši schopnost rozumného a objektivního rozhodování jménem společnosti Bunge.

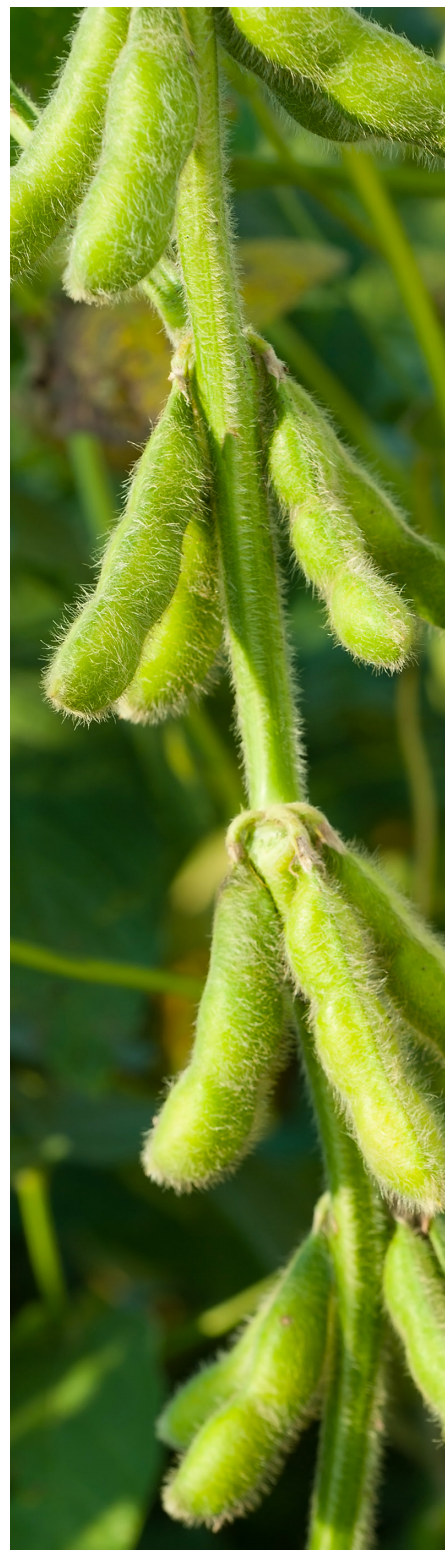
Je obtížné definovat všechny činnosti zahrnující střet zájmů, ale následující části popisují vybrané běžné situace, při kterých může ke střetu zájmů dojít.

Vedlejší zaměstnání a obchodní vztahy

Každý z nás je zodpovědný za to, aby případné vedlejší zaměstnání negativně neovlivnilo práci nebo nevytvářelo střet zájmů ve společnosti Bunge. O každém vedlejším zaměstnání jste povinni informovat svého manažera. Bez předchozího písemného souhlasu manažera, právního oddělení nebo týmu GEC nelze zastávat funkci ředitele, vedoucího pracovníka, konzultanta, zaměstnance ani jinou funkci ve firmě, která je konkurencí společnosti Bunge nebo která se společností Bunge obchoduje (nebo se snaží obchodovat).

Finanční zájmy

Bez předchozího písemného souhlasu manažera, právního oddělení nebo týmu GEC vy ani vaši nejbližší rodinní příslušníci nemáte povoleno vlastnit finanční nebo jiný podíl ve firmě, která je konkurencí společnosti Bunge nebo která se společností Bunge obchoduje. Vlastnictví méně než 1 % nepřirazených akcií jakékoli veřejně obchodované společnosti (nebo více než 1 % formou podílových fondů či podobných nediskrečních a neřízených ujednání) je povoleno.



Střety zájmů

Spolupráce s členy rodiny nebo blízkými osobními známými

Vztahy s rodinnými příslušníky a blízkými přáteli mohou ovlivnit naše rozhodnutí. Je třeba se proto vyhýbat jakémukoli střetu zájmů mezi našimi osobními a profesními vztahy.

Předcházení střetu zájmů:

- Manažeři nesmí mít jako podřízené své nejbližší rodinné příslušníky (manžela/manželku, dítě, rodiče, sourozence, prarodiče, vnuky, tetu, strýce, bratrance/sestřenicu, registrovaného partnera/partnerku, příslušníky ze strany partnera nebo nevlastního příbuzného) ani členy ze své domácnosti.
- Manažeři nesmí mít jako podřízené nikoho, s kým mají romantický vztah nebo blízké přátelství.
- Zaměstnanci společnosti Bunge s rodinnými vztahy se nesmí podílet na kontrole nebo auditu zásadního majetku společnosti Bunge.
- Společnost nenabídne pracovní vztah nejbližším rodinným příslušníkům ředitele nebo výkonného ředitele bez řádného souhlasu hlavního právního zástupce.

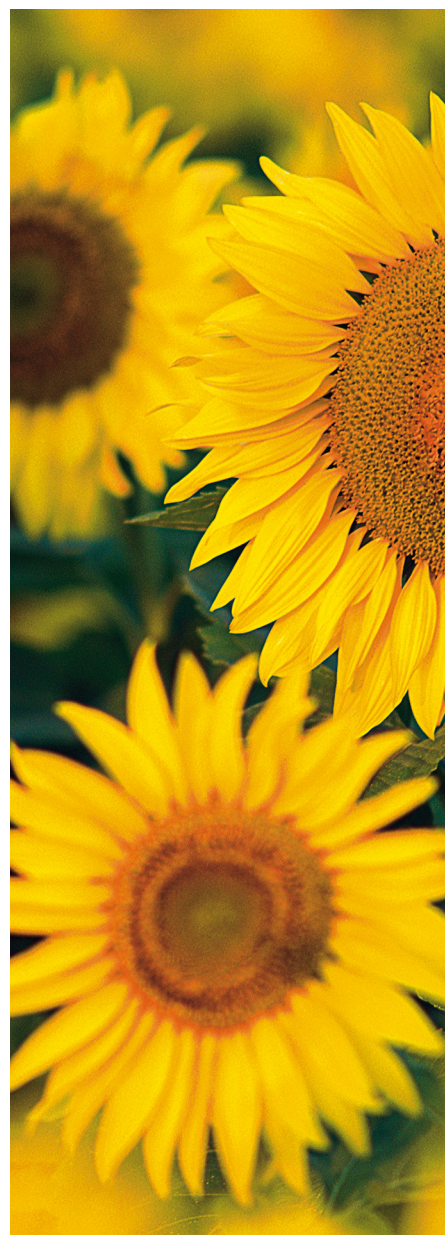
Obchodní příležitosti

Nikdy nesmíme konkurovat společnosti Bunge ani využívat majetek, informace ani naši pozici ve společnosti k osobnímu prospěchu. My ani naši nejbližší rodinní příslušníci nesmíme přijímat obchodní nebo investiční příležitosti, které se nám naskytou během našeho zaměstnání, aniž bychom nejprve tuto skutečnost nepředložili společnosti Bunge. Dále nesmíme nikomu jinému pomoci využít takovou obchodní nebo investiční příležitost k osobnímu prospěchu, a to ani rodinným příslušníkům či přátelům.

Hlášení střetu zájmů

Pokud se nacházíte v situaci vyvolávající střet zájmů nebo máte na tento střet podezření, je třeba tuto skutečnost neprodleně oznámit svému manažerovi, právnímu oddělení nebo týmu GEC a prostřednictvím nástroje pro hlášení střetů zájmů. Mějte na paměti, že potenciální střet zájmů nemusí být nutně porušením našeho kodexu. Jeho zamlčení ale ano. Můžete být také každoročně požádáni o nahlášení potenciálních střetů zájmů.

Další informace o rozeznání a řešení střetu zájmů najdete v dokumentaci Zásady pro střety zájmů společnosti Bunge.



Dary a pohoštění

Zdvořilostní výměna, jako jsou dary nebo pohoštění, mohou podpořit dobrou vůli a posilovat vztahy s našimi zákazníky a obchodními partnery. Tyto zdvořilosti ale mohou vést ke skutečnému nebo domnělému střetu zájmů. Některé mohou být dokonce i nezákonné.

Vždy se ujistěte, že veškeré poskytované i přijímané dary jsou v souladu s naším kodexem i **Zásadami pro dary a pohoštění**, stejně jako že jsou v souladu s platnými zákony.

Je zakázáno přímo či nepřímo dávat, nabízet nebo přijímat jakékoli dary nebo pohoštění, které by mohlo potenciálně ovlivnit obchodní rozhodnutí nebo ohrožit nezávislý úsudek.

Jakákoli nabídka daru nebo jiná zdvořilostní výměna s výjimkou skromných propagačních předmětů musí být nahlášena manažerovi, který ji musí schválit.

Jakékoli nabídky hotovosti, poplatku nebo provize je třeba ihned nahlásit právnímu oddělení nebo týmu GEC.

Činnost, která by mohla být považována za extravagantní nebo příliš častou, nebo která by mohla uvést zaměstnance Bunge do rozpaků, nemusí být povolena a musí být proto předem schválena.

Nabídka pohoštění, která zahrnuje cestování nebo ubytování přes noc, vyžaduje předchozí schválení ze strany manažera.

Nikdy nepřijímejte dary ani pohoštění během formálního nabídkového/výběrového řízení či ucházení se o zakázku.



OBECNÉ POKYNY PRO DARY

- Skromná hodnota
- Žádná hotovost ani ekvivalent hotovosti
- Pouze občas
- Přiměřeně doplňuje obchodní vztah
- V souladu s místními obchodními postupy a procesy v oboru
- U příjemce nevyvolává pocit (ani domnělý) závazku
- Neporušuje místní zákony ani fremní zásady na straně příjemce
- Dar byl v plném rozsahu schválen dle požadovaných interních procesů

Další informace naleznete v dokumentu Zásady společnosti Bunge pro dary a pohostinství. K zajištění předběžného schválení jakéhokoli daru nebo pohoštění, které chcete nabídnout nebo přijmout, je třeba použít nástroj společnosti Bunge k prohlášení darů a pohoštění.

Poznámka: Poskytování darů a pohoštění vládním úředníkům se řídí dalšími aspekty a požadavky, jak je popsáno v kapitole **[Zaměření na naše obchodní partnery – Odmítání úplatkářství a korupce.](#)**

ZAMĚŘENÍ NA OBCHODNÍ PARTNERY

Zajištění bezpečných a kvalitních produktů a služeb

Řádné zacházení s ostatními

Spravedlivá hospodářská soutěž

Odmítání úplatkářství a korupce

Mezinárodní podnikání



Zajištění bezpečných a kvalitních produktů a služeb

Vždy je nutné zajistit, aby naše produkty a služby splňovaly nejvyšší standardy kvality a bezpečnosti. Dodržujeme platné zákony o bezpečnosti výrobků i zákony zaměřené na zdraví s cílem zachovat stávající důvěru našich zákazníků.



Řádné zacházení s ostatními

Řádné zacházení se zákazníky

Naše dobré jméno závisí na hodnotách, které budují všichni zaměstnanci při každodenní interakci s našimi zákazníky. Společnost Bunge se zavazuje jednat se zákazníky eticky, spravedlivě a v souladu se všemi platnými zákony. Veškerá prohlášení o výrobcích a službách musí být pravdivá, věcná a úplná. Vážíme si našich obchodních vztahů a stávající ani potenciální zákazníky proto nikdy nesmíme klamat ani uvádět v omyl.

Volba dodavatelů

Věříme v obchodování s takovými třetími stranami, které jednají v souladu s tímto kodexem a zásadami společnosti Bunge, a to včetně zásad týkajících se lidských práv a otázky životního prostředí. Spoléháme na dodavatele, smluvní partnery a konzultanty, kteří nám pomáhají dosáhnout našich cílů. Měli by mít proto jistotu, že s nimi bude zacházeno eticky. Potenciálním třetím stranám nabízíme férové příležitosti soutěžit o naše zakázky. Od dodavatelů očekáváme, že budou dodržovat [Etický kodex pro dodavatele](#).

Další informace najdete v kapitole Zásady potlačování rizik třetích stran.



Spravedlivá hospodářská soutěž

Společnost Bunge podléhá zákonům o hospodářské soutěži ve většině zemí, ve kterých působíme.

Hospodářská soutěž musí probíhat s integritou a dodržováním platných zákonů. Pro náš úspěch je zásadní, abychom nikdy neudělali nic, co by mohlo ohrozit dobré jméno naší společnosti v oblasti vysokých standardů a etického chování.

Vyhýbání se nevhodným smluvním dohodám

Zásadou společnosti Bunge je v plném rozsahu dodržovat platné zákony o hospodářské soutěži a antimonopolní zákony v jurisdikcích, ve kterých působíme.

- V situaci, ve které jednáme s konkurenty společnosti Bunge (například na konferencích nebo akcích obchodních sdružení), je třeba dbát zvýšené opatrnosti.
- Neuzavírejte formální ani neformální dohody (úspěšně či nikoliv) s konkurencí, které by mohly vést k potlačení nebo nezákonnému omezení obchodu.
 - Jedná se mimo jiné o určování cen, omezování produkce, manipulaci s nabídkami a dělení trhů, oblastí nebo zákazníků.
- Vyhýbejte se dohodám, které nezákonně sdružují výrobky nebo

služby, stanovují pevně prodejní ceny nebo bojkotují specifické zákazníky.

Dohody nemusí být formální a písemné, aby byly nezákonné. Zákony o hospodářské soutěži mohou porušovat také neformální dohody uzavřené podáním ruky.

Zákony o hospodářské soutěži mohou být složité a mohou se v jednotlivých zemích lišit. Nahlédněte do naší příručky věnované dodržování zákonů o hospodářské soutěži a podle potřeby kontaktujte právní oddělení.

Konkurenční informace o ostatních

Pro zaručení úspěchu společnosti Bunge je zásadní získávat včasné informace z oboru její působnosti, a to včetně informací o našich konkurentech. Tato praxe je vhodná a přípustná, ovšem s přihlédnutím k následujícímu:

- Můžeme používat **pouze** informace získané poctivými a zákonnými metodami.
- Můžeme prověřovat **veřejně** dostupné informace, jako jsou odborné tiskoviny, tiskové zprávy nebo webové stránky společností.

- **Nelze** obdržet neveřejné informace prostřednictvím nezákonných nebo neetických činností, jako jsou podvody nebo manipulace.
- **Nikdy** nesmíme zapojit třetí stranu za účelem získání informací o konkurenci, které by byly nepřijatelné, pokud by byly získány osobně.

Pokud vám budou nabídnuty důvěrné nebo proprietární informace, o kterých se domníváte, že byly získány nezákonně, okamžitě to sdělte právnímu oddělení.



Spravedlivá hospodářská soutěž

Soulad s předpisy v oblasti obchodu

Globální dosah společnosti Bunge vyžaduje provádění pečlivé analýzy třetích stran, se kterými obchodujeme, a dodržování všech platných národních i mezinárodních zákonů a předpisů týkajících se obchodních aktivit a dovozu/vývozu výrobků, služeb a technologií. Tato nařízení jsou složitá a mohou se rychle měnit v reakci na to, jak se vlády přizpůsobují novým politickým a bezpečnostním hrozbám. Pokud je součástí naší práce dodržování mezinárodních předpisů pro obchod, je nutné chápat a dodržovat všechny zákony vztahující se na naši práci a přepravované zboží. Očekáváme, že naši dodavatelé chápou zákony, které se na jejich výrobky vztahují.

My i naši dodavatelé musíme poskytnout následující:

- přesné popisy výrobků;
- odpovídající celní klasifikaci;
- informace o ocenění;
- prohlášení o zemi původu veškerého dováženého nebo vyváženého zboží, kdykoli je to vyžadováno.



Odmítání úplatkářství a korupce

Úplatkářství a provize

Téměř všechny země mají v platnosti zákony, které zakazují úplatkářství, korupci a provize. Některé z těchto zákonů, jako je např. americký zákon U.S. Foreign Corrupt Practices Act a britský zákon U.K. Bribery Act, se vztahují na činnosti za hranicemi daných zemí. Dodržujeme platné zákony v USA i dalších zemích, které si kladou za cíl předcházet úplatkářství a korupci. Netolerujeme korupci v žádné veřejné či soukromé podobě, ať už je tato nabízena, hrazena, přijímána nebo vyžádána přímo našimi zaměstnanci nebo nepřímo prostřednictvím třetích stran. Vyhledáváme obchodní partnery, tedy distributory, dodavatele, konzultanty, agenty a další externí poskytovatele, kteří

jednají v souladu s naším kodexem a dalšími platnými zásadami. Odmítáme obchodovat se třetími stranami, které porušují naše vysoké standardy nebo snižují hodnoty, které se snažíme vytvářet.

Úplatkářství je nabízení nebo poskytování čehokoli hodnotného za účelem získání nebo udržení obchodní činnosti, získání obchodní výhody nebo ovlivnění rozhodnutí.

Co dělat:

- **Nikdy** nenabízet, nepožadovat, nepřijímat ani nenaznačovat ochotu přijmout platbu v jakékoli podobě, která by mohla být vnímána jako úplatek nebo provize.

- **Nikdy** nežádat třetí stranu, aby poskytla úplatek nebo ho nabízela naším jménem.
- **Vždy** zajistit, aby třetí strany zvolené jako zástupce společnosti Bunge (např. konzultanti, agenti, speditéři, další logističtí agenti a partneři ve společných podnicích) znaly a dodržovaly protikorupční zákony.
- **Vždy** zajistit, aby před uzavřením obchodní dohody se třetími stranami proběhla odpovídající důsledná analýza.

Provize je částka vyplácená jako odměna za uzavření nebo podporu obchodních smluv.



Další informace a pokyny naleznete v kapitole Protikorupční zásady a Zásady potlačování rizik třetích stran.

Odmítání úplatkářství a korupce

Interakce s vládními úředníky

Zákony věnované interakci s vládními úředníky jsou složité. Ať už se jedná o zákazníky, nebo regulační orgány, je nezbytné za všech okolností dodržovat na závazek pro etické chování.

- Je třeba znát a dodržovat znění kodexu, naše zásady a případné protikorupční zákony platné pro interakci s vládními úředníky.
- Nabízení byť i drobných darů nebo levného pohostinství vládním úředníkům nebo jejich rodinným příslušníkům může být nevhodné nebo nezákonné a může být považováno za úplatek. (Další informace viz kapitola [Dary a pohostinství](#)).
- Za porušení protikorupčních zákonů mohou být společnosti Bunge a příslušnému zaměstnanci uloženy přísné občanskoprávní či trestní postihy.

Praní špinavých peněz

Dodržujeme veškeré zákony zakazující praní špinavých peněz nebo financování nelegálních nebo protiprávních činností. Je zakázáno zapojit se do transakcí zahrnujících finanční prostředky získané trestnou činností, jako jsou podvody, terorismus nebo obchod s drogami. Mohlo by tím dojít k porušení zákonů zaměřených na praní špinavých peněz a terorismus.

Všímejte si varovných signálů a netytických požadavků, jako jsou platby v hotovosti, platby třetím stranám neuvedeným ve smlouvě nebo jiné neobvyklé platební podmínky. Nebudeme obchodovat s jednotlivci ani organizacemi, u kterých máme důvodné podezření, že by mohly být zapojeny do praní špinavých peněz nebo procesu, kterým se daní jednotlivci nebo organizace snaží zatajit nezákonně získané finanční prostředky nebo je prezentovat jako legitimní.

Vždy ověřte, zda společnost Bunge obchoduje se zákazníky nebo obchodními partnery s dobrým jménem, za legitimními účely a s legitimně nabytými finančními prostředky.

Praní špinavých peněz je činnost, při které se jednotlivci nebo skupiny snaží utajit zisky z nezákonné činnosti nebo prezentovat zdroj nezákonně získaných finančních prostředků jako legitimní.

Pokud odhalíte transakci, která se vám zdá být podezřelá, kontaktujte právní oddělení nebo tým GEC.

V případě otázek k interakci s vládními úředníky, pokud zaznamenáte úplatek/provizí či máte-li podezření na takový úplatek, okamžitě informujte právní oddělení nebo tým GEC.

Další informace a pokyny naleznete v kapitole Protikorupční zásady.

Mezinárodní podnikání

Podmínky dovozu a vývozu

Dodržujeme veškerá pravidla upravující naši mezinárodní obchodní činnost. Každý z nás, kdo je zapojen do dovozu nebo vývozu zboží či služeb, by se měl seznámit se zásadami pro dodržování hospodářských sankcí a zákony věnovanými vývozu, opětovnému vývozu nebo dovozu a dodržovat jejich znění.

Ekonomické sankce a zákony proti bojkotům

Naše společnost dodržuje všechny platné ekonomické sankce a zákony proti bojkotům.

Ekonomické sankce jsou omezení uvalená na cílové země, osoby či subjekty vládami a mezinárodními organizacemi, která omezují určité druhy obchodování.

Mezi omezené činnosti patří mimo jiné:

- převody aktiv;
- peněžní platby;
- poskytování služeb;
- finanční transakce;
- vývoz a dovoz;
- vycestování do určitých zemí.

Ve všech oblastech našeho podnikání společnost Bunge dodržuje veškerá platná omezení. Vztahují se na nás také zvláštní zákony proti bojkotům, které společností zakazují účastnit se mezinárodních bojkotů založených na diskriminaci nebo na nich spolupracovat. Máme povinnost takové žádosti odmítnout a může být nutné, abychom je ohlásili regulačním orgánům. Nedodržování těchto zákonů může vést k přísným sankcím, včetně občanskoprávních a trestních postihů.

Další informace a pokyny naleznete v kapitole Zásady uplatňování hospodářských sankcí.

S dotazy k zákonům věnovaným ekonomickým sankcím či zákonům a zásadám proti bojkotům kontaktujte tým GEC.



ZAMĚŘENÍ NA AKCIONÁŘE

Přesné účetnictví a záznamy

Obchodování zasvěcených osob



Přesné účetnictví a záznamy

Poctivé a přesné účetnictví

Je nutné zajistit poctivost a přesnost v každé oblasti našeho podnikání. Součástí toho je také požadavek, aby naše finanční a další údaje poskytované veřejnosti a vládám po celém světě byly úplné, přesné, včasné a srozumitelné. Každý z nás hraje svoji roli při plnění tohoto důležitého cíle. Naši akcionáři se navíc spoléhají na to, že provedeme přesné účetnictví a záznamy. Je nutné poskytovat detailní přehled o provozu a finanční situaci naší společnosti. Zaměstnanci nesmí falšovat ani zkreslovat skutečnou povahu žádné transakce. Jakékoli transakce, které nebudou zaznamenány v našich účetních knihách a záznamech, jsou přísně zakázány.

Finanční zprávy a podvody

Místní a konsolidovaná účetní závěrka společnosti musí být přesná a věrná. Společnost Bunge musí předkládat různé finanční zprávy a další dokumenty regulačním orgánům v USA a dalších jurisdikcích.

- Dokumenty je třeba předkládat včas a přesné.
- Dodržujte veškeré zákony a regulační požadavky, které předkládání zpráv upravují.

- Dodržujte systém interních kontrol společnosti Bunge, stejně jako odpovídající požadavky na účetnictví.
- Okamžitě nahlaste jakékoli podezření na nesrovnalosti v účetnictví nebo v rámci auditů.
- Nikdy neohrožujeme naše etické hodnoty páchaním podvodů.

Podvod je situace, kdy zaměstnanec zneužije zdroje společnosti nebo úmyslně zatají, pozmění, zfalšuje nebo neuvede informace ve prospěch svůj nebo jiných.

Nepřesné, neúplné nebo mimo řádné lhůty předložené záznamy či výkazy mohou vést ke vzniku právní odpovědnosti zúčastněných osob, jakož i k disciplinárnímu řízení včetně ukončení pracovního poměru.

Nakládání se záznamy

Záznamy společnosti Bunge podléhají zákonům a předpisům, jako jsou standardy účetnictví a požadavky na bezpečnost a ochranu zdraví během práce. Informace generované společnostmi Bunge spadají do kategorie obchodních záznamů bez ohledu na to, jakým způsobem jsou tyto informace uchovávány. Zaměstnanci si musí vést, uchovávat a likvidovat obchodní záznamy v souladu s našimi zásadami nakládání se záznamy a jejich uchovávání.

Dokumenty, které máte k dispozici, a které se týkají soudního řízení nebo vyšetřování, je zakázáno pozměňovat, zatajit nebo zlikvidovat, dokud nebudete informováni o opaku. Tomuto procesu se říká **právní zadržení**.

V případě jakýchkoli dotazů ohledně toho, zda je záznam předmětem právního zadržení, kontaktujte právní oddělení.

Audity a vyšetřování

Společnost Bunge bude spolupracovat s externími auditory a (vládními) vyšetřovateli, kteří provádějí audit nebo kontrolu výrobků či činností společnosti Bunge. Nikdy do žádného vyšetřování ani hodnocení nezasahujeme ani je neovlivňujeme.

Pokud budete mít během auditu nebo vyšetřování jakékoli dotazy, obraťte se na svého manažera, právní oddělení nebo tým GEC. Pokud bude zahájeno vládní vyšetřování, dodržujte veškeré místní postupy, jejichž součástí je i spěšné kontaktování právního oddělení, než podniknete další krok.

Obchodování zasvěcených osob

Někteří z nás se během práce pravděpodobně setkají s interními informacemi o společnosti Bunge, jejich zákaznících nebo obchodních partnerech.

Obchodování zasvěcených osob je nákup nebo prodej cenných papírů společnosti na základě podstatných informací – tj. důležitých neveřejných informací o společnosti.

Zákony mnoha zemí, stejně jako naše interní zásady, obchodování zasvěcených osob zakazují.

- Důvěrné informace společnosti je zakázáno používat pro osobní prospěch.
- S cennými papíry společnosti Bunge nelze legálně obchodovat ani požadovat toto obchodování od ostatních, dokud neuplyne přiměřená doba od zveřejnění podstatných informací (například formou tiskové zprávy, veřejně dostupného webcastu nebo podání přehledu americkému úřadu U.S. Securities and Exchange Commission).

Pokud jste přesvědčeni, že máte podstatné informace o společnosti Bunge nebo jiné společnosti a zvažujete transakci v oblasti cenných papírů, nahlédněte do našeho dokumentu [Zásady pro obchodování zasvěcených osob](#) nebo se obraťte na právní oddělení.

- Toto usnesení se týká také obchodování s cennými papíry jiné společnosti, se kterou obchodujeme a ke které máte interní informace.
- V případě porušení zákonů o obchodování zasvěcených osob můžete vy i společnost Bunge nést vážné následky, včetně vysokých pokut a odnětí svobody. Můžete být také vystaveni disciplinárnímu řízení, a to až do míry ukončení pracovního poměru.

Co je to podstatná a interní informace?

Podstatná informace je jakákoli informace, kterou by průměrný investor považoval za důležitou při rozhodování o tom, zda nakoupit, prodat nebo si ponechat cenné papíry společnosti (např. akcie, dluhopisy či opce).

Interní informace jsou dosud nezveřejněné informace.

Poznámka: Obecně ve společnosti Bunge platí, že od autorizovaného zveřejnění informací musí uplynout alespoň tři celé obchodní dny, aby tato informace mohla být považována za veřejnou.



Obchodování zasvěcených osob

Mezi typické příklady podstatných informací patří následující:

- odhady zisků nebo informace o ziskovosti či prognózy pro jakékoli období bez ohledu na jejich podstatu;
- potenciální významné akvizice, odprodeje, investice nebo omezení provozu;
- důležité finanční transakce, jako je zásadní čerpání úvěru nebo emitování cenných papírů;

- záležitosti týkající se vyplácení dividend, zpětného odkupu akcií nebo dělení akcií;
- události týkající se důležitých soudních sporů, vládního vyšetřování nebo jiných právních událostí;
- významné změny ve vedení firmy;
- důležité informace o nových produktech či službách.

Vytipování

Zákony o obchodování zasvěcených osob se vztahují i na sdílení důležitých neveřejných informací s přáteli nebo rodinou. Doporučení ostatním ohledně výhodného obchodu se nazývá **vytipování**.

Vytipování je považováno za formu obchodování zasvěcených osob a autor i příjemce takového doporučení mohou čelit vysokým pokutám nebo odnětí svobody.



ZAMĚŘENÍ NA KOMUNITY

Environmentální, sociální a správní otázky

Politická činnost

Externí komunikace

Příspěvky



Environmentální, sociální a správní otázky

Naše rozhodnutí vychází z etického vedení, odpovědnosti a ohleduplnosti k životnímu prostředí. Naším cílem je stát se jedničkou v oboru a prosazovat udržitelnost a odpovědnost v rámci každé fáze dodavatelského řetězce od práce na farmě až po doručení na stůl.

Pěstování základních plodin na výrobu potravin, krmiv a paliva při současné ochraně ekosystému je neustálý boj o rovnováhu. Ve společnosti Bunge věříme, že získávané komodity by měly být vyráběny způsobem, který umožňuje pečlivé sledování a monitorování. Naším cílem je chránit lesy a biodiverzitu, přispívat ke snížení emisí skleníkových plynů, mít pozitivní sociální dopad a respektovat práva domorodých obyvatel, pracovníků a místních komunit.

Snažíme se stát se aktivním a přispívajícím členem každé komunity, ve které působíme, stejně

jako v nich vytvářet dlouhodobé a vzájemně prospěšné vztahy.

- Proti změně klimatu bojujeme směřováním k uhlíkově vyváženému řešení v celé naší organizaci.
- Využíváme technologie, pobídky a spolupráci v oboru pomáhající mírnit rizika odlesňování v celém našem dodavatelském řetězci.
- V rámci našeho provozu a našeho dodavatelského řetězce respektujeme a dodržujeme univerzální standardy ochrany lidských práv a zákazu vykořisťování a odmítáme spolupracovat s těmi, u kterých jsme důvodně přesvědčeni, že se dopouštějí porušování lidských práv či protikorupčních zákonů nebo jinak riskují poškození dobrého jména společnosti Bunge.
- Naši jedinečnou pozici globálního lídra využíváme k tomu, abychom

pěstitelům i zákazníkům v celém našem dodavatelském řetězci nabídli udržitelná a společensky odpovědná řešení.

- Jsme transparentní a společně s našimi zainteresovanými stranami i partnery pracujeme na zajištění pokroku v našich cílech udržitelnosti, stejně jako jsme vyhradili potřebné prostředky na některé z nejzásadnějších výzev, kterým dnes naše planeta čelí.

Každý z nás nese odpovědnost za dodržování zásady společnosti Bunge v oblasti práce, lidských práv a environmentálních standardů i všech platných zákonů a předpisů v komunitách, ve kterých působíme.

Další informace naleznete v dokumentu [Zásady odpovědnosti za životní prostředí](#) a [Zásady pro lidská práva](#).



Politická činnost

Všichni máme právo ve svém vlastním čase a na vlastní náklady podporovat politické aktivity dle vlastního uvážení. Společnost Bunge nicméně přísně zakazuje následující:

- používat majetek nebo prostředky společnosti Bunge pro osobní politickou činnost;
- zapojovat se do politických činností jménem společnosti Bunge bez předchozího svolení;
- přemlouvat kolegy k podpoře určité iniciativy.

Vaše rozhodnutí případně podporovat politické zájmy nebude mít vliv na vaši pozici ve společnosti Bunge ani na případný budoucí kariérní postup. V případě jakýchkoli dotazů se obraťte na právní oddělení nebo oddělení pro vládní záležitosti.



Externí komunikace

Žádosti médií o rozhovory nebo poskytnutí informací

Komunikace s veřejností musí vytvářet úplný, přesný a pravdivý obraz o našich obchodních činnostech. Informace a novinky o Bunge mohou sdílet pouze předem schválení zástupci společnosti. Je zakázáno jménem společnosti Bunge činit veřejná prohlášení, pokud jsme k tomu nebyli předem určeni jako mluvčí. Kdykoli vás kontaktuje tisk, kontaktujte oddělení pro komunikaci.

Můžeme být požádáni nebo si naopak přát vyjádřit své názory nebo uvést informace v médiích, formou

veřejného projevu nebo v článkách k publikaci o společnosti Bunge nebo našich obchodních činnostech. S cílem zajistit zveřejnění pouze vhodných a přesných informací musí zaměstnanci konzultovat veškerou takovou komunikaci s oddělením pro vztahy s investory, oddělením pro komunikaci nebo právním oddělením. Jakékoli zveřejnění informací definované v Zásadách zveřejnění firemních informací, včetně zveřejnění informací akcionářům, investorům, analytikům a regulačním orgánům pro trh s cennými papíry, musí být projednáno s viceprezidentem pro vztahy s investory.

Dotazy od investorů

Stejně tak zprávy, které mohou ovlivnit názory investorů nebo mít dopad na trhy s cennými papíry, je možné zveřejnit pouze prostřednictvím určených mluvčích společnosti. Pokud od vás investor, analytik cenných papírů nebo jiná finanční entita bude požadovat jakékoli (i neformální) informace, přeměrujte žadatele na [oddělení pro vztahy s investory](#).

Další informace a pokyny naleznete v kapitole Zásady důvěrnosti a zveřejňování firemních údajů.



Příspěvky

Společnost Bunge si klade za cíl podporovat komunity, ve kterých působí, a to poskytováním finanční podpory nebo věcných darů organizacím, jejichž cíle či činnosti jsou v souladu s Cíly udržitelného rozvoje OSN se zaměřením na „nulový hlad a kvalitní vzdělávání“. Obecná rozhodnutí o příspěvcích budou vycházet z řady kritérií uvedených v našich Zásadách poskytování příspěvků.



ZDROJE

Globální oddělení pro etiku a dodržování předpisů (GEC) a vedoucí pracovník pro dodržování předpisů

Primární odpovědnost za každodenní správu Etického kodexu a dohled nad ním nese vedoucí pracovník pro dodržování souladu s předpisy a členové týmu GEC. Kdykoli je dle znění kodexu nutné schválení ze strany týmu GEC, zaměstnanci se mohou poradit se svým regionálním manažerem GEC. Kontaktní údaje všech manažerů GEC naleznete na portálu GEC. Tým GEC můžete kontaktovat také na adrese BGE.Bunge.Ethics.Compliance@bunge.com.



Global Ethics & Compliance
ETHICS, EVERYWHERE, EVERY DAY

Právní oddělení

Právní oddělení úzce spolupracuje s vedoucím pracovníkem pro dodržování předpisů a týmem GEC s cílem zajistit konzistentní dodržování etického kodexu a podpůrných zásad a procesů v celé společnosti. Jedná se o další zdroj, který vám může poskytnout odpovědi na otázky týkající se dodržování předpisů.

Asistenční linka Bunge

Asistenční linka Bunge je dostupná ve více jazycích a k dispozici na adrese [Asistenční linka Bunge](#) a na telefonním čísle. Seznam bezplatných telefonních čísel specifických pro danou zemi vám sdělí na [asistenční lince Bunge](#).

Asistenční linku provozuje nezávislý externí poskytovatel a je **k dispozici 24 hodin denně, 365 dní v roce**. Ačkoliv se jednotlivcům doporučuje, aby svoji totožnost prozradili, anonymní hlášení jsou přijímána v souladu s místními zákony. Hlášení budou v maximálním možném rozsahu uchováována jako důvěrná a v souladu s požadavky případného vyšetřování a řešení. Anonymní hlášení budou dle možností vyřešena na základě poskytnutých informací.

Informování o výjimkách

Výjimky z tohoto kodexu nejsou očekávány, ale mohou vznikat za určitých specifických okolností. Jakékoli výjimky z tohoto kodexu vyžadují předchozí písemný souhlas vedoucího pracovníka pro dodržování předpisů nebo vedoucího pracovníka právního oddělení. Výjimky pro výkonné ředitele nebo členy představenstva společnosti Bunge Global SA lze udělit pouze se schválením představenstva nebo výboru představenstva a musí být zveřejněny v souladu s platnými právními předpisy.



OTÁZKY A ODPOVĚDI

Alisha je přesvědčena, že po ní manažer chce, aby udělala něco, co porušuje etický kodex. Jak by měla reagovat?

Pokud Alisha není s odpovědí svého manažera spokojená nebo je pro ni rozhovor s manažerem nepříjemný, měla by své obavy nahlásit u jakéhokoli jiného zdroje uvedeného v kapitole [Kladení otázek a hlášení obav](#).

Jorge pracuje v zařízení společnosti Bunge na zpracování sójových bobů. Při chůzi je u něj patrné výrazné kulhání. Jorgeho spolupracovníci se mu posmívají tím, že sami předstírají kulhání a dělají si z něj legraci. Jorge je ze zacházení ze strany jeho kolegů nešťastný. Co by měl dělat?

Jorge by měl toto chování nahlásit svému manažerovi nebo jinému zdroji uvedenému v kapitole [Kladení otázek a hlášení obav](#). Společnost Bunge Jorgeho hlášení prošetří a podnikne odpovídající kroky.

Uzavírací ventil výrobního zařízení nefunguje a náhradní ventil bude možné nainstalovat až za několik dnů. Gustavoův manažer poznamenal, ať je Gustavo opatrný, ale zároveň ho požádal, aby zařízení nepřestal používat, jinak hrozí přerušení výroby. Gustavo je přesvědčen, že to není dobrý nápad. Co by měl dělat?

Gustavo má pravdu. Žádná práce není tak důležitá nebo naléhavá, aby musela probíhat přes zjevná nebezpečí. Gustavo má právo práci přerušit, pokud se domnívá, že je situace nebezpečná. Gustavo by měl tuto situaci nahlásit jinému členovi vedení nebo jinému zdroji uvedenému v kapitole [Kladení otázek a hlášení obav](#).

Deborah jede společně osobním automobilem s jejím kolegou Martinem a rozhodnou se poobědvat mimo kancelář. Martin zastaví na dotankování paliva a zaplatí za benzín firemní kreditní kartou. Deborah platbu zpochybňuje a Martin odpoví, že je to zatím podruhé, co firemní kartu použil pro úhradu paliva. Tvrdí, že mu to společnost „dluží“, protože si nemůže účtovat přesčasy za navíc odpracované hodiny. Co by měla Deborah dělat?

Společnost Bunge důvěřuje zaměstnancům, že budou firemní zdroje využívat poctivě. Deborah má pravdu, že Martin by neměl používat firemní kartu pro osobní nákupy. Tím, že je seznámena se zneužíváním zdrojů společnosti, měla by situaci Deborah nahlásit. Může kontaktovat kterýkoli ze zdrojů uvedených v kapitole [Kladení otázek a hlášení obav](#).

OTÁZKY A ODPOVĚDI

Magda čte blogy z našeho odvětví, které obsahují recenze potravinářských výrobků. V jednom příspěvku blogger ostře kritizuje produkty společnosti Bunge. Magda je přesvědčena, že komentáře jsou nepřesné a vrhají špatné světlo na společnost Bunge. Rozhodne se společnost hájit na svém vlastním blogu. Věří, že dokáže sestavit přesvědčivý argument, protože má přístup k výsledkům interního výzkumu. Je tohle dobrý způsob, jak by měla Magda celou situaci řešit?

Ronaldo byl nedávno převeden na obilné silo v blízkosti svého rodného města. Byl také povýšen na manažera. Jeho strýc vlastní nedalekou zemědělskou půdu. Ronaldo se dozvěděl, že strýc občas prodává kukuřici firmě Bunge. Ronaldo se obává, že by jeho převedení a jeho nová role ve společnosti Bunge mohla dát vzniknout střetu zájmů. Co by měl dělat?

Joanna pracuje v oddělení pro nákup a přijímá a uspořádává obchodní nabídky od dodavatelů. Joannin bratr vlastní jednu z firem, která takto odesílá nabídky. Ve společnosti Bunge ale o jejich vztahu nikdo neví. Zvažuje zamítnutí dvou nabídek s nižší cenou, než má nabídka předložená firmou jejího bratra. Bojuje mezi věrností své rodině a společnosti Bunge. Co by měla Joanna dělat?

*Ne. Výsledky interního výzkumu jsou důvěrnými prostředky společnosti a jako takové je musíme chránit a ne zveřejňovat online. Magda by měla situaci řešit kontaktováním **týmu pro komunikaci**. Tým pro komunikaci určí nejvhodnější reakci na blog a sestaví sdělení o společnosti Bunge a jejich produktech, které je konzistentní s našimi zásadami.*

*Ronaldovy obavy jsou oprávněné a měl by na situaci upozornit svého **manažera, právní oddělení nebo tým GEC a situaci nahlásit pomocí nástroje pro oznamování střetu zájmů**. U Ronalda sice nemusí docházet ke skutečnému střetu zájmů, ale i domnělý střet zájmů je důležité nahlásit. Potenciální střety zájmů lze často řešit řádným oznámením a v této situaci pak například vyloučením Ronalda z nákupních rozhodnutí týkajících se farmy jeho strýce. Mějte na paměti, že potenciální střet zájmů nemusí být nutně porušením našeho kodexu. Jeho zamlčení ale ano.*

*Joanna musí na situaci upozornit svého **manažera, právní oddělení nebo tým GEC a situaci nahlásit pomocí nástroje pro oznamování střetu zájmů a nezapojovat se do procesu zpracování nabídek**. Každý ze zaměstnanců má povinnost usilovat o benefit pro společnost Bunge.*

OTÁZKY A ODPOVĚDI

Dodavatel, který právě vyjednává prodloužení velké smlouvy se společností Bunge, nabídne Seanovi dvě vstupenky na mistrovství světa. Sean na to upozorní svého manažera a ten se rozhodne, že by měl Sean dar odmítnout. Udělal Sean správnou věc?

Ano. Před tím, než Sean tento dar větší než skromné hodnoty přijal, vyhledal radu svého manažera. V dané situaci to byl správný přístup. Vzhledem k tomu, že společnost Bunge momentálně s dodavatelem jedná o prodloužení smlouvy, nabídka dodavatele by navíc mohla být vnímána jako pokus o ovlivnění výsledku a definitivně představuje střet zájmů.

Azize pracujícího ve společnosti Bunge osloví Khai, což je jeho kamarád z vysoké školy, který momentálně pracuje pro konkurenci. Khai navrhuje strategii rozdělení teritorií, kterou by mohli obě strany zvýšit svůj prodej. Měl by Aziz přistoupit na Khaiův plán?

*Ne. Rozdělení zákazníků nebo geografických oblastí porušuje zákony o hospodářské soutěži prakticky ve všech jurisdikcích a společnost Bunge tuto praxi nepovoluje. Kdykoli se konkurence pokusí zahájit diskusi o rozdělení teritorií, okamžitě konverzaci ukončete. Jakýkoli pokus o diskusi na jakékoli téma, které se nejeví jako férová hospodářská soutěž, okamžitě nahláste **právnímu oddělení**.*

Cheng je vedoucím závodu společnosti Bunge na rafinaci konzumního oleje, do kterého pravidelně jezdí na kontrolu stejný hygienik. Inspektor zjistil nějaké nedostatky a pohrozil, že provoz závodu zastaví, pokud mu Cheng neposkytne menší hotovostní platbu. Cheng má obavy z přerušení výroby. Částka je skutečně malá. Může tedy zaplatit a zajistit tak, že zařízení zůstane v provozu?

*Ne. Cheng je možná přesvědčen, že pokud předejde narušení provozu, pomáhá tím společnosti. Nicméně poskytnutí jakékoli částky hygienikovi by bylo za těchto okolností považováno za úplatek, protože platba má za úkol ovlivnit jeho posouzení závodu. Cheng platbu provést nesmí a měl by naopak ihned kontaktovat **právní oddělení** nebo **tým GEC**.*

OTÁZKY A ODPOVĚDI

Adriana zaznamená menší únik z nádoby s rozpouštědlem, které se používá v její oblasti. Nádoba bude brzy převezena na jiné místo. Rozhodne se, že od zítřka už to nebude její problém, a tak ho bude zcela ignorovat. Rozhodla se Adriana správně?

Natalia obdrží od neziskové organizace objednávku, ve které je společnost Bunge žádána o převoz velkého množství obilí do země, která byla nedávno postižena suchem. Vidí, že země podléhá ze strany několika vlád sankcím, ale zastává názor, že nezisková organizace musí mít zjevně zvláštní výjimku, která tuto zásilku legalizuje. Rozhodne se, že je v pořádku tuto objednávku odbavit. Rozhodla se Natalia správně?

Michael provádí fyzickou inventuru obilného sila společnosti Bunge. Všimne si menšího rozporu. Nehodlá ztrácet čas hledáním příčiny a rozhodne se čísla upravit tak, aby rozdíl nebyl patrný. Je tohle přijatelný způsob, jak by se měl Michael s problémem vypořádat?

Rachel je manažerkou pro komunikaci ve společnosti Bunge. Náplní její práce jsou tiskové zprávy k nadcházející významné akvizici. Před veřejným oznámením navrhne svému snoubenci, aby koupil co nejvíce akcií společnosti Bunge. Pokud mu neprozradila žádné podrobnosti, je její chování v pořádku?

Ne. Během přepravy může obsah poškozené nádoby unikat v oblastech, kde by mohl představovat nebezpečí pro životní prostředí. Adriana by měla nález nahlásit a dodržovat tak řádný proces řešení problému.

*Ne. Natalia musí dodržovat **Zásady uplatňování hospodářských sankcí** společnosti Bunge včetně nutných procesů ověření zákazníka a ujistit se, že společnost Bunge plně dodržuje platné sankční zákony. V případě jakýchkoli dotazů se může obrátit na **tým pro dodržování globálních sankcí**.*

*Ne. Michael je přesvědčený, že drobné úpravy v záznamech nebo číslech společnosti jsou v pořádku, ale uváděné informace ve všech záznamech musí být úplné a přesné. Michael by se měl pokusit nesrovnalost vyřešit. Pokud se mu to nepodaří, měl by vyhledat radu svého **manažera** nebo **oddělení pro kontrolu**. I když nemusí být ihned patrné, že vyhotovené informace mají dopad na finanční záznamy společnosti Bunge, každý z nás hraje roli na cestě k dosažení tohoto důležitého cíle.*

Ne. I když Rachel neposkytla další podrobnosti, které má k dispozici, dopustila se vytipování. Rachel zneužívá své pozice a získaných informací k osobnímu obohacení.

 BUNGE

