

BUNGE

مدونة قواعد السلوك



رسالة مديرنا التنفيذي

نحن ننفذ قواعداً بشكل عادل ومتسق، بغض النظر عن منصبك في شركة Bunge. ستلاحظ أن المدونة تؤكد نهج Bunge ككيان واحد. تعمل الفرق الناجحة معاً، وتعزز الشمول والتعاون والاحترام. إذا لاحظت شيئاً يُشعرك بعدم الارتياح، فتحلّ بكامل القدرة على الإبلاغ. توفر المدونة عدداً من الموارد التي تتناول أسئلتك أو شواغلك. إن التزامك بدعم التوقعات الواردة في المدونة أمر أساسي لنجاحنا والقيمة التي نقدمها لجميع مساهميننا في هذه السوق العالمية المتغيرة.

مع خالص الاحترام والتقدير،



جريج هيكمان (Greg Heckman)
المدير التنفيذي
Bunge Global SA

الزملاء الأعزاء،

يتمثل استغلال إمكاناتنا الكاملة في شركة Bunge في مساءلة أنفسنا وفقاً لأعلى معايير الأخلاقيات والنزاهة. فنحن نُؤدي غرضاً مهماً: ربط المزارعين والمستهلكين من أجل توصيل الأغذية الأساسية والأعلاف والوقود إلى جميع أنحاء العالم. إن أهم عنصر نحافظ به على سمعتنا مع العملاء والمساهمين والزملاء يتمثل في ثقتنا بأننا سنفعل الصواب.

أعدت مدونة قواعد السلوك ("المدونة") لدى شركة Bunge لتمثل مورداً مخصصاً لمساعدتك في فهم مسؤوليتك بصفقتك موظفاً فيما يتعلق بأداء الأعمال بطريقة أخلاقية ومشروعة. لن تحتوي المدونة على إجابة لكل موقف قد تواجهه، لكنها من المفترض أن تمثل دليلاً مرجعياً لك. وهي توضح المبادئ والمعايير التي يُتوقع أن تتبعها جميعاً امتثالاً لقيمنا الأساسية، بالإضافة إلى القوانين واللوائح والسياسات المحددة التي تنطبق علينا. يُرجى قراءة المدونة بأكملها والرجوع إليها بشكل مستمر وطرح الأسئلة إذا وُجد شيء غامض.



تعايش بالمدونة في تعاملاتك اليومية

نحن مفعمون بالحماسة والجرأة والدافع لتحقيق أهدافنا. ومعًا، نتولى زمام المبادرة من أجل تحقيق النتائج لإرضاء عملائنا وأنفسنا والعالم. نحن جوهر شركة Bunge.

قيمنا

نحن فريق واحد

- متعاون
- محترم
- شامل



نتولى زمام القيادة

- المرونة
- التمكين
- الابتكار



نفعل الصواب

- السلامة
- الاستدامة
- العمل بنزاهة



يلتزم كل منا بمسؤولية شخصية لاتباع المدونة. ومن الضروري التأكد من أننا نشجع النمو الإيجابي، ونحافظ في الوقت نفسه على علاقاتنا المتأصلة مع بعضنا ومع من نقدم إليهم الخدمات.

لقد انعكست قيمنا منذ فترة طويلة على طريقة عملنا. وإنها أدلة أساسية لكل موظف، ومعايير نعيش ونعمل بها.

لا تغير هذه المدونة أيًا من شروطنا وأحكامنا الخاصة بالتوظيف، أو ينتج عنها أي حقوق تعاقدية لك أو للآخرين.



جدول المحتويات

يمكن الانتقال إلى الصفحات بالنقر على العناوين.  تقودك أيقونة الصفحة الرئيسية إلى هذه الصفحة



| | |
|----|---|
| 2 | رسالة مديرنا التنفيذي |
| 3 | تعايش بالمدونة في تعاملاتك اليومية |
| 5 | مقدمة |
| | مدونة قواعد السلوك |
| | ما المتوقع مني؟ |
| | ما الذي يجب أن نتوقعه من مديرنا؟ |
| | طرح الأسئلة وإثارة الشواغل |
| 11 | اتخاذ القرارات الأخلاقية |
| 13 | التركيز على زملائنا الموظفين |
| | الاحترام في مكان العمل |
| | الصحة والسلامة في مكان العمل |
| | ممارسات التوظيف العادلة |
| | خصوصية البيانات |
| 18 | التركيز على شركتنا |
| | حماية أصول الشركة |
| | أنظمة المعلومات والاتصالات |
| | المعلومات السرية والملكية الفكرية |
| | تضارب المصالح |
| | الهدايا والترفيه |
| 26 | التركيز على شركاء عملنا |
| | تقديم منتجات وخدمات آمنة وعالية الجودة |
| | التعامل مع الآخرين بإنصاف |
| | المنافسة النزيفة |
| | رفض الرشوة والفساد |
| | مزاولة الأعمال على المستوى الدولي |
| 34 | التركيز على مساهمينا |
| | الدفاتر والسجلات الدقيقة |
| | التداول بناءً على معلومات داخلية |
| 38 | التركيز على مجتمعاتنا |
| | البيئة والأثر الاجتماعي والحوكمة |
| | الأنشطة السياسية |
| | الاتصالات الخارجية |
| | المساهمات |
| 43 | الموارد |
| 44 | أسئلة وأجوبة |

مقدمة

مدونة قواعد السلوك

ما المتوقع مني؟

ما الذي يجب أن نتوقعه من مديرينا؟

طرح الأسئلة وإثارة الشواغل



مدونة قواعد السلوك

معاملاتنا التجارية وتساعدنا في التعامل مع
المواقف التي قد تحدث. يُتوقع منا الامتثال
لروح المدونة وكذلك نصها المكتوب.

حين يساورك الشك، بادر بالسؤال.

ارجع إلى الموارد المدرجة ضمن قسم
طرح الأسئلة وإثارة الشواغل.

*يشير المصطلحان "Bunge" أو "الشركة" إلى شركة
Bunge Global SA المحدودة وجميع الشركات
الفرعية والشركات التابعة والمشروعات المشتركة
المملوكة بالكامل أو بالأغلبية لشركة Bunge. تشير
المصطلحات "موظف" أو "أنت" و "موظفون" أو
"أعضاء الفريق" أو "نحن" إلى مديري شركة Bunge
ومسؤوليها وموظفيها، ما لم يُذكر خلاف ذلك.

• توضيح كيف يمكن للمبادئ والمعايير
المنصوص عليها في هذه المدونة
أن تدعم المساهمين والموظفين
وأصحاب المصلحة والعملاء والموردين
والمجتمعات التي نعمل فيها.

تنطبق المدونة لدينا على جميع أعضاء
مجتمع شركة Bunge، بمن فيهم الموظفون
بدوام كامل/ بدوام جزئي/ المؤقتون،
والمسؤولون، ومجلس الإدارة، والجهات
الخارجية بما يشمل وعلى سبيل المثال لا
الحصر المقاولين والوكلاء والاستشاريين.

يتعدّر على المدونة لدينا أن تغطي كل
المواقف أو توفر معلومات مفصلة عن كل
حالة قد نتعرض لها في عملنا في شركة
Bunge. لا تشرح المدونة بالتفصيل كل
السياسات أو الإجراءات سواء الخاصة
بشركة Bunge أو المحلية. تصف المدونة
بدلاً من ذلك المبادئ الشاملة التي توجّه

إن الحفاظ على ثقة موظفينا وعملائنا
ومساهميننا وموردنا والمجتمعات التي
نعمل فيها من الأمور البالغة الأهمية بالنسبة
لنا في شركة Bunge. تساعدنا مدونة قواعد
السلوك لدى شركة Bunge (المشار إليها
بـ "المدونة") في الالتزام بمسؤولياتنا وهي
تشكل إطار عمل لاتخاذ قرارات أخلاقية عن
طريق مساعدتنا في:

• البقاء على المسار الصحيح لقيمنا وتحقيق
إمكاناتنا الكاملة.

• وصف الطريقة التي نُؤدي بها أعمالنا
بالطريقة الصحيحة ووفقاً للقوانين
المعمول بها.

• توجيه موظفينا بشأن كيفية المشاركة
في اتخاذ القرارات الأخلاقية في
أدوارهم اليومية.



ما المتوقع مني؟

- **اقرأ** المدونة وراجعها كثيرًا.
- **أفصح** فورًا إذا كانت لديك أي شواغل أو أسئلة.
- **ارجع** إلى الموارد المدرجة ضمن قسم **طرح الأسئلة وإثارة الشواغل**.

- **لا تخفي** إخفاق أي شخص في الالتزام بالمدونة أو سياسات الشركة أو إجراءاتها أو القانون. وأبلغ عن أي عدم امتثال تراه على الفور.
- **لا تطلب** من جهة خارجية التصرف نيابةً عن شركة Bunge أو تسمح لها بذلك بأي طريقة من شأنها أن تنتهك المدونة أو سياسات الشركة أو إجراءاتها أو القانون.

يُعد كل شخص مسؤولًا عن أفعاله في شركة Bunge. إن سمعنا فيما يتعلق بالنزاهة تعتمد على ذلك في كل مكان وكل يوم. نحن مسؤولون عن قراءة المدونة والامتثال لها ولسياسات الشركة وإجراءاتها والقوانين المعمول بها. تتضمن أمثلة الامتثال ما يلي:



ما الذي يجب أن نتوقعه من مديرينا؟



نتوقع من المديرين أن يمثلوا قدوة يُحتذى بها من أجل خلق بيئة عمل تتسم بالشمول والصدق والانفتاح والاستنارة إذ إنهم يؤثرون في المنظمة ويحددون مسارها. نتوقع من المديرين أن يروجوا لثقافة الانفتاح لدينا. توجّه إليهم في الحالات التالية:

- الحصول على المساعدة في فهم المدونة وسياسات الشركة وإجراءاتها والقوانين المعمول بها
- الحصول على التوجيه وأجوبة عن الأسئلة والشواغل التي تراودك
- دعم سياسة عدم الانتقام لدينا
ملاحظة: يجب على المديرين عدم اتخاذ أي إجراء انتقامي ضد أي موظف أو السماح بحدوثه على الإطلاق بسبب تقديمه بلاغاً بحسن نية عن سوء سلوك مشتبه فيه أو المشاركة في أحد التحقيقات.

إذا كنت مديراً ولم تكن متأكدًا من الرد على سؤال الموظف أو كيفية التعامل مع شواغله، يمكنك الرجوع إلى الموارد المدرجة ضمن قسم [طرح الأسئلة وإثارة الشواغل](#).

طرح الأسئلة وإثارة الشواغل

كيف أحصل على إجابات عن الأسئلة التي لم يتم تناولها في المدونة؟

إذا ساورك أدنى شك بشأن أفضل مسار للعمل، فما عليك سوى طلب التوجيه من أحد الموارد المدرجة هنا.

لماذا من المهم الإبلاغ عن الشواغل؟

تسعى شركة Bunge جاهدة لخلق ثقافة الانفتاح. إن الإجراء الفوري الذي تتخذه للإبلاغ عن أي سوء سلوك مشتبه فيه يدعم ثقافتنا، وقد يساعد في منع أي ضرر يلحق بشركة Bunge وسمعتها أو الحد من هذا الضرر. إذا كانت لديك شواغل بشأن سلوك غير أخلاقي أو راوذك شك في وجود انتهاك محتمل للمدونة أو أي سياسة أو إجراء خاص بالشركة أو القانون، فأبلغ عن ذلك على الفور.

بمَن يجب أن أتواصل للحصول على التوجيه أو للإبلاغ عن سوء سلوك؟

يرجى الرجوع إلى أي من الموارد التالية في أي وقت:

- مديرك أو مدير آخر تثق به
- الموارد البشرية
- إدارة الشؤون القانونية
- الإدارة الدولية للأخلاق والامتثال (GEC)
- خط المساعدة الخاص بشركة Bunge (خط المساعدة)
- يُدار خط المساعدة من قبل جهة خارجية مستقلة. إن خط المساعدة متعدد اللغات ومتوفر على مدار 24 ساعة في اليوم وطوال العام. على الرغم من أننا نحث الأفراد على تعريف أنفسهم، فإنه يتم قبول البلاغات المجهولة الهوية حيثما يسمح القانون المحلي بذلك.

اتصل بخط المساعدة في أي وقت لمناقشة أي مشكلات والإبلاغ عنها، بما يشتمل على سبيل المثال لا الحصر ما يلي:

- السرقة أو الاحتيال أو أي شكل من أشكال عدم الأمانة
- الرشوة أو الفساد
- تضارب المصالح
- المضايقة أو التمييز أو التنمّر
- المخالفات المحاسبية أو المالية
- الصحة والسلامة في مكان العمل
- تعاطي المخدرات أو الكحول في أثناء العمل
- السلوك العنيف أو المهدّد
- انتهاكات حقوق الإنسان أو الاستغلال
- الشواغل أو الانتهاكات البيئية
- الانتقام من أي شخص يبلغ عن مخالفة أو مشكلة.
- الانتهاكات الفعلية أو المشتبه فيها لهذه المدونة أو سياسات الشركة أو إجراءاتها أو القوانين المعمول بها

إن خط المساعدة متعدد اللغات، ويتوفر عبر الرابط [خط المساعدة الخاص بشركة Bunge](#)

ومن خلال الاتصال بالرقم **1.888.691.0773** أو **1.866.921.6714** وهما رقمان مجانيان في الولايات المتحدة الأمريكية وكندا.

تتوفر قائمة بالأرقام المجانية الخاصة بكل بلد على الرابط [خط المساعدة الخاص بشركة Bunge](#).



طرح الأسئلة وإثارة الشواغل



يحدث الانتقام عندما يتخذ موظفو Bunge أو شركة Bunge إجراءً سلبياً ضد شخص ما؛ لأن هذا الشخص شارك في نشاط يخضع للحماية، مثل الإبلاغ عن المشكلات إلى خط المساعدة الخاص بشركة Bunge. تتضمن بعض الأمثلة للإجراءات السلبية، على سبيل المثال لا الحصر، ما يلي: خفض الرتبة، والإيقاف عن العمل، وإنهاء العمل، عدم التوظيف أو التفكير في التوظيف أو الترقية، وخلق بيئة عمل معادية أو مخيفة.

تنتهج شركة Bunge سياسة عدم التهاون على الإطلاق مع الانتقام من أي شخص يبلغ بحسن نية عن شواغله، أو يشارك في تحقيق ما، أو يرفض المشاركة في أي نشاط مشبوه غير لائق أو غير مشروع، أو يمارس حقوق مكان العمل التي يحميها القانون. يعني حسن النية أنك تعتقد اعتقاداً معقولاً أن المعلومات التي تقدمها صحيحة، وأنت تقدم جميع المعلومات التي لديك، حتى لو تبين بعد ذلك أن بلاغك لا أساس له. ستحقق الشركة في مسألة الانتقام وتتخذ الإجراءات التصحيحية المناسبة.

التحقيقات والانضباط

تستجيب شركة Bunge على الفور لجميع البلاغات المعنية بسوء السلوك. قد يُطلب من الموظفين المساعدة في التحقيقات الداخلية والخارجية بشأن سوء السلوك المزعوم، وكذلك التعاون مع المدققين الداخليين والخارجيين. يجب أن نتعاون دائماً ونقدم معلومات كاملة ودقيقة تتعلق بالاستفسارات.

سيخضع أي شخص ينتهك المدونة أو ينتقم من شخص آخر بطريقة ينتهك بها هذه المدونة أو السياسات المرتبطة بها للمساءلة والتأديب المناسبين، وقد يصل الأمر إلى إنهاء التعاقد مع الموظف بما يشمل إجراءات أخرى وفقاً للقانون المحلي. بموجب المدونة، يُعد تقديم بلاغ أو اتهام كيدي أو كاذب عن عمد بمثابة سوء سلوك.

ماذا يحدث عندما أبلغ عن أحد الشواغل؟

عند التواصل مع الإدارة الدولية للأخلاق والامتثال مباشرةً أو الاتصال بخط المساعدة، يمكنك توقع ما يلي:

- سيتم التعامل مع جميع شواغلك بجدية وتقييمها بسرعة وسرية ومهنية.
- تُقدم المعلومات التي تتم مشاركتها بشكل سري إلى أعضاء محدد من فريق الإدارة الدولية للأخلاق والامتثال الذي يدير التحقيقات وإلى الأشخاص الآخرين المعتمدين بالقدر اللازم لإجراء تحقيق شامل.
- سيتمثل مسعانا الدائم في حماية عدم الكشف عن هوية أي شخص يُبلغ عن شواغله بشأن سوء سلوك مشتبه فيه.
- سيُحدد مسار العمل عند التقييم.
- سيتم الاتصال بك في أقرب وقت ممكن (إذا لم يتم الإبلاغ عن الشواغل دون الكشف عن الهوية).
- قد تتواصل الإدارة الدولية للأخلاق والامتثال معك بشكل سري عبر خط المساعدة إذا استدعت الحاجة إلى الحصول على حقائق إضافية من أجل التحقيق بدقة في شواغلك.
- سيتم إخطارك بشكل مناسب في أثناء التحقيق وإبلاغك بالنتيجة بمجرد اكتمال التحقيق (حتى لو تم الإبلاغ دون الكشف عن هويتك).



اتخاذ القرارات الأخلاقية

اتباع الأخلاقيات الحميدة يعني نجاح الأعمال

يقع على عاتقنا معرفة القضايا الأخلاقية وفعل الصواب في جميع أنشطة أعمال شركة Bunge. من المهم أن نفهم المدونة وكيفية تنفيذ محتوياتها عملياً في المواقف التي نواجهها خلال عملنا. يُعد تحديد كيفية تنفيذ المدونة سهلاً في كثير من الأحيان، لكن بعض المواقف قد تكون أكثر تعقيداً. إذا واجهت موقفاً لست متأكدًا فيه مما يجب عليك فعله، فاستخدم الأسئلة التالية للمساعدة على تحديد الإجراء الصحيح:

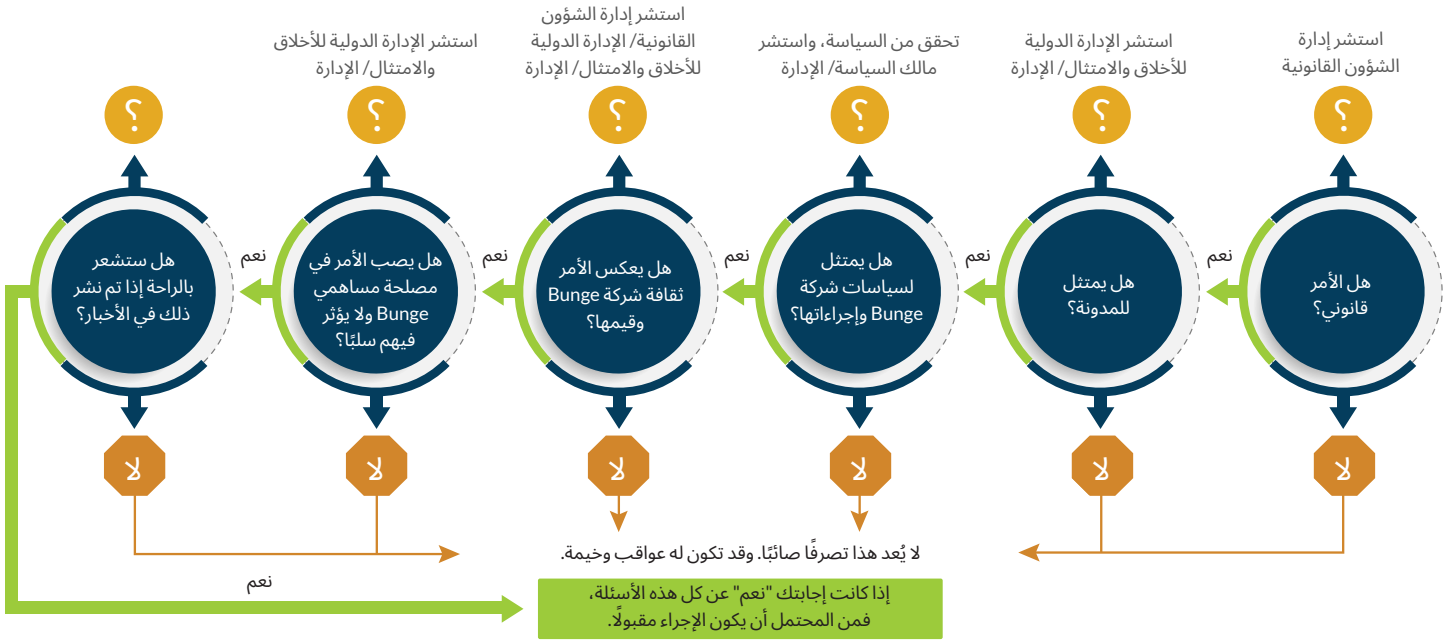
- هل الأمر قانوني؟
- هل يمثل للمدونة؟
- هل يمثل لسياسات شركة Bunge وإجراءاتها؟
- هل يعكس ثقافة شركة Bunge وقيمها؟
- هل يصب الأمر في مصلحة مساهمي شركة Bunge ولا يؤثر فيهم سلبيًا؟
- هل ستشعر بالراحة إذا علم زملاؤك بالأمر أو تم نشره في الأخبار؟

إذا كانت إجابتك "لا" أو "ربما" عن أي من هذه الأسئلة، فاسع للحصول على المشورة.

حين يساورك الشك، بادِر بالسؤال.



اتخاذ القرارات الأخلاقية



التركيز على زملائنا الموظفين

الاحترام في مكان العمل
الصحة والسلامة في مكان العمل
ممارسات التوظيف العادلة
خصوصية البيانات



الاحترام في مكان العمل

التنوع

تتمثل نقاط قوتنا في اختلافاتنا وتنوعنا. تتبنى شركة Bunge أجواء من الانفتاح والثقة والشمولية. نحن نحترم المساهمات الفريدة للمواهب والقدرات والخلفيات والأفكار والخبرات من مختلف الأشخاص.

التمييز

تلتزم شركة Bunge بالحفاظ على بيئة عمل تتسم بالاحترام والمهنية وخلوها من التمييز والمضايقات والتنمّر والترهيب. تحظر شركة Bunge جميع أشكال التمييز غير القانوني ضد أي موظف أو مُقدّم طلب عمل. تُتخذ القرارات المتعلقة بالتوظيف، مثل التوظيف والترقيات والتعويضات، من دون النظر إلى السمات المشمولة بالحماية بشكل عام مثل:

- العرق والأصل القومي واللون
- الدين
- الجنس أو التوجه الجنسي
- النوع الاجتماعي والهوية الجنسية
- والتعبير الجنساني

• المواطنة

• العمر

• الإعاقة

• الوضع العسكري أو وضع المحاربين
القدامى

• الحالة الاجتماعية

قد تتضمن الولايات القضائية التي نمارس أعمالنا ضمنها سمات إضافية مشمولة

بالحماية غير مذكورة أعلاه. تتمثل سياستنا في الامتثال لقوانين التوظيف وحقوق الإنسان المعمول بها في الأماكن التي نمارس فيها أعمالنا.

المضايقات والتنمّر

نستحق جميعًا العمل في بيئة نُعامل فيها بكرامة واحترام. لا تتسامح شركة Bunge مع المضايقات والتنمّر من أي نوع.

على الرغم من أن التعريفات القانونية قد تختلف تبعًا للولايات القضائية،

المضايقة تشير عمومًا إلى السلوك غير المرحب به الذي يؤثر سلبيًا في الصحة النفسية أو الجسدية للفرد أو يتسبب في شعور الشخص بالإذلال أو التخويف أو الإهانة أو يخلق بيئة عمل معادية. وقد يأتي مثل هذا السلوك من مصادر عديدة، تتضمن زملاء العمل أو المديرين أو العملاء أو الموردّين. وقد تستند المضايقة أو التمييز إلى سمات محمية بموجب القانون.

قد تتضمن المضايقة ما يلي:

- السلوك الذي تكون له طبيعة جنسية أو غير جنسية
- التعليقات أو الألقاب أو البذاءات أو النكات المسيئة أو الازدرائية
- محاولات التقرب الجسدية غير المرحب بها أو الإبداءات/العروض المرئية غير اللائقة

التنمّر هو سلوك غير لائق متكرر ويكون مباشرًا أو غير مباشر، سواء كان لفظيًا أو جسديًا أو خلاف ذلك، يقوم به شخص أو أكثر ضد شخص آخر في مكان العمل أو في أثناء التحاقه بالعمل، وهو سلوك يمكن اعتباره إلى حد معقول أنه يحط من كرامة الفرد.

يتضمن التنمّر ما يلي:

- التعليقات المسيئة والمؤذية المقصود منها الإذلال أو الإهانة
- الإيماءات غير اللفظية التي يمكن أن توصل رسائل تهديدية

إذا لاحظت أو تعرضت لأي سلوك ينم عن التمييز أو المضايقة أو التنمّر، فأبلغ عن الموقف فورًا إلى أي من الموارد المدرجة ضمن قسم **طرح الأسئلة وإثارة الشواغل**.

ارجع إلى سياسة مكافحة المضايقات/التمييز للحصول على معلومات إضافية.

قبل أن تتصرف أو تتحدث، اسأل نفسك الأسئلة التالية:

هل يعبّر كلامي وأفعالي عن الاحترام؟

هل يعبّر كلامي وأفعالي عن أي شكل من أشكال التهديد أو الإساءة؟



الصحة والسلامة في مكان العمل

شروط العمل الآمن

يتحمل كل منا المسؤولية تجاه شركة Bunge وتجاه بعضنا بشأن تعزيز مكان عمل آمن لجميع الموظفين. لن تقدم شركة Bunge الإنتاج أو الربح على السلامة مطلقاً، ونحن عاكفون على تحقيق ثقافة خالية من الحوادث تمامًا. يُتوقع من كل شخص اتباع سياسات السلامة الخاصة بشركة Bunge والقوانين واللوائح المعمول بها المخصصة لمنع وقوع مخاطر مكان العمل بهدف تعزيز بيئة عمل صحية.

العنف في مكان العمل

لا نتسامح مطلقاً مع حدوث العنف في مكان العمل، بما في ذلك التهديد أو الترهيب. وتحظر شركة Bunge حيازة الأسلحة أو إحضارها إلى أي من منشآتها.

تعاطي المخدرات

إذا ذهبت إلى العمل تحت تأثير المخدرات أو الكحول، فإنك تعرّض سلامتك وصحتك أنت والآخرين للخطر. يحظر علينا في مكان العمل حيازة الكحول أو العقاقير غير القانونية أو المواد الخاضعة للرقابة أو تعاطيها أو العمل تحت تأثيرها أو إساءة استخدام العقاقير التي لا تستلزم وصفة طبية لشرائها أو العقاقير الموصوفة طبيًا.

أبلغ فوراً عن أي شواغل تتعلق بالسلامة أو العنف إلى مديرك أو أي مَورد آخر مدرج ضمن قسم [طرح الأسئلة وإثارة الشواغل](#).

يُرجى الرجوع إلى [سياسة السلامة والصحة العالمية](#) وسياسة مكافحة العنف في مكان العمل للحصول على معلومات إضافية.



ممارسات التوظيف العادلة

تحترم Bunge حقوق جميع الموظفين بالامتثال لجميع قوانين العمل المعمول بها في جميع الأماكن التي تعمل فيها. وتقر كذلك الشركة بحق الموظفين في حرية تكوين الجمعيات. وتتوقع Bunge من شركائنا في العمل وموردنا الالتزام بالمبادئ الواردة في هذه المدونة، بما يشمل:

- الالتزام بدعم معايير حقوق الإنسان المتفق عليها دوليًا
- معاملة موظفيهم بكرامة واحترام
- اتباع جميع قوانين العمل المعمول بها
- لن نتسامح مطلقاً مع أي مورّد يوظف الأطفال أو يستغلهم أو يستخدم العمالة الجبرية بعلمه.
- تُولي شركة Bunge العناية الواجبة بما يليق بالموردين وتتفاعل بانتظام مع أصحاب المصلحة لضمان الامتثال لسياساتنا، بما يتضمن نظام التظلمات العامة للإبلاغ عن مزاعم الاستغلال والإساءة.

يُرجى الرجوع إلى [سياسة حقوق الإنسان](#) للحصول على معلومات وإرشادات إضافية.



خصوصية البيانات



يتم التعامل مع المعلومات الشخصية لموظفي شركة Bunge وشركاء العمل والمستهلكين وفقاً لجميع قوانين الخصوصية وسياسات الشركة المعمول بها. وتشير المعلومات الشخصية إلى أي معلومات من شأنها تحديد هوية أحد الأفراد بشكل مباشر أو غير مباشر، مثل الاسم ومعلومات التواصل والمعلومات الحساسة، مثل المعلومات المتعلقة بالصحة. لا تتضمن المعلومات الشخصية المعلومات المجهولة المصدر أو غير الشخصية (أي المعلومات التي لا يمكن نسبها إلى شخص معين أو إسنادها إليه).

نراعي في شركة Bunge ما يلي:

- التصرف وفقاً للقوانين المعمول بها والالتزامات التعاقدية
- التصرف وفقاً للسياسات المعمول بها فيما يتعلق بمتطلبات الاحتفاظ بالسجلات وقوانين نقل البيانات عبر الحدود
- جمع المعلومات الشخصية المناسبة وذات الصلة واستخدامها ومعالجتها بطريقة قانونية ومنصفة وشفافة، وذلك تحقيقاً للأغراض المحددة والمشروعة فقط
- تقديم إشعارات خصوصية واضحة ودقيقة عندما تقتضي الحاجة

الأنشطة غير القانونية والامتثال للمتطلبات القانونية.

تحتفظ شركة Bunge بالحق في تفتيش منشآت الشركة وممتلكاتها، مثل الحواسيب وسجلات الهاتف والخزائن ورسائل البريد الإلكتروني والملفات ووثائق العمل وأماكن العمل، وفقاً للقوانين المعمول بها.

• تقييد الوصول إلى المعلومات الشخصية على أساس الحاجة إلى المعرفة

• تخزين المعلومات الشخصية وحمايتها ونقلها وإتلافها بأمان وفقاً للسياسات والقوانين المعمول بها

• الحرص على منع الكشف غير المصرح به عن المعلومات الشخصية أو الوصول إليها

ليست لدينا أي تطلعات تجاه خصوصية المعلومات فيما يتعلق باستخدام موارد Bunge لها، ما لم يتح القانون المحلي خلاف ذلك. وتحتفظ Bunge بالحق في مراقبة استخدام أصولها وفقاً للقوانين المعمول بها وحسبما تقتضي الضرورة لحماية مصالحها. نعمل على مراقبة المنشآت والمعدات لتعزيز السلامة ومنع

لمزيد من المعلومات حول التزام شركة Bunge تجاه الخصوصية وللإلمام بأنواع المعلومات التي تُعد معلومات شخصية أو حساسة وفقاً للقوانين المحلية المعمول بها، يرجى التواصل مع إدارة الشؤون القانونية أو الإدارة الدولية للأخلاق والامتثال (GEC).

التركيز على شركتنا

حماية أصول الشركة

أنظمة المعلومات والاتصالات

المعلومات السرية والملكية الفكرية

تضارب المصالح

الهدايا والترفيه



حماية أصول الشركة



يتحمل كل منا المسؤولية عن حماية ممتلكات الشركة والتعامل معها كما ينبغي. عليك حماية جميع أصول شركة Bunge المعهودة إليك واستخدامها بقدر من الكفاءة والمحافظة عليها من الاستخدام غير المصرح به تجنبًا لفقدانها وتلفها وسرقتها وتبديدها.

تتضمن أصول الشركة على سبيل المثال لا الحصر ما يلي:

الأصول المادية – مثل المنشآت والمستلزمات والمعدات والمخزون والمركبات والحواسيب والهواتف وأموال الشركة

الأصول المعنوية – مثل المعلومات السرية والخاضعة لملكية الشركة، والملكية الفكرية، وأنظمة المعلومات

تتضمن أمثلة إساءة التصرف في موارد الشركة التالي: الحصول على المنتجات أو المستلزمات لغرض الاستخدام الشخصي، وتحميل تكاليف شخصية على البطاقات الائتمانية الخاصة بالشركة، وتحويل الأصول من خلال الاحتيال أو الاختلاس.



أنظمة المعلومات والاتصالات

الاستخدام المناسب لتكنولوجيا الشركة

توفر لنا شركة Bunge مجموعة متنوعة كبيرة من الموارد التكنولوجية للنهوض بأعمال الشركة. ونحن نتحمل المسؤولية عما يلي:

- حماية هذه الموارد، مثل الحواسيب المحمولة والهواتف الخلية والهواتف الذكية والحواسيب اللوحية والبرامج
- منع تعرض هذه الموارد للتلف أو الضرر أو فقدان أو الاستخدام غير المصرح به
- إنشاء كلمات مرور معقدة يتعذر تخمينها بسهولة مع عدم مشاركتها مطلقاً
- تقييد الاستخدام الشخصي والحرص على الاستخدام المناسب
- عدم السماح للتكنولوجيا بالتدخل في الالتزامات المتعلقة بالعمل أو انتهاك سياسة الشركة
- حظر استخدام أنظمة الشركة (بما يشمل البريد الإلكتروني أو الرسائل الفورية أو الإنترنت أو بوابة BungeConnect) لمزاولة الأنشطة غير القانونية أو غير الأخلاقية أو التي تتعارض بطريقة أخرى مع مدونتنا أو سياسات الشركة وإجراءاتها

للحصول على معلومات إضافية بشأن استخدام الموارد التكنولوجية للشركة، يرجى الرجوع إلى سياسة الاستخدام المقبول.

وسائل التواصل الاجتماعي

تؤثر وسائل التواصل الاجتماعي تأثيراً كبيراً في طريقة مشاركتنا للمعلومات. فهي تقدم فرصاً جديدة للتواصل والتعاون، لكنها في الوقت نفسه تثير دواعي للقلق. توجد مجموعة متنوعة من القوانين في أنحاء العالم من شأنها تقرير ما يمكن لشركتنا التصريح به وما لا يمكنها التصريح به عن نفسها ومنتجاتها.

إذا كان منصبك في الشركة يتطلب منك النشر على مواقع التواصل الاجتماعي، يجب عليك اتباع السياسات والإرشادات المعمول بها من إدارة الشؤون القانونية

تُعد الاتصالات الإلكترونية سجلات دائمة قابلة للنقل وبإمكانها أن تؤثر في سمعة شركتنا. إذا كانت لديك أي أسئلة بخصوص الشخص الذي يمكنك التواصل معه بشأن مشكلة معينة، أو هل يكون التواصل معه مناسباً، فتواصل مع إدارة الاتصالات أو أي من الموارد المدرجة ضمن قسم **طرح الأسئلة وإثارة الشواغل**.

و/ أو إدارة الاتصالات. يحظر تمامًا النشر أو النقاش غير المصرح به بشأن أي معلومات تجارية أو علاقات عمل محتملة عبر الإنترنت. للحصول على معلومات إضافية، يرجى الرجوع إلى سياسة الاتصالات العالمية.



المعلومات السرية والملكية الفكرية

تُعد المعلومات السرية والملكية الفكرية لشركة Bunge من الأصول غير القابلة للاستبدال. يجب علينا تأمين استخدام مثل هذه الأصول القيّمة وحمايتها وفقًا لسياسة تصنيف البيانات.

حماية المعلومات السرية

المعلومات السرية تتضمن معلومات غير عامة عن الشركة ومعلومات محدّدة عن عملائنا أو مورديننا أو شركاء العمل الآخرين أو المستهلكين أو الموظفين يمكن أن تتوفر لديك أو يمكنك الوصول إليها كجزء من وظيفتك.

تتضمن المعلومات السرية ما يلي:

- تتضمن المعلومات السرية جميع رسائل البريد الإلكتروني ورسائل البريد الصوتي وغيرها من الاتصالات الخاصة بالشركة التي يُفترض أنها سرية ويتعين عدم إعادة توجيهها أو نشرها بطريقة أخرى خارج إطار شركة Bunge، باستثناء ما تقتضيه الأغراض المشروعة للعمل.

- إن المعلومات غير العامة التي قد تكون مفيدة للشركات المنافسة أو ضارة لشركة Bunge أو شركائها في العمل وعمالها إذا تم الكشف عنها تُعد معلومات سرية. ويتضمن ذلك خطط الأعمال والتسويق والخدمات، والمعلومات المالية، وهيكلية المنتج، وشيفرات المصدر، والأفكار الهندسية والصناعية، والتصميمات، وقواعد

البيانات، وقوائم العملاء، واستراتيجيات التسعير، وبيانات الموظفين، ومعلومات التعريف الشخصية المتعلقة بموظفينا أو عملائنا أو أي أفراد آخرين (بما يشمل الأسماء والعناوين وأرقام الهواتف وأرقام التأمين الاجتماعي)، والأنواع المماثلة من المعلومات التي يقدمها إلينا عملائنا وموردونا وشركاؤنا.

من واجب الموظفين حماية المعلومات السرية والخاضعة لملكية شركة Bunge، ويظل هذا الإلزام ساريًا حتى بعد انتهاء عملك لدى الشركة. وتنطبق الإرشادات ذاتها عند التحدث إلى أشخاص آخرين داخل مؤسستنا أو خارجها حيث يمكن سماعنا. يجب عليك إيلاء الحذر الشديد لتأمين منشآتنا أو الحواسيب أو المستندات أو المواد الحساسة الأخرى لدينا لتعزيز حماية المعلومات السرية من الكشف عنها.

في حالة مصادفة قواعد قانونية أو تنظيمية تتطلب منك الكشف عن معلومات سرية، يرجى التواصل مع إدارة الشؤون القانونية لكي توجهك. يرجى الرجوع إلى سياسات تصنيف البيانات والسرية وعمليات الكشف المتعلقة بالشركة لمزيد من المعلومات.



المعلومات السرية والملكية الفكرية

حماية الملكية الفكرية

يحمي القانون حقوقنا الخاصة بالملكية الفكرية كما هي الحال مع الأشكال الأخرى من الممتلكات المادية. إلى الحد الذي يسمح به القانون، تُنسب إلى شركة Bunge حقوق كل ملكية فكرية يتم إنشاؤها باستخدام مواد الشركة أو خلال ساعات العمل لديها أو على نفقتها أو في نطاق واجباتنا.

تشمل الملكية الفكرية ما يلي وتُصنف على أنها مقيدة أو مقيدة للغاية:

جميع الإبداعات الفكرية، مثل براءات الاختراع أو العلامات التجارية أو الأسرار التجارية أو الاختراعات أو العمليات.

مثلما نتوقع من الآخرين احترام حقوق الملكية الفكرية لدينا، يجب علينا احترام حقوق الآخرين، بما يشمل الامتثال للتراخيص والاتفاقات الأخرى المماثلة.

ولضمان استفادة شركتنا من العمل الذي أنجزه استشاريون من خارج الشركة، من الضروري أن يكون هناك اتفاق أو تصريح مناسب قبل الشروع في أي عمل.

تُعد جميع الملفات والسجلات والملكية الفكرية والتقارير التي نُعدها أو نحصل عليها من خلال عملنا لدى شركة Bunge مملوكة للشركة.



تضارب المصالح

المصالح المالية

يحظر أن تكون لك أنت وأي من أفراد أسرتك المباشرين مصلحة مالية أو أي مصلحة نفعية أخرى في أي مؤسسة تتعامل مع شركة Bunge أو تنافسها، ما لم تحصل على موافقة كتابية من مديرك أو إدارة الشؤون القانونية أو الإدارة الدولية للأخلاق والامتثال. ومع ذلك، يُسمح بملكية أقل من 1% من سندات الأسهم القائمة (أو ما يزيد عن 1% من خلال الصناديق المشتركة أو ترتيبات مماثلة غير تقديرية وغير موجهة) لأي شركة تُطرح أسهمها للتداول العام.

عليك تجنب تضارب المصالح عند إجراء أعمال بالنيابة عن شركة Bunge.

ينشأ **تضارب المصالح** عندما تتسبب مصالحنا الشخصية، بما في ذلك مصالح أفراد عائلتنا وأصدقائنا وشركائنا، في زعزعة، أو ما يبدو أنه زعزعة، لقدرتنا على اتخاذ قرارات سليمة وموضوعية نيابةً عن شركة Bunge.

يصعب تحديد جميع الأنشطة التي تنطوي على تضارب في المصالح، إلا أن الأقسام التالية تركز على بعض المواقف الشائعة التي قد ينشأ عنها حدوث تضارب.

التوظيف الخارجي والاندماجات التجارية

يتحمل كل منا مسؤولية ضمان ألا يؤثر أي عمل خارج شركة Bunge سلبًا في أداء العمل أو يؤدي إلى تضارب في المصالح. يجب عليك إبلاغ مديرك بشأن أي وظيفة إضافية تقوم بها. لا يجوز لك العمل في منصب مدير أو مسؤول أو استشاري أو موظف أو بأي صفة أخرى في أي مؤسسة منافسة لشركة Bunge أو تزاوول (أو تسعى إلى مزاوله) الأعمال مع شركة Bunge دون الحصول على موافقة كتابية مسبقة من مديرك أو إدارة الشؤون القانونية أو الإدارة الدولية للأخلاق والامتثال (GEC).



تضارب المصالح

للحصول على معلومات عن تحديد تضارب المصالح ومعالجته، راجع سياسة تضارب المصالح لشركة Bunge.

فرص الشركات

يجب ألا ننافس شركة Bunge أو نستخدم ممتلكات الشركة أو معلوماتها أو مناصبنا في الشركة لتحقيق مكاسب شخصية مطلقاً. يجب ألا نقبل شخصياً (نحن أو أفراد عائلتنا المباشرين) أي عمل أو فرصة استثمارية مطلقاً تُقدم لنا في أثناء عملنا دون عرضها أولاً على شركة Bunge. بالإضافة إلى ذلك، لا يجوز لنا أبداً مساعدة أي شخص آخر في استغلال مثل هذه الأعمال التجارية أو فرصة الاستثمار لتحقيق مكاسب شخصية، بما في ذلك أفراد العائلة والأصدقاء.

الإبلاغ عن تضارب المصالح

إذا كنت متورطاً في حالة تضارب مصالح، أو تشك في ذلك، يجب عليك فوراً الإفصاح عن ذلك لمديرك أو إدارة الشؤون القانونية أو الإدارة الدولية للأخلاق والامتثال ومن خلال أداة الإفصاح عن تضارب المصالح. تذكر أن وجود احتمالية تضارب مصالح لا يُعد بالضرورة انتهاكاً لمدونتنا، إلا أن عدم الإفصاح عنه يُعد كذلك. وقد يُطلب منك كذلك الإفصاح عن التضارب المحتمل على أساس سنوي.

العمل مع أفراد الأسرة أو المعارف الشخصية المقربة

يمكن للعلاقات مع أفراد الأسرة والأصدقاء الشخصيين المقربين أن تؤثر في قراراتنا. يجب علينا التأكد من تجنب أي تضارب للمصالح بين علاقاتنا الشخصية والمهنية.

لمنع حدوث تضارب المصالح:

- لا يجوز للمديرين الإشراف على أفراد أسرهم المباشرين (الزوج أو الزوجة أو الابن أو الابنة أو الوالد أو الوالدة أو الأخ أو الأخت أو الجد أو الجدة أو الحفيد أو الحفيدة أو العممة أو الخالة أو العم أو الخال أو ابن العم أو ابنة العم أو ابن العممة أو ابنة العممة أو ابن الخال أو ابنة الخال أو الشريك المنزلي أو شريك الاتحاد المدني أو الأصهار المقابلين أو ذوي الأب أو الأم غير البيولوجيين) أو أفراد عائلاتهم المباشرين.
- لا يجوز للمديرين الإشراف على أي شخص تربطهم به علاقة عاطفية أو صداقة شخصية وثيقة.
- لا يجوز لموظفي شركة Bunge ممن تربطهم علاقة أسرية تقاسم مسؤولية مراقبة أصول شركة Bunge المهمة أو تدقيقها.
- لن تعيّن الشركة أفراد الأسرة المباشرين لمدير أو مسؤول تنفيذي من دون الحصول على الموافقات المناسبة من كبير المسؤولين القانونيين.



الهدايا والترفيه

إرشادات عامة بشأن الهدايا

- ذات قيمة بسيطة
- غير نقدية أو معادلة للنقود
- على فترات متباعدة
- مكملة لعلاقة العمل إلى حد مقبول
- تتوافق مع الممارسات المحلية للأعمال والصناعة
- لا تمنح المتلقي شعورًا بأي إلزام أو تُبدٍ مظهرًا من مظاهر الإلزام
- لا تنتهك أي قانون محلي أو سياسات شركة الشخص المتلقي
- حصلت على جميع الموافقات الداخلية الضرورية، حسبما تقتضي الحال

يجب الحصول على موافقة مسبقة من مديرك بشأن أي عرض لوجبات أو ترفيه يتضمن السفر أو الإقامة الفندقية.

يحظر قبول أي هدايا أو ترفيه في أثناء عملية عطاء أو تقديم طلب أو مناقصة رسمية.

يمكن لتبادل المجاملات مثل الهدايا أو الأشياء الترفيحية أن يبني سمعة حسنة ويقوي العلاقات مع عملائنا وشركائنا في العمل. وعلى الرغم من ذلك، يمكن لهذه المجاملات بسهولة أن تثير حالات تضارب مصالح حقيقية أو متصورة، بل قد يكون بعضها غير قانوني.

تأكد دائمًا من أن أي هدايا تقدمها أو تتلقاها مسموح بها بموجب مدونتنا و**سياسة الهدايا والترفيه** لدينا وتمثل للقوانين المعمول بها.

يحظر علينا منح أي هدية أو ترفيه أو عرضه أو تلقيه، بطريقة مباشرة أو غير مباشرة، إذا بدا أن المقصود منه التأثير في قرار تجاري أو تقييد حرية إصدار الأحكام.

يتعين إبلاغ المدير بأي عرض لهدية أو أي مجاملة أخرى في العمل بخلاف المواد الترويجية البسيطة، والحصول على موافقته لقبولها.

يجب عليك إبلاغ إدارة الشؤون القانونية أو الإدارة الدولية للأخلاق والامتثال فورًا بشأن أي عروض بمبالغ نقدية أو رسوم أو عمولات خفية.

لا يجوز السماح بأي نشاط قد يُعد مبالغًا فيه أو متكررًا أو قد يكون محرّجًا لشركة Bunge، ويجب الموافقة عليه أولًا.



راجع سياسة الهدايا والترفيه لشركة Bunge للحصول على المزيد من المعلومات. يجب عليك استخدام أداة الإفصاح عن الهدايا والترفيه الخاصة بشركة Bunge للحصول على موافقة مسبقة بشأن أي هدية أو ترفيه تعتزم عرضه أو تلقيه.

ملاحظة: تُطبَّق اعتبارات ومتطلبات إضافية على تقديم الهدايا والترفيه للمسؤولين الحكوميين، وفقًا لما تمت مناقشته في **التركيز على شركاء عملنا - رفض الرشوة والفساد**.



التركيز على شركاء عملنا

تقديم منتجات وخدمات آمنة وعالية الجودة

التعامل مع الآخرين بإنصاف

المنافسة النزيهة

رفض الرشوة والفساد

مزاولة الأعمال على المستوى الدولي



تقديم منتجات وخدمات آمنة وعالية الجودة

يجب عليك دائمًا التأكد من استيفاء
منتجاتنا وخدماتنا لأعلى معايير الجودة
والسلامة. نمتثل لقوانين السلامة والصحة
المعمول بها للاحتفاظ بثقة عملائنا.



التعامل مع الآخرين بإنصاف

التعامل مع العملاء بإنصاف

تقوم سمعتنا على القيمة التي يقدمها كل موظف من خلال تفاعلاتنا اليومية مع عملائنا. تلتزم شركة Bunge بمعاملة عملائنا بأخلاقية وإنصاف وبما يمثل لجميع القوانين المعمول بها. يتعين أن تكون جميع البيانات الخاصة بالمنتجات والخدمات منصفة وواقعية وكاملة. نُقدّر علاقات العمل لدينا، ويتعين عدم خداع العملاء الحاليين أو المحتملين أو تضليلهم أبدًا.

اختيار الموردين

نؤمن بمزاولة الأعمال مع الجهات الخارجية التي تطبق المبادئ المتوافقة مع هذه المدونة وسياسات شركة Bunge، بما يشمل السياسات المتعلقة بحقوق الإنسان والشؤون البيئية. إننا نعتمد على الموردين والمتعاقدين والاستشاريين لمساعدتنا على تحقيق أهدافنا. ويجب أن يشعروا بثقة بأنهم سيحظون بمعاملة أخلاقية. ونعرض فرصًا منصفة على الجهات الخارجية المحتملة للتنافس لصالح أعمالنا. من المتوقع أن يتبع الموردون **مدونة قواعد سلوك الموردين**.

لمزيد من المعلومات، راجع سياسة إدارة مخاطر الجهات الخارجية.



المنافسة النزيهة

تخضع شركة Bunge لقوانين المنافسة المعمول بها في معظم البلدان التي نزاول فيها أعمالنا. فيجب علينا التنافس بنزاهة واتباع القوانين المعمول بها. ولكي نحقق النجاح، لا بد من عدم اتخاذ أي إجراءات مطلقاً من شأنها تقويض سمعة شركتنا فيما يتعلق بالمعايير العالية والسلوك الأخلاقي.

تجنب الاتفاقات غير اللائقة

تنص سياسة شركة Bunge على الامتثال التام لقوانين المنافسة ومكافحة الاحتكار المعمول بها في الولايات القضائية التي نعمل فيها.

• عليك توخي الحذر في أي موقف تتفاعل فيه مع منافسي شركة Bunge، مثل فعاليات مؤتمرات الصناعة أو الجمعيات التجارية.

• تجنب عقد اتفاقيات رسمية أو غير رسمية، سواء كانت ناجحة أم لا، مع المنافسين قد تتسبب في إعاقة سير التجارة أو تقييدها على نحو غير قانوني.

- تتضمن الأمثلة على سبيل المثال لا الحصر تحديد الأسعار، وتقييد الإنتاج، وتزوير العطاءات، وتقسيم الأسواق أو الأقاليم أو العملاء.

• عليك تجنب أي اتفاقيات تجمع المنتجات أو الخدمات بشكل غير سليم أو تحدد أسعار إعادة البيع أو تقاطع عملاء معينين.

لا يشترط أن تكون الاتفاقيات رسمية أو مكتوبة لتكون غير قانونية. فإن الاتفاقيات الودية غير الرسمية قد تنتهك كذلك قوانين المنافسة.

فمن الممكن أن تكون قوانين المنافسة معقدة وقد تتغير من بلد لآخر. يرجى الرجوع إلى دليل الامتثال لقوانين المنافسة لدينا والتواصل مع إدارة الشؤون القانونية إذا كانت لديك أي أسئلة.

معلومات تنافسية عن الغير

من الأهمية بمكان أن تعمل شركة Bunge على جمع معلومات في الوقت المناسب عن الصناعة، بما يتضمن المعلومات عن منافسينا، لتحقيق النجاح. وتُعد هذه الممارسة ملائمة ومسموحاً بها، لكن عليك ملاحظة النقاط التالية:

• يجوز لنا استخدام المعلومات التي تم الحصول عليها باتباع طرق منصفة وقانونية فقط.

• يجوز لنا مراجعة المعلومات العامة، مثل المجلات التجارية أو البيانات الصحفية أو المواقع الإلكترونية للشركة.

• لا يجوز لنا تلقي المعلومات غير العامة من خلال أنشطة غير قانونية أو غير أخلاقية، مثل التحايل أو التلاعب.

• يحظر تماماً إشراك جهة خارجية للحصول على معلومات تنافسية قد تبدو غير مقبولة إذا تم جمعها بشكل شخصي.

إذا عُرضت عليك معلومات سرية أو مسجلة الملكية تعتقد أنه تم الحصول عليها بطريقة غير لائقة، فعليك إبلاغ إدارة الشؤون القانونية فوراً.



المنافسة النزيهة

الامتثال التجاري

لكي تتوسع شركة Bunge عالميًا، يتحتم عليها بذل العناية الواجبة الملائمة نحو الجهات الخارجية التي نزاول الأعمال معها، والامتثال لجميع القوانين واللوائح المحلية والدولية المعمول بها المتعلقة بالأنشطة التجارية واستيراد المنتجات وتصديرها والخدمات والتكنولوجيا. تكون هذه اللوائح معقدة وقد تتغير بسرعة إذ تعدلها الحكومات لتلائم الشؤون السياسية والأمنية الجديدة. إذا تضمن عملنا امتثالاً تجاريًا دوليًا، يجب علينا أن نعي جميع القوانين المعمول بها بشأن أعمالنا وحركة سلعنا ونتبعها. نتوقع من موردينا معرفة القوانين التي تسري على منتجاتهم.

ويجب علينا (وموردينا) تقديم:

- أوصاف دقيقة للمنتج
- تصنيفات صحيحة للتسعيرة
- معلومات عن القيمة
- بيانات بلد المنشأ لجميع الأصناف المستوردة أو المصدرة عند الاقتضاء



رفض الرشوة والفساد

الرشاوى والعمولات الخفية

تطبق جميع البلدان تقريبًا قوانين تحظر الرشوة والفساد والعمولات الخفية. ويُطبَّق بعض من هذه القوانين، مثل قانون الممارسات الأجنبية الفاسدة في الولايات المتحدة الأمريكية وقانون مكافحة الرشوة في المملكة المتحدة البريطانية، على الأنشطة التي تتم مزاولتها خارج حدود البلدان. ونحن نمثل للقوانين المعمول بها في الولايات المتحدة والبلدان الأخرى المنوطة بمكافحة الرشوة والفساد. لن نبدي أي تسامح مع أي شكل من أشكال الفساد، العام أو الخاص، سواء كان معروضًا أو مدفوعًا أو موافقًا عليه أو مطلوبًا بشكل مباشر من موظفينا أو بطريقة غير مباشرة عن طريق الجهات الخارجية. فضلًا عن ذلك، فإننا نبحث عن شركاء العمل: الموزعين والموردين والاستشاريين والوكلاء وغيرهم من مزودي الخدمات من الجهات الخارجية، الذين يبذلون ما في

وسعهم للتصرف بطريقة تتفق مع مدونتنا والسياسات الأخرى المعمول بها. ونرفض مزاوله الأعمال مع الجهات الخارجية التي تنتهك معاييرنا الرفيعة أو تحط من قدر قيمنا التي نسعى إلى تأسيسها.

الرشوة يُقصد بها عرض أي شيء ذي قيمة أو تقديمه للحصول على فرصة تجارية أو الاحتفاظ بها أو للحصول على أي نوع من المزايا التجارية أو التأثير في القرارات.

يجب علينا:

- ألا نقدم أو نطلب أو نقبل أو نشير أبدًا إلى الاستعداد لقبول أي شكل من أشكال المدفوعات التي يمكن اعتبارها رشوة، بما في ذلك العمولات الخفية.

- ألا نطلب أبدًا من أي جهة خارجية تقديم رشوة أو عرض تقديمها لأي شخص نيابةً عنا.

- التأكد دائمًا من معرفة الجهات الخارجية المختارة لتمثيل شركة Bunge (مثل الاستشاريين والوكلاء والممثلين ومتعهدي الشحن وغيرهم من وكلاء الخدمات اللوجستية وشركاء المشروعات المشتركة) بقوانين مكافحة الفساد والتزامها بها.

- التأكد دائمًا من إجراء المستوى المناسب من العناية الواجبة قبل إبرام علاقات عمل مع الجهات الخارجية.

العمولات الخفية يُقصد بها المبلغ المالي المدفوع باعتباره مكافأة للقيام بترتيبات تجارية أو دعمها.

للحصول على معلومات وإرشادات إضافية، يرجى الرجوع إلى سياسة مكافحة الفساد وسياسة إدارة مخاطر الجهات الخارجية.



رفض الرشوة والفساد

يحدث **غسل الأموال** عندما يحاول الأشخاص أو الجماعات إخفاء عائدات الأنشطة غير المشروعة أو جعل مصادر أموالهم غير المشروعة تبدو وكأنها مشروعة.

تواصل مع إدارة الشؤون القانونية أو الإدارة الدولية للأخلاق والامتثال إذا واجهتك أي معاملة لا تبدو صائبة.

مكافحة غسل الأموال

تلتزم شركتنا بكل القوانين التي تحظر غسل الأموال أو التمويل لأغراض غير قانونية أو غير مشروعة. لا تدخل شركتنا في معاملات تنطوي على أموال آتية من أنشطة إجرامية مثل الاحتيال أو الإرهاب أو تجارة المخدرات. قد يؤدي القيام بذلك إلى انتهاك قوانين مكافحة غسل الأموال ومكافحة الإرهاب.

انتبه إلى "الإشارات التحذيرية"، بما في ذلك الطلبات مثل المدفوعات النقدية والمدفوعات إلى الجهات الخارجية غير المشتركة في العقد أو غيرها من شروط الدفع غير العادية. لن نُؤدي أعمالاً تجارية مع الأفراد أو المنظمات الذين نعتقد بشكل منطقي أنهم قد يشاركون في عمليات غسل الأموال أو أي عملية يحاول من خلالها هؤلاء الأفراد أو المنظمات إخفاء الأموال غير المشروعة أو جعل هذه الأموال تبدو مشروعة.

تأكد دائماً من أن شركة Bunge تجري أعمالاً مع عملاء أو شركاء تجاريين مرموقين لأغراض مشروعة وبأموال مشروعة.

التفاعلات مع المسؤولين الحكوميين

إن القوانين المتعلقة بالتفاعلات مع المسؤولين الحكوميين معقدة. يجب أن نعكس التزامنا بالأخلاقيات في كل مكان وكل يوم سواء كان الأمر متعلقاً بالعملاء أو بالجهات التنظيمية.

- يجب أن نعرف المدونة وسياساتنا والقوانين المختلفة لمكافحة الفساد التي تنطبق عند التعامل مع المسؤولين الحكوميين وملتزم بها جميعاً.
- قد يكون تقديم الهدايا، وإن كانت بسيطة، أو الوجبات غير المكلفة للمسؤولين الحكوميين أو أفراد أسرهم أمراً غير لائق أو غير قانوني بالإضافة إلى أنه يُعد رشوة. (ارجع إلى قسم [الهدايا والترفيه](#) للمزيد من المعلومات).
- قد تُفرض عقوبات مدنية وجنائية صارمة على شركة Bunge والموظف المسؤول عن انتهاك قوانين مكافحة الفساد.

إذا كانت لديك أي أسئلة بشأن التعامل مع المسؤولين الحكوميين أو إذا لاحظت وجود رشوة/عمولة خفية أو اشتبهت في ذلك، فتواصل مع إدارة الشؤون القانونية أو الإدارة الدولية للأخلاق والامتثال على الفور.

للحصول على معلومات وإرشادات إضافية، يرجى الرجوع إلى سياسة مكافحة الفساد.

مزاولة الأعمال على المستوى الدولي

للحصول على معلومات وإرشادات إضافية، يرجى الرجوع إلى سياسة الامتثال للعقوبات الاقتصادية.

لترح الأسئلة المتعلقة بقوانين العقوبات الاقتصادية أو قوانين مكافحة المقاطعة أو السياسات، تواصل مع الإدارة الدولية للأخلاق والامتثال

تلتزم شركة Bunge بجميع القيود المعمول بها في أي مكان نزاول فيه العمل. نخضع كذلك للقوانين المحددة المتعلقة بمكافحة المقاطعة التي تحظر على الشركات المشاركة في المقاطعات الدولية القائمة على التمييز أو التعاون معها. نحن مطالبون برفض مثل هذه المطالبات، وقد يتحتم علينا إبلاغ السلطات التنظيمية بها. قد يؤدي عدم الامتثال لهذه القوانين إلى التعرض لعقوبات صارمة، بما في ذلك العقوبات المدنية والجنائية.

التعامل مع الواردات والصادرات

نحن نلتزم باتباع جميع القواعد التي تنظم نشاطنا التجاري الدولي. يجب على كل الأفراد لدينا من المشاركين في عمليات استيراد السلع أو الخدمات أو تصديرها أن يفهموا ويتبعوا سياسة الامتثال للعقوبات الاقتصادية والقوانين المتعلقة بالتصدير أو إعادة التصدير أو الواردات.

العقوبات الاقتصادية وقوانين مكافحة المقاطعة

تلتزم شركتنا بجميع العقوبات الاقتصادية وقوانين مكافحة المقاطعة المعمول بها.

العقوبات الاقتصادية هي القيود المفروضة على البلدان والأشخاص أو الكيانات المستهدفة من قبل الحكومات والمنظمات الدولية، والقيود المفروضة على أنواع معينة من التعاملات.

تتضمن الأنشطة المحظورة، على سبيل المثال لا الحصر:

- نقل الأصول
- المدفوعات النقدية
- تقديم الخدمات
- التعاملات المالية
- الصادرات والواردات
- السفر إلى بلدان معينة



التركيز على مساهمينا

الدفاتر والسجلات الدقيقة

التداول بناءً على معلومات داخلية



الدفاتر والسجلات الدقيقة

إذا كانت لديك أي أسئلة بشأن إذا كان أحد السجلات خاضعًا للحجز القانوني أو لا، فتواصل مع إدارة الشؤون القانونية.

عمليات التدقيق والتحقيقات

ستتعاون شركة Bunge مع مدققين خارجيين ومدققين ومحققين حكوميين لإجراء فحص أو مراجعة لمنتجاتها أو أنشطتها. يجب ألا تتدخل أو تؤثر في أي فحص أو تقييم.

تساور مع مديرك أو إدارة الشؤون القانونية أو الإدارة الدولية للأخلاق والامتثال إذا كانت لديك أسئلة في أثناء التدقيق أو التحقيق. في حالة حدوث تحقيق حكومي، عليك اتباع أي بروتوكولات محلية، بما في ذلك الاتصال بإدارة الشؤون القانونية في أقرب وقت ممكن قبل البدء في الأمر.

• الإبلاغ عن أي مخالفات مشبوهة تخص الحسابات أو التدقيق على الفور.

• عدم التنازل عن قيمنا الأساسية من خلال القيام بالاحتيال.

يُرتكب الاحتيال عندما يسيء أحد الموظفين استخدام موارد الشركة أو يخفي عمدًا معلومات أو يغيرها أو يزيّفها أو يحذفها من أجل تحقيق مصلحته الخاصة أو مصلحة غيره.

قد يؤدي وجود سجلات أو تقارير غير دقيقة أو غير مكتملة أو غير حسنة التوقيت إلى وقوع مسؤولية قانونية على الأشخاص المشاركين في ذلك، بالإضافة إلى اتخاذ إجراء تأديبي يصل إلى إنهاء عقود العمل بما يشمل إجراءات أخرى.

إدارة السجلات

تخضع سجلات شركة Bunge للقوانين واللوائح، مثل متطلبات الصحة والسلامة المهنية ومعايير المحاسبة. تُعد المعلومات التي تنتجها شركة Bunge سجلًا تجاريًا، بغض النظر عن كيفية الاحتفاظ بهذه المعلومات. يجب على الموظفين الحفاظ على السجلات التجارية والاحتفاظ بها وإتلافها وفقًا لسياسة إدارة السجلات والاحتفاظ بها.

يجب ألا يتم تغيير أو إخفاء أو إتلاف أي مستندات تحت تصرفك ذات صلة بأحد الإجراءات القضائية أو التحقيقات القانونية، حتى يتم إخطارك بخلاف ذلك. يُشار إلى ذلك الأمر **بالحجز القانوني**.

الممارسات المحاسبية الصادقة والدقيقة

يجب علينا أن نحرص على أن نكون صادقين ودقيقين في كل جزء من أجزاء عملنا، بما يشمل أن تكون عمليات الكشف المالية وغيرها للجمهور والحكومات في جميع أنحاء العالم كاملة ودقيقة وحسنة التوقيت ومفهومة. لدى كل منا دور يقوم به من أجل التأكد من تحقيق هذا الهدف المهم، بالإضافة إلى ذلك، يعتمد المساهمون علينا للاحتفاظ بدفاتر وسجلات دقيقة. يجب أن توفر تلك السجلات والدفاتر رؤية دقيقة لعمليات شركتنا ووضعها المالي. لا يجوز للموظفين تزوير الطبيعة الحقيقية لأي معاملة أو تحريفها. يُمنع إجراء أي معاملة غير مسجلة في دفاترنا وسجلاتنا تمامًا.

عمليات الكشف المالية والاحتيال

يلزم أن تكون البيانات المالية المحلية والموحدة للشركة دقيقة وعادلة. يجب على شركة Bunge تقديم عدة تقارير مالية وغيرها من عمليات إيداع السجلات إلى السلطات التنظيمية الأمريكية والجهات التنظيمية في الولايات القضائية الأخرى.

- تقديم مستندات دقيقة وفي الوقت المناسب.
- الامتثال لجميع المتطلبات القانونية والتنظيمية التي تحكم عمليات الإبلاغ.
- اتباع نظام الرقابة الداخلية ومتطلبات المحاسبة المعمول بها في شركة Bunge.



التداول بناءً على معلومات داخلية



• ينطبق هذا على التداول في السندات المالية لشركة أخرى تتعامل معها إذا كنت تمتلك معلومات داخلية.

• قد تتعرض أنت وشركة Bunge لعواقب وخيمة جراء ذلك، بما في ذلك غرامات كبيرة والسجن إذا تم انتهاك القوانين المتعلقة بالتداول بناءً على معلومات داخلية. وقد تخضع كذلك لإجراءات تأديبية تصل إلى إنهاء عقد العمل.

ما المعلومات الجوهرية والمعلومات الداخلية؟

المعلومات الجوهرية هي أي معلومات يعتبرها أي مستثمر متعقل ذات أهمية على الأرجح فيما يخص تحديد إذا كان سيشتري السندات المالية لإحدى الشركات أو يبيعها أو يحتفظ بها (على سبيل المثال، الأسهم والسندات وعقود الخيارات).

المعلومات الداخلية هي معلومات لم يُعلن عنها بعد.

ملاحظة: كقاعدة عامة، يجب أن تمر **ثلاثة أيام تداول كاملة** على الأقل في شركة Bunge بعد الإصدار المصرح به للمعلومات حتى يتم اعتبار أن هذه المعلومات عامة.

قد يطلع البعض منا خلال العمل على معلومات داخلية تخص شركة Bunge أو العملاء أو شركاء العمل.

يُعرّف التداول بناءً على معلومات داخلية

بأنه عملية شراء السندات المالية للشركة أو بيعها بناءً على معلومات جوهرية، أي معلومات مهمة عن الشركة لم تصل إلى علم الجمهور بعد.

تحظر قوانين العديد من البلدان، وكذلك سياساتنا الداخلية، التداول بناءً على معلومات داخلية.

• يجب عدم استخدام المعلومات السرية للشركة لتحقيق مكاسب شخصية.

• يحظر عليك القانون التداول في السندات المالية لشركة Bunge أو إخبار الآخرين بالتداول فيها حتى مرور فترة زمنية معقولة بعد الإعلان عن المعلومات الجوهرية، على سبيل المثال من خلال بيان صحفي أو من خلال بث على الويب متاح للجمهور أو التسجيل في هيئة الأوراق المالية والبورصات الأمريكية.

إذا كنت تعتقد أن لديك معلومات جوهرية خاصة بشركة Bunge أو شركة أخرى وتفكر في إجراء معاملة تتعلق بالسندات المالية، يرجى الرجوع إلى سياسة **التداول بناءً على معلومات داخلية** لدينا أو استشارة إدارة الشؤون القانونية.



التداول بناءً على معلومات داخلية

النصح المستند إلى معلومات سرية

تطبق قوانين التداول بناءً على معلومات داخلية كذلك على مشاركة المعلومات الجوهرية غير المعلنة مع الأصدقاء أو الأسرة. يُطلق على تقديم توصيات للآخرين بشأن التداول اسم **النصيحة**.

يُعد النصح المستند إلى معلومات سرية أحد أشكال التداول بناءً على معلومات داخلية وقد يواجه مقدمه ومتلقيه على حدٍ سواء غرامات شديدة أو السجن.

- الأمور المتعلقة بتوزيعات الأرباح النقدية أو إعادة شراء الأسهم أو تجزئة الأسهم
- التطورات المتعلقة بعمليات التقاضي والتحقيقات الحكومية أو التطورات القانونية المهمة الأخرى
- التغييرات الكبيرة في الإدارة
- معلومات مهمة عن المنتجات أو الخدمات الجديدة

تتضمن بعض الأمثلة الشائعة للمعلومات الجوهرية ما يلي:

- تقديرات الأرباح أو بيانات الربحية أو التوقعات لأي فترة، سواء كانت جيدة أو سيئة
- عمليات كبيرة وشبكة الحدوث بخصوص الاستحواذ، أو تصفية الاستثمارات، أو الاستثمارات، أو تقليص العمليات
- معاملة تمويل مهمة، مثل الانسحاب المؤثر من أحد التسهيلات الائتمانية أو عروض السندات المالية



التركيز على مجتمعاتنا

قضايا البيئة والأثر الاجتماعي والحوكمة

الأنشطة السياسية

الاتصالات الخارجية

المساهمات



البيئة والأثر الاجتماعي والحوكمة

تقدم في أهدافنا المتعلقة بالاستدامة وتكريس الموارد المناسبة لبعض أكثر التحديات أهمية التي يواجهها كوكبنا في الوقت الراهن.

يتحمل كل منا مسؤولية الحرص على تنفيذ سياسات شركة Bunge المتعلقة بالعمل وحقوق الإنسان والمعايير البيئية، واحترام جميع القوانين واللوائح المعمول بها في المجتمعات التي نعمل فيها.

• نكافح التغير المناخي من خلال اتخاذ قرارات موحدة تركز على انبعاثات الكربون عبر مؤسستنا.

• نُسخر التكنولوجيا والحوافز وجهود التعاون مع الصناعة من أجل الحد من مخاطر إزالة الغابات في سلسلة التوريد الخاصة بنا.

• نحترم المعايير العالمية لحقوق الإنسان وعدم الاستغلال ونلتزم بها ضمن عملياتنا وعبر سلاسل التوريد الخاصة بنا، ونرفض العمل مع أولئك الأشخاص المعروف انتهاكهم لحقوق الإنسان أو قوانين مكافحة الفساد أو المخاطرة بالإضرار بسمعة شركة Bunge بأي شكل من الأشكال أو نشته في قيامهم بأي من ذلك.

• نستخدم مكانتنا الفريدة بصفتنا شركة رائدة عالميًا لتقديم الحلول المستدامة والمسؤولة اجتماعيًا للمزارعين والعملاء عبر سلسلة التوريد الخاصة بنا.

• نتحلى بالشفافية ونعمل بجد مع المساهمين والشركاء لضمان تحقيق

نحن نتخذ قرارات قائمة على القيادة الأخلاقية والمساءلة والإشراف البيئي. ونهدف إلى أن نكون روادًا في مجال صناعتنا، ونشدد على أهمية الاستدامة والمسؤولية في كل خطوة من خطوات سلسلة التوريد بدايةً من المزارع ووصولًا إلى طاولات الطعام.

تُعد زراعة المحاصيل الأساسية للأغذية والأعلاف والوقود مع حماية النظم البيئية عملاً متوازنًا. نعتقد في شركة Bunge أن السلع التي تكون مصدرها يجب أن يتم إنتاجها بطريقة يمكن تتبعها ومراقبتها بدقة. نستهدف حماية الغابات والتنوع البيولوجي والمساهمة في الحد من انبعاثات غازات الدفيئة وإحداث تأثير اجتماعي إيجابي واحترام حقوق الشعوب الأصلية والعمال والمجتمعات المحلية.

نسعى إلى أن نكون عضوًا نشطًا ومساهمًا في كل مجتمع نزاوول فيه أعمالنا بالإضافة إلى سعيينا إلى خلق علاقات طويلة الأمد ومفيدة للطرفين في المجتمعات التي نعمل فيها.

للحصول على معلومات وإرشادات إضافية، يرجى الرجوع إلى [سياسة المسؤولية البيئية وسياسة حقوق الإنسان](#).



الأنشطة السياسية



نتمتع جميعًا بالحق في دعم الأنشطة السياسية التي نختارها في وقت فراغنا وعلى نفقتنا الخاصة. ولكن، تحظر شركة Bunge بشدة الأمور التالية:

- استخدام ممتلكات شركة Bunge أو مواردها لغرض الأنشطة السياسية الشخصية
 - المشاركة في أي أنشطة سياسية نيابةً عن شركة Bunge، ما لم يُسمح بالقيام بذلك
 - إجبار أحد الزملاء على دعم قضية معينة
- لن يؤثر اختيارك لدعم القضايا السياسية أو عدم دعمها بأي شكل في منصبك لدى شركة Bunge ولا في إمكانية ترقيك في المستقبل. إذا كانت لديك أي أسئلة، يرجى التواصل مع إدارة الشؤون القانونية أو إدارة الشؤون الحكومية.



الاتصالات الخارجية

الاستفسارات الواردة من المستثمرين

على نحو مماثل، يجب ألا يتم نشر الأخبار التي قد تؤثر في المستثمرين أو أسواق الأوراق المالية إلا من خلال ممثلي الشركة المعيّنين. إذا طلب أحد المستثمرين أو محلي الأوراق المالية أو إحدى جهات الاتصال المالية الأخرى معلومات منك، يرجى إحالته/ إحالتها إلى [علاقات المستثمرين](#)، حتى لو كان الطلب تم بشكل غير رسمي.

للحصول على معلومات وإرشادات إضافية، يرجى الرجوع إلى سياسة السرية وإفصاحات الشركة.

بشأن شركة Bunge أو أعمالنا. من أجل ضمان نشر المعلومات المناسبة والدقيقة، يجب على الموظفين مناقشة جميع هذه المعلومات مع إدارة علاقات المستثمرين أو إدارة الاتصالات أو إدارة الشؤون القانونية. يجب مناقشة أي عملية إفصاح عن النوع المنصوص عليه في سياسة الإفصاح الخاصة بالشركة، بما في ذلك عمليات الإفصاح المقدمة للمساهمين والمستثمرين والمحليين والسلطات التنظيمية للسندات المالية، مع نائب رئيس إدارة علاقات المستثمرين.

طلبات وسائل الإعلام لإجراء مقابلات أو الحصول على معلومات

يجب أن تقدم الاتصالات مع العامة صورة كاملة ودقيقة وصادقة لأعمالنا. يجوز لممثلي الشركة المعيّنين فحسب مشاركة المعلومات والأخبار المتعلقة بشركة Bunge. لا يجوز لنا الإدلاء بتصريحات عامة نيابةً عن شركة Bunge ما لم يتم تعييننا بصفتنا أحد المتحدثين الرسميين. إذا تواصل معك أحد العاملين بالإعلام، يرجى التواصل مع إدارة الاتصالات.

قد يُطلب منا أو نرغب في التعبير عن آرائنا أو تقديم معلومات إلى وسائل الإعلام في الخطب العامة أو في المقالات للنشر



المساهمات



تسعى شركة Bunge إلى دعم المجتمعات التي تعمل فيها من خلال توفير الدعم المالي أو الهدايا العينية للمؤسسات التي تتوافق مهامها أو أنشطتها مع أهداف التنمية المستدامة للأمم المتحدة، مع التركيز على هديفي التنمية المستدامة المتمثلين في "القضاء على الجوع" و"التعليم الجيد". تستند قرارات المساهمة العامة إلى عدة معايير منصوص عليها في سياسة المساهمات لدينا.



خط المساعدة الخاص بشركة Bunge

إن خط المساعدة متعدد اللغات، ويتوفر عبر الرابط التالي [خط المساعدة الخاص بشركة Bunge](#) ومن خلال الهاتف. تتوفر قائمة بالأرقام المجانية الخاصة بكل بلد عبر الرابط التالي [خط المساعدة الخاص بشركة Bunge](#).

يوفر مزود مستقل من جهة خارجية خدمة خط المساعدة، وهو **متوفر على مدار 24 ساعة في اليوم وطوال العام**. على الرغم من أننا نحث الأفراد على تعريف أنفسهم، فإنه يتم قبول البلاغات المجهولة الهوية حيثما يسمح القانون المحلي بذلك. ستبقى البلاغات سرية قدر المستطاع، بما يتفق مع الحاجة إلى إجراء تحقيق مناسب والوصول إلى قرار. سيتم التعامل مع الإخطارات المجهولة إذا أمكن بناءً على المعلومات المقدمة.

الكشف عن الإعفاءات

لا يتوقع وجود إعفاءات فيما يخص هذه المدونة ولكن يمكن أن تحدث في ظروف محدودة معينة. يتطلب أي إعفاء عما ورد في هذه المدونة موافقة خطية مسبقة من كبير مسؤولي الامتثال أو كبير المسؤولين القانونيين. لا يجوز إجراء أي إعفاء للمسؤولين التنفيذيين أو المديرين في شركة Bunge Global SA المحدودة إلا إذا وافق عليه مجلس الإدارة أو لجنة مجلس الإدارة ويجب الكشف عنه وفقاً لما يقتضيه القانون المعمول به.

الإدارة الدولية للأخلاق والامتثال (GEC) وكبير مسؤولي الامتثال

يتحمل كبير مسؤولي الامتثال وأعضاء فريق الإدارة الدولية للأخلاق والامتثال (GEC) المسؤولية الأساسية عن الإدارة اليومية والإشراف على مدونة قواعد السلوك. عندما يلزم الحصول على الموافقات من الإدارة الدولية للأخلاق والامتثال بموجب المدونة، يجب على الموظفين التشاور مع المدير الإقليمي للإدارة الدولية للأخلاق والامتثال. يمكن العثور على معلومات الاتصال لجميع مديري الإدارة الدولية للأخلاق والامتثال على البوابة الإلكترونية الخاصة بالإدارة. يمكنك كذلك التواصل مع الإدارة الدولية للأخلاق والامتثال عبر البريد الإلكتروني BGE.Bunge.Ethics.Compliance@bunge.com.

BUNGE

Global Ethics & Compliance
ETHICS, EVERYWHERE, EVERY DAY

إدارة الشؤون القانونية

تعمل إدارة الشؤون القانونية بشكل وثيق مع كبير مسؤولي الامتثال والإدارة الدولية للأخلاق والامتثال لضمان اتساق عملية الامتثال على مستوى الشركة لمدونة قواعد السلوك والسياسات والإجراءات الداعمة. وهي مورد إضافي يمكنه تقديم المساعدة في الإجابة عن الأسئلة المتعلقة بالامتثال.



أسئلة وأجوبة

إذا كانت أليشا غير مرتاحة لرد مديرها أو شعرت بعدم الارتياح عند التحدث إليه، فعليها أن تطرح شواغلها على أي مورد آخر مدرج ضمن قسم **طرح الأسئلة وإثارة الشواغل**.

تعتقد أليشا أن مديرها يطلب منها أن تفعل شيئاً ينتهك مدونة قواعد السلوك. كيف يتعين عليها أن ترد؟

يجب على خورخي الإبلاغ عن هذا السلوك إلى مديره أو أي مورد آخر مدرج ضمن قسم **طرح الأسئلة وإثارة الشواغل**. ستحقق شركة Bunge في بلاغ خورخي، وتتخذ الإجراء المناسب.

يعمل خورخي في مصنع لمعالجة فول الصويا تابع لشركة Bunge. ولديه عرج واضح في مشيته. ويتعرض خورخي للسخرية من قبل مجموعة من زملائه في العمل من خلال تظاهرهم بالعرج وإبداء تعليقات مؤذية له. يشعر خورخي بالاستياء بسبب المعاملة التي يتلقاها من زملائه في العمل. ماذا يتعين عليه أن يفعل؟

إن جوستافو محق. لا يوجد عمل مهم أو عاجل لدرجة أنه يجب القيام به بطريقة غير آمنة. يحق لـ جوستافو التوقف عن العمل إذا كان يعتقد أن الوضع غير آمن. يجب على جوستافو الإبلاغ عن هذا السلوك إلى عضو آخر في الإدارة أو أي مورد آخر مدرج ضمن قسم **طرح الأسئلة وإثارة الشواغل**.

لا يعمل صمام الإغلاق الموجود في أحد أجزاء معدة من معدات التصنيع، وسيستغرق الأمر عدة أيام قبل أن يتم تركيب صمام بديل. نبّه مدير جوستافو بأن عليه توكي الحذر، ولكنه طلب منه الاستمرار في استخدام هذه المعدة حتى لا يتأخر الموقع في الإنتاج. لا يظن جوستافو أن هذه فكرة صائبة. ماذا يتعين عليه أن يفعل؟

تثق شركة Bunge في موظفيها بشأن استخدام موارد الشركة بأمانة. إن ديبيرا على حق في أنه لا يجوز لمارتن استخدام بطاقة الشركة المعهودة إليه في عمليات الشراء الشخصية. فهي تدرك أن هذا يُعد سوء استخدام لموارد الشركة. ويتعين عليها الإبلاغ عن ذلك. يجب عليها التواصل مع أي مورد من الموارد المدرجة ضمن قسم **طرح الأسئلة وإثارة الشواغل**.

تستخدم ديبيرا وزميلها مارتن سيارته الشخصية ويقرران تناول الغداء بعيداً عن المكتب. يتوقف مارتن في محطة الوقود للتزود بالوقود ويستخدم بطاقة الائتمان الخاصة بالشركة لدفع ثمن البنزين. تتساءل ديبيرا عن صحة هذه المعاملة، ويوضح مارتن أنها المرة الثانية فقط التي يستخدم فيها بطاقة الشركة من أجل شراء الوقود. ويخبرها بأن الشركة "مدينة له" لأنه لا يمكنه الحصول على أجر إضافي مقابل الساعات الإضافية التي كان يقضيها في العمل مؤخراً. ماذا يجب أن تفعل ديبيرا؟



أسئلة وأجوبة

لا، فنتائج الأبحاث الداخلية هي ملكية سرية للشركة، وأصل من الأصول التي يجب علينا حمايتها، وليس نشرها على الإنترنت. يجب أن تتعامل ماجدة مع الموقف عن طريق التواصل مع قسم الاتصالات. سيحدد فريق الاتصالات الرد الأنسب على المدونة، ويطرح رؤية ورسالة متسقيتين بشأن شركة Bunge ومنتجاتها.

تقرأ ماجدة مدونات في مجال الصناعة تقيّم المنتجات الغذائية. ينتقد المدون بشدة في أحد المنشورات منتجًا من منتجات شركة Bunge. تعتقد ماجدة أن التعليقات غير دقيقة وتنعكس بالسوء على الشركة. فتدافع عن الشركة في مدونتها الخاصة. تعتقد أنها تستطيع التحدث بمنطق مقنع لأن لديها إمكانية الوصول إلى أبحاث داخلية. هل تصرف ماجدة هذا يمثل طريقة جيدة للتعامل مع الموقف؟

إن شواغل رونالدو مشروعة، ويجب أن يلفت انتباه مديره أو إدارة الشؤون القانونية أو الإدارة الدولية للأخلاق والامتثال بشأن الموقف، ويبلغ عنه باستخدام أداة الإفصاح عن تضارب المصالح. قد لا يُشكل الموقف تضاربًا فعليًا في المصالح بالنسبة إلى رونالدو، ولكن مجرد ظهور تضارب في المصالح أمر مهم ويجب الإفصاح عنه. غالبًا ما يمكن إدارة تضارب المصالح المحتمل عن طريق عملية الإفصاح المناسبة، وفي هذه الحالة عن طريق استبعاد رونالدو من قرارات الشراء المتعلقة بمزرعة عمه. تذكر أن وجود احتمالية تضارب مصالح لا تُعد بالضرورة انتهاكًا لمدونتنا، إلا أن عدم الإفصاح عنها يُعد كذلك.

تم نقل رونالدو مؤخرًا إلى رافعة حبوب بالقرب من مسقط رأسه وتمت ترقيته إلى مدير. يمتلك عمه أرضًا زراعية قريبة، وقد علم أنه يبيع الذرة أحيانًا إلى شركة Bunge. يشعر رونالدو بالقلق من أن تؤدي هذه المعاملات إلى تضارب في المصالح بالنسبة له فيما يتعلق بمنصبه الجديد في شركة Bunge. ماذا يتعين عليه أن يفعل؟

يجب على جوانا إبلاغ مديرها أو إدارة الشؤون القانونية أو الإدارة الدولية للأخلاق والامتثال، والإبلاغ عن ذلك باستخدام أداة الإفصاح عن تضارب المصالح، ويجب عليها أن تخرج نفسها من عملية اختيار العطاءات. يلتزم كل موظف بالعمل من أجل تحقيق صالح شركة Bunge.

تعمل جوانا في المشتريات وتقبل وتُنظّم عطاءات الموردين. يمتلك شقيق جوانا إحدى الشركات المقدمة للعطاء، ولكن لا أحد في شركة Bunge يعرف هذه العلاقة. وتفكر في استبعاد العرضين الأدنى في السعر من العرض المقدم من شركة شقيقها. تحار بين الولاء لأسرتها وشركة Bunge. ماذا يجب أن تفعل جوانا؟



أسئلة وأجوبة

نعم. طلب شون التوجيه من مديره قبل قبول هذه الهدية التي تزيد كثيرًا عن كونها ذات قيمة بسيطة. كان هذا هو النهج الصحيح للتعامل مع الموقف. بالإضافة إلى ذلك، نظرًا إلى أن شركة Bunge تتفاوض حاليًا على تجديد العقد مع المورد، فإنه يمكن اعتبار عرض المورد محاولة للتأثير في النتيجة، وهو بالتأكيد تضارب في المصالح.

عُرضت على شون تذكرتان لحضور مباريات كأس العالم من قبل مورّد يتفاوض حاليًا من أجل تجديد عقد كبير مع شركة Bunge. يُبلغ شون مديره، ويقرر أن على شون رفض الهدية. هل فعل شون الصواب؟

لا، ينتهك تخصيص العملاء أو المناطق الجغرافية قوانين المنافسة في جميع الولايات القضائية تقريبًا، ولا تسمح شركة Bunge بذلك. إذا بدأ أحد المنافسين مناقشة حول تخصيص المناطق، فأوقف المحادثة على الفور. **أبلغ إدارة الشؤون القانونية** عن أي محاولة لمناقشة أي شيء يبدو أنه لا يعكس المنافسة العادلة على الفور.

التقى عزيز، الذي يعمل في شركة Bunge، بصديقه الجامعي خاي، الذي يعمل مع إحدى الشركات المنافسة. يقترح خاي استراتيجية لهما من أجل زيادة المبيعات عن طريق تقسيم المناطق التي يعملان بها. هل يجب أن يوافق عزيز على خطة خاي؟

لا، قد يعتقد تشينغ أنه يساعد الشركة من خلال تجنب أي انقطاع للعمل في المصنع. ومع ذلك، فإن إعطاء أي شيء ذي قيمة لمفتش الصحة في ظل هذه الظروف سيُعتبر رشوة، حيث كان القصد من المبلغ التأثير في مراجعة المفتش للمنشأة. يجب ألا يقوم تشينغ بدفع المبلغ، ويجب عليه التواصل مع **إدارة الشؤون القانونية أو الإدارة الدولية للأخلاق والامتثال** على الفور.

تشينغ هو مدير المصنع في منشأة تابعة لشركة Bunge مخصصة لتكرير زيت الطعام، ويزوره بانتظام مفتش الصحة العامة نفسه. وجد المفتش بعض أوجه القصور وهدد بإغلاق المصنع ما لم يدفع تشينغ مبلغًا نقديًا صغيرًا. يشعر تشينغ بالقلق بشأن إمكانية تعطل الإنتاج. ونظرًا إلى أن المبلغ ضئيل، فهل يجوز له الدفع لاستمرار تشغيل المصنع؟



أسئلة وأجوبة

لا، ففي أثناء نقل الحاوية المعيبة قد يحدث تسرب إلى مناطق أخرى ما قد يُشكل خطرًا بيئيًا. يجب على أدريانا الإبلاغ عما تراه واتباع البروتوكول المناسب لمعالجة المشكلة.

لاحظت أدريانا تسريبًا صغيرًا في حاوية تحتوي على مادة مذيبة مستخدمة في منطقتها. وسيتم نقل الحاوية قريبًا إلى موقع مختلف. رأت أدريانا أن الأمر لن يُشكل لها مشكلة بعد الغد، لذا تجاهلت المشكلة تمامًا. هل قرار أدريانا هو القرار الصحيح؟

لا، يجب على ناتاليا اتباع سياسة الامتثال للعقوبات الاقتصادية لشركة Bunge، بما يتضمن الإجراءات المطلوبة لفحص العميل، للتأكد من امتثال شركة Bunge المطلق لقوانين العقوبات المعمول بها. إذا كانت لديك أي أسئلة، فتواصل مع فريق الامتثال للعقوبات العالمية لشركة Bunge.

تلقت ناتاليا طلب شراء من إحدى المؤسسات غير الربحية تطلب فيه من شركة Bunge شحن كمية كبيرة من الحبوب إلى بلد أصبح يعاني من الجفاف مؤخرًا. ووجدت ناتاليا أن البلد يخضع لعقوبات مفروضة عليه ككل من قبل حكومات معينة، لكنها ترى أنه يجب على المؤسسة غير الربحية إجراء ترتيب خاص يجعل شحنة الإغاثة هذه قانونية. لذا قررت ناتاليا أنه لا ضير في إعداد طلب الشراء. هل الإجراءات التي اتخذتها ناتاليا صحيحة؟

لا، قد يعتقد مايكل أنه لا توجد مشكلة في إجراء تعديلات طفيفة في سجلات الشركة أو أرقامها، إلا أن المعلومات التي نقدمها في جميع سجلات الشركة يجب أن تكون كاملة ودقيقة. يجب على مايكل محاولة اكتشاف مصدر التناقض وطلب التوجيه من مديره أو إدارة المراقبة المالية إذا لم يتمكن من تداركه. على الرغم من أن المعلومات التي تنتجها قد لا تبدو دائمًا ذات تأثير في السجلات المالية لشركة Bunge، فإن كلاً منا له دور في ضمان تحقيق هذا الهدف المهم.

يجري مايكل جردًا ماديًا في رافعة حبوب تابعة لشركة Bunge. وقد لاحظ تناقضًا بسيطًا. وبدلاً من الأخذ بمشقة العثور على سبب ذلك، قرر مايكل تعديل الأرقام بحيث لا يظهر الاختلاف. هل هذه الطريقة مقبولة من مايكل للتعامل مع الذي اكتشفه؟

لا، على الرغم من أن ريتشيل لم تقدم جميع التفاصيل التي لديها، فإنها عرضت عليه نصيحة مستندة إلى معلومات سرية. تستغل ريتشيل منصبها والمعلومات المقدمة إليها من أجل تحقيق ربح شخصي.

تستغل ريتشيل منصب مديرة اتصالات لدى شركة Bunge. وهي تعمل على كتابة البيانات الصحفية لعملية استحواذ كبيرة مقبلة. وقبل الإعلان العام، حث خطيبها على شراء أكبر عدد ممكن من أسهم شركة Bunge. إذا لم تعطه أي تفاصيل، فهل كان مقبولاً بالنسبة لها القيام بذلك؟



BUNGE

